



Ministerstvo dopravy



Informace

o stavu výměny řidičských průkazů

POVINNÁ VÝMĚNA ŘIDIČSKÝCH PRŮKAZŮ 2013

Květen 2011

Základní informace.....	3
Vzory platných řidičských průkazů	3
Termíny povinné výměny řidičských průkazů.....	4
Aktuální informace o stavu 4. etapy povinných výměn řidičských průkazů.....	4
Složení evidovaných řidičských průkazů ve vztahu k povinným výměnám.....	4
Celkový průběh aktuální etapy výměn řidičských průkazů.....	5
Srovnání optimistického předpokladu a skutečného průběhu výměn.....	5
Poměr uskutečněných a předpokládaných výměn.....	5
Počty vyměněných průkazů	6
Skutečný počet vyměněných průkazů	6
Výměna řidičských průkazů v krajích.....	7
Počty zbývajících řidičských průkazů k výměně v jednotlivých krajích.....	7
Poměr průkazů zbývajících k výměně v jednotlivých krajích	7
Výměna řidičských průkazů v krajích.....	8
Počty vyměněných řidičských průkazů v květnu 2011	8
Tempo výměn aktuálního měsíce	8
Složení řidičských průkazů určených k výměně – podle věku	9
Věková struktura držitelů řidičských průkazů v jednotlivých krajích	9
Věková struktura řidičů, kteří si vyměnili průkaz v květnu 2011	9
Srovnání extrémních stavů výměn řidičských průkazů na úrovni ORP.....	10
Podíl zbývajících průkazů k výměně	10
Tempo výměn na úrovni ORP	10
Stav výměn v krajských městech a důvody vydání průkazů	11
Stav výměn řidičských průkazů v krajských městech.....	11
Důvody vydání řidičských průkazů	11

Příloha

Celkový přehled stavu aktuální etapy výměn na ORP

V České republice jsou platné 2 typy řidičských průkazů: zbývající řidičské průkazy typu 6, podléhající současné etapě povinných výměn řidičských průkazů (viz. dále) a řidičský průkaz vzoru Evropských společenství. Zbývající řidičské průkazy, podléhající povinným výměnám, budou vyměňovány do konce roku 2013. Po 1. 1. 2014 budou v platnosti pouze řidičské průkazy vzoru Evropských společenství.

Vzory platných řidičských průkazů



Řidičský průkaz – typ 6

Průkaz je ve formě zalaminované karty z bankovního (chráněného) mnohobarevného papíru o rozměrech papírového jádra 68 mm x 99 mm (normalizovaná velikost ID2).

Kulatý hologram (s nápisem CZ uprostřed) v laminování překrývá fotografii vlevo dole.

Vydáván v období **1. 1. 2001 – 30. 4. 2004**

Držitelé jsou povinni si tento typ vyměnit do **31. 12. 2013**



Řidičský průkaz – typ 7

Průkaz je ve formě polykarbonátové plastové karty velikosti ID1 – 54 x 86 mm (rozměr běžné kreditní karty) s nápisem „ŘIDIČSKÝ PRŮKAZ“ a názvem vydávající země „ČESKÁ REPUBLIKA“ nahoře. Nápis „MODEL EVROPSKÝCH SPOLEČENSTVÍ“ a „ŘIDIČSKÝ PRŮKAZ“ v jazycích států EU jsou vytištěné na pravé straně v podkladu karty. Rozeznávací značka vydávajícího státu („CZ“) v modrém obdélníku v kruhu 12-ti žlutých hvězd je v levém horním rohu karty.

Podobenka držitele, jeho podpis a osobní data jsou laserově gravírovány do těla karty. Positivní embosovaný reliéf s guillošemi, písmeny „CZ“ a nápisy je vytvořen na povrchu obou stran karty. Logo s grafickými písmeny „CZ“ je vytištěno opticky proměnlivou barvou přecházející mezi zlatou a zelenou (OVI prvek) v pravém horním rohu přední strany. Úhlově proměnný prvek (CLI), zobrazující zmenšeninu podobenky v jednom úhlu pohledu a číslo řidičského průkazu (shodné s tím v kolonce 5.) v druhém úhlu pohledu, je umístěn v pravém dolním rohu přední strany karty.

Platnost řidičského průkazu je až 10 let od data vydání.

Vydává se od **1. 5. 2004**.

Řidičské průkazy vydané

od 1. ledna 2001 do 30. dubna 2004

jsou jejich držitelé **povinni vyměnit**

do 31. prosince 2013.



Rozhodující pro výměnu je datum vydání řidičského průkazu, nikoliv jeho typ!

Statistické výstupy 4. etapy povinných výměn řidičských průkazů (podle §134, odst. 2, písm. b) a c), zákona č. 361/2000 Sb.) jsou sledovány za období od 1. ledna 2011.

Aktuální informace o stavu 4. etapy povinných výměn řidičských průkazů

K 31. 5. 2011 zbývalo vyměnit 1 031 751 řidičských průkazů vydaných v období 1. 1. 2001 – 30. 4. 2004

Tato hodnota odpovídá **15,6 %** registrovaných řidičů.

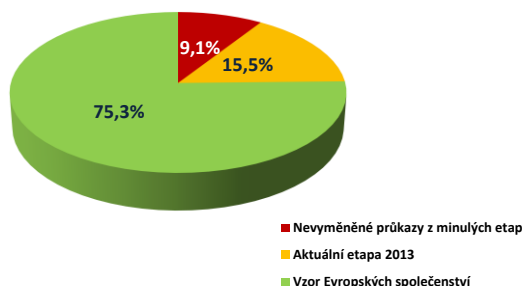
V květnu 2011 se vyměnilo **6 686** řidičských průkazů, podléhajících výměně v termínu do 31. 12. 2013.

To je 22,6 % z „optimistického předpokladu“ počtu řidičských průkazů, určeného pro tento měsíc.

Veškeré údaje v grafech a tabulkách se vztahují, pokud není přímo uvedeno jinak, k povinné výměně průkazů vydaných v období 1. 1. 2001 – 30. 4. 2004, tj. k aktuální etapě povinných výměn.

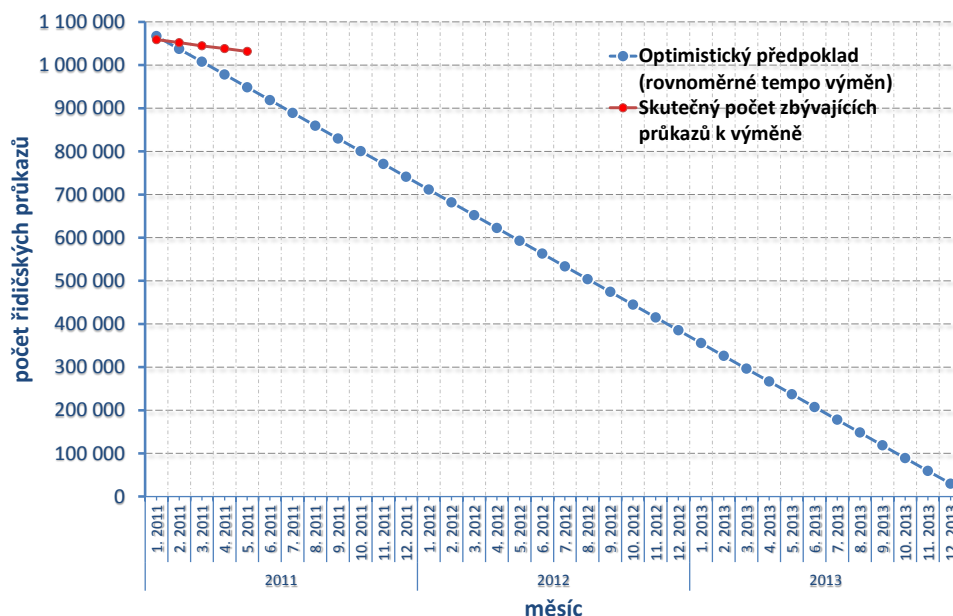
Složení evidovaných řidičských průkazů ve vztahu k povinným výměnám

Graf 1 - Složení evidovaných řidičských průkazů



Srovnání optimistického předpokladu a skutečného průběhu výměn

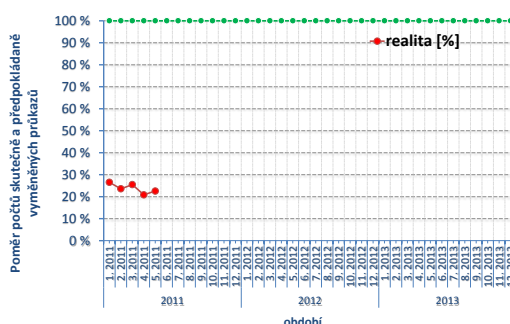
Graf 2 - Srovnání optimistického a skutečného počtu řidičských průkazů zbývajících k výměně



Graf 2 zachycuje červenou křivkou stav aktuálního počtu zbývajících řidičských průkazů, podléhajících výměně do 31. 12. 2013. Nyní, na začátku období, ještě není patrné, jak řidiči přistupují k povinným výměnám průkazů. Postupem času by červená křivka měla kopírovat modrou křivku, která znázorňuje ideální stav počtu zbývajících průkazů k výměně (zohledňuje rovnoměrné tempo výměn, čili každý měsíc si řidiči vymění stejné množství průkazů a na konci období výměny nezbyde nadměrné množství průkazů k výměně).

Poměr uskutečněných a předpokládaných výměn

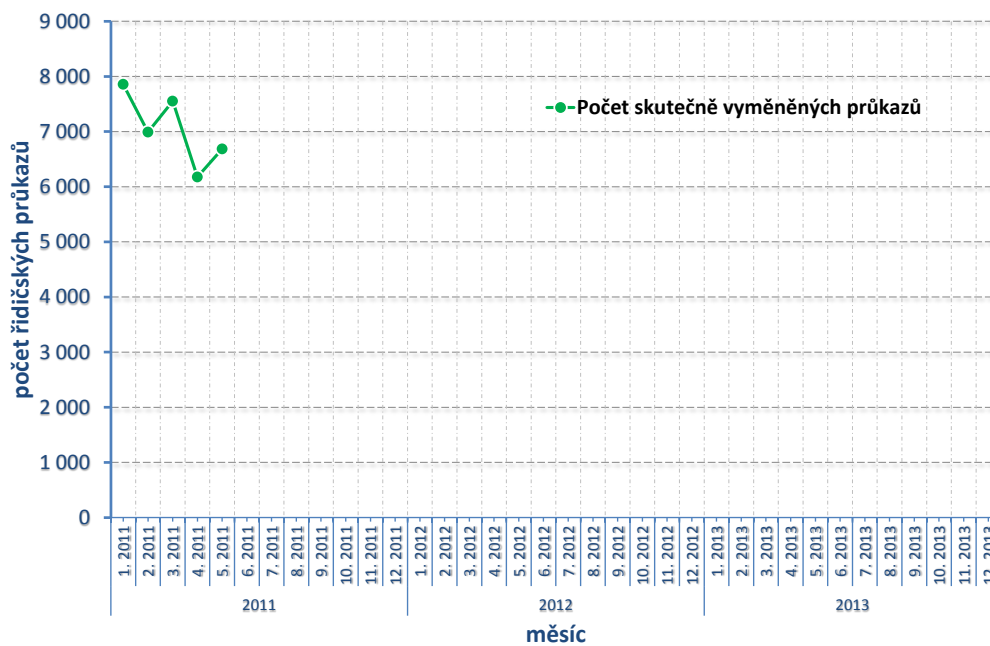
Graf 3 - Vývoj poměru uskutečněných a předpokládaných výměn



Graf 3 znázorňuje aktuální poměr skutečného a optimisticky předpokládaného množství vyměněných dokladů. Ideální stav kopíruje zelenou křivku (100% předpokladu) každý měsíc.

Skutečný počet vyměněných průkazů

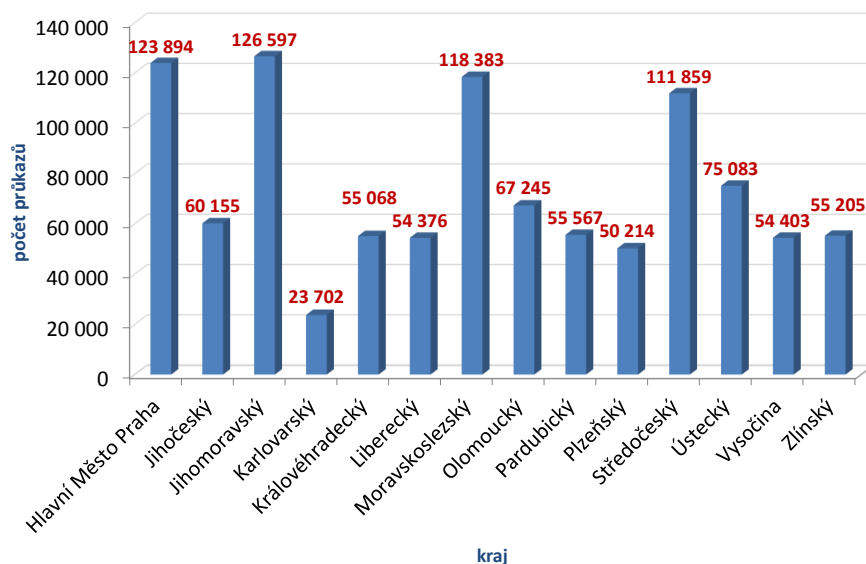
Graf 4 - Skutečné počty vyměněných průkazů v daném měsíci



Graf 4 znázorňuje vývoj počtu skutečně vyměněných řidičských průkazů. Postupem času bude graf doplněn i o prognózu vývoje počtu vyměněných průkazů a křivku, která zohlední aktuální tempo výměny a předpoví počty průkazů, které bude nutné v dalších měsících vyměnit.

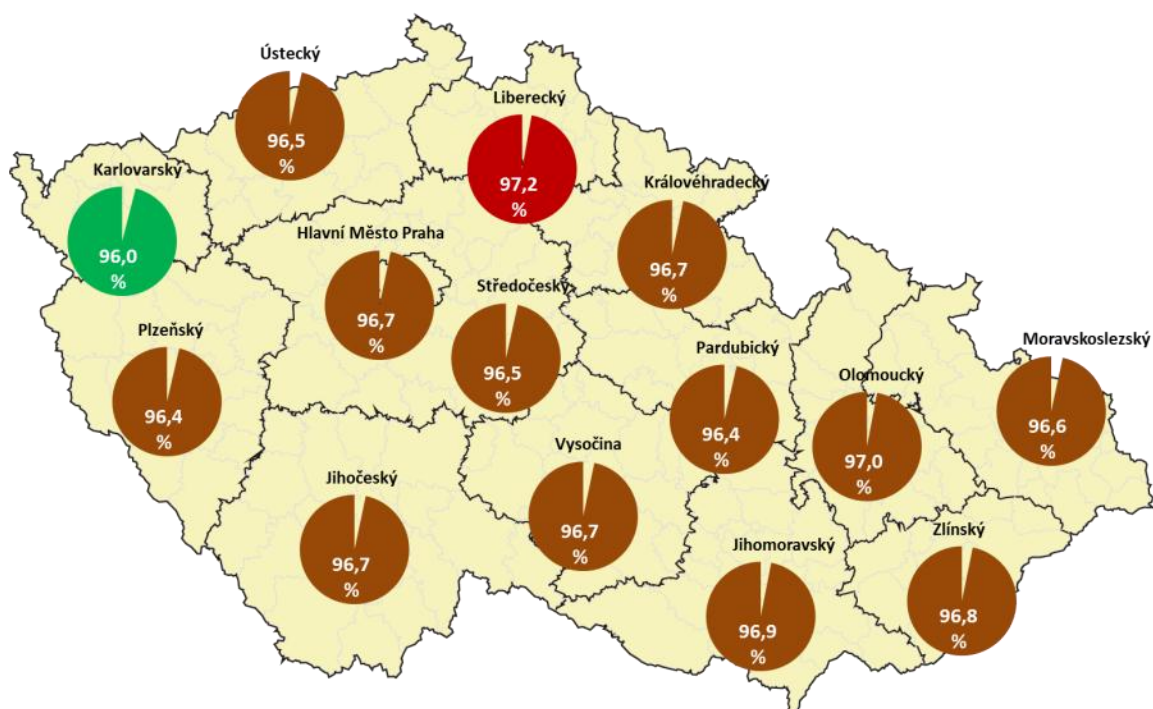
Počty zbývajících řidičských průkazů k výměně v jednotlivých krajích

Graf 5 - Počty průkazů k výměně v jednotlivých krajích



Graf 5 zobrazuje počet zbývajících řidičských průkazů k výměně, obrázek 1 stejné hodnoty procentuálně.

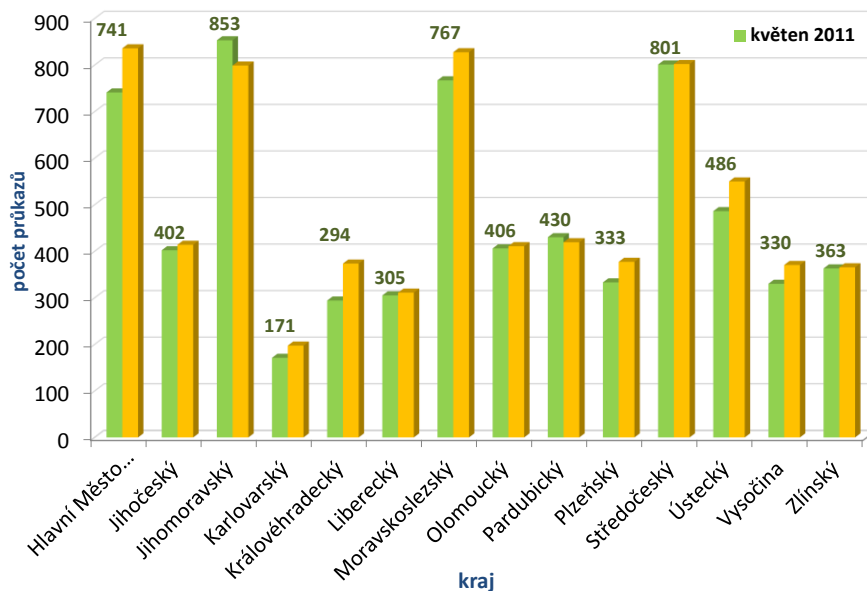
Poměr průkazů zbývajících k výměně v jednotlivých krajích



Obrázek 1 - Stav zbývajících průkazů k výměně

Počty vyměněných řidičských průkazů v květnu 2011

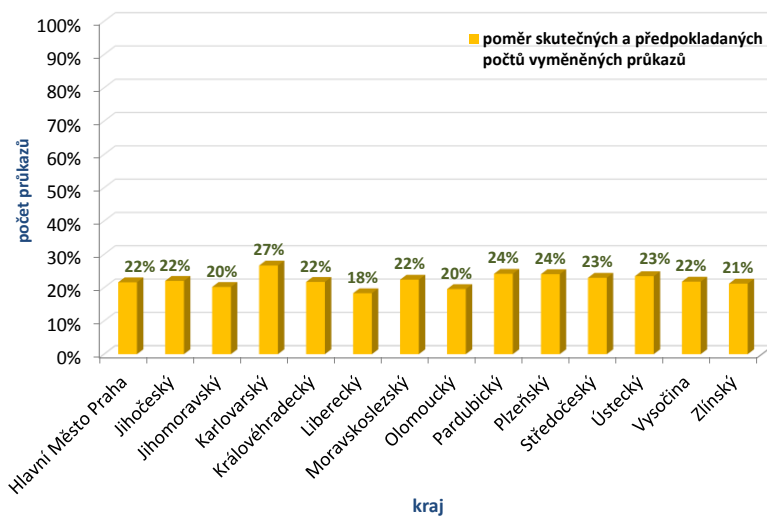
Graf 6 - Aktuální počty vyměněných průkazů a srovnání s průměrem



Graf 6 zobrazuje počty vyměněných řidičských průkazů v jednotlivých krajích v aktuálním měsíci. Zeleně jsou obarvené sloupce aktuálního počtu a oranžově sloupce s průměrným počtem vyměněných průkazů měsíčně v daném kraji. Graf nabízí srovnání aktuálního tempa v daném kraji díky snadnému porovnání aktuálního a průměrného stavu výměn.

Tempo výměn aktuálního měsíce

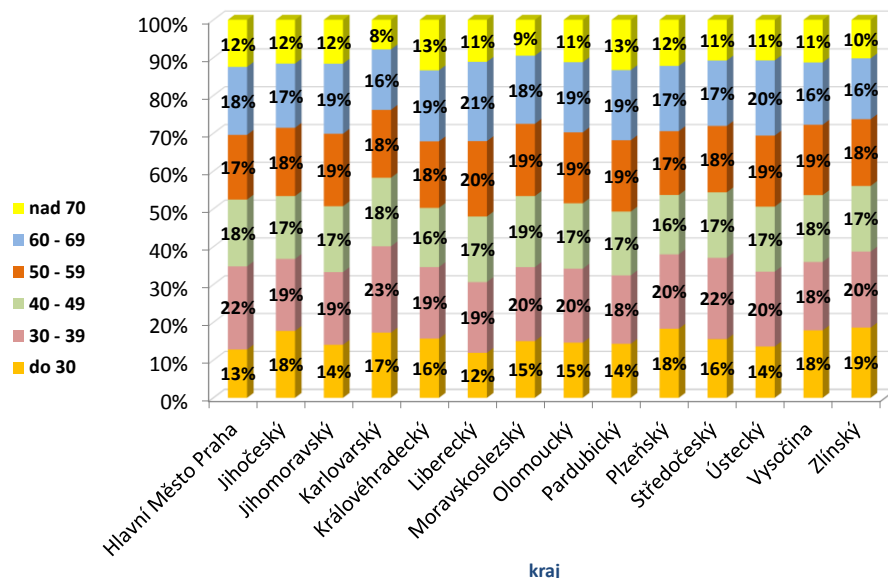
Graf 7 - Poměr skutečných a předpokládaných počtů vyměněných průkazů



Složení řidičských průkazů určených k výměně – podle věku

Věková struktura držitelů řidičských průkazů v jednotlivých krajích

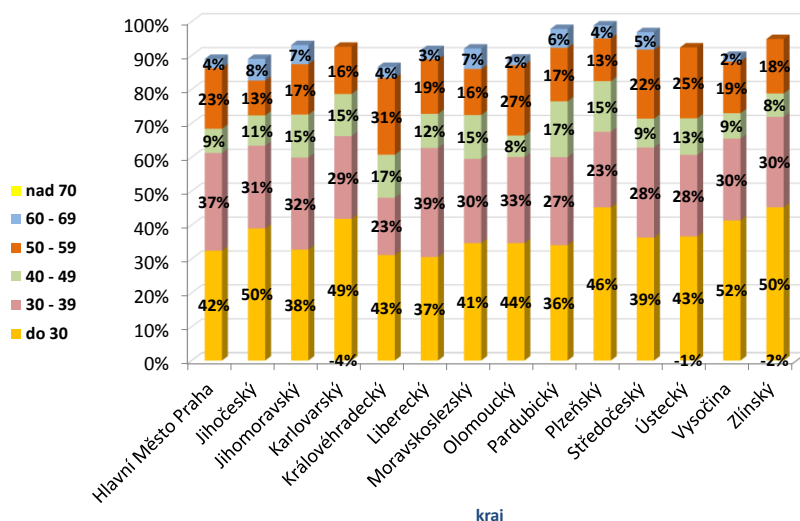
Graf 8- Věková struktura držitelů řidičských průkazů



Graf 8 zobrazuje věkovou strukturu držitelů řidičských průkazů v jednotlivých krajích. Největší skupinu držitelů průkazů tvoří lidé ve věku do 39 let.

Věková struktura řidičů, kteří si vyměnili průkaz v květnu 2011

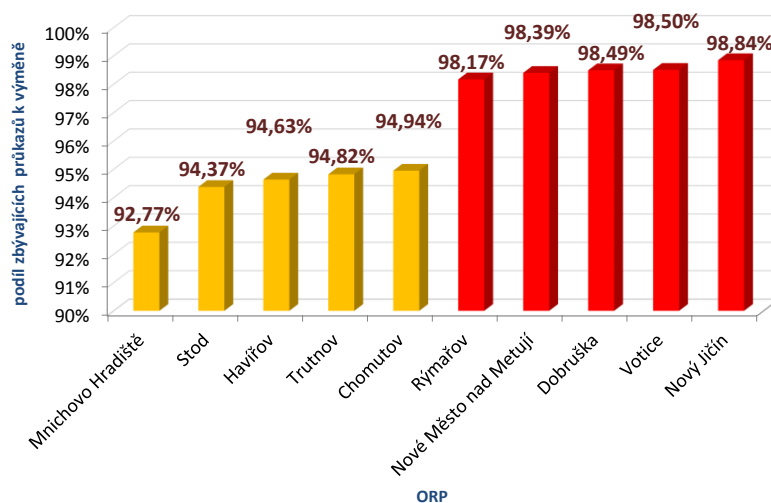
Graf 9 - věková struktura držitelů průkazů, kteří si přišli vyměnit průkaz v aktuálním měsíci



Největší počet řidičů, kteří si přišli vyměnit řidičský průkaz v květnu 2011, bylo ve věku do 39 let.

Podíl zbývajících průkazů k výměně

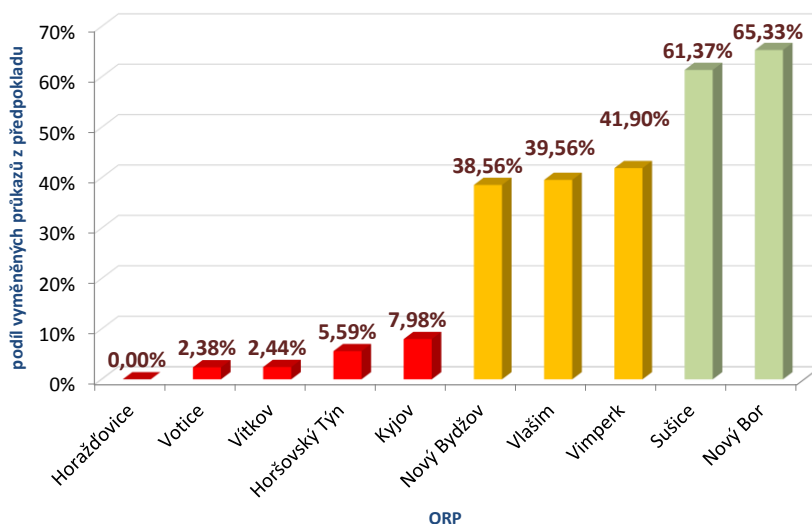
Graf 10 - podíl zbývajících průkazů k výměně u nejlepších a nejhorších ORP



Graf 10 zobrazuje poměr zbývajících průkazů určených k výměně v této etapě, čili kolik procent průkazů ještě zbývá na ORP k výměně. Zobrazeny jsou „nejlepší“ a „nejhorší“ stavy.

Tempo výměn na úrovni ORP

Graf 11 - Srovnání tempa výměn průkazů v aktuálním měsíci



Graf 11 zobrazuje poměr vyměněných průkazů oproti předpokladu, tj. kolik procent průkazů bylo na dané ORP ve srovnání s předpokladem vyměněno. Rozdíly jsou již v této fázi výměny dobře patrné a zobrazeny jsou pro srovnání „nejhorší“ a „nejlepší“ ORP.

Stav výměn v krajských městech a důvody vydání průkazů

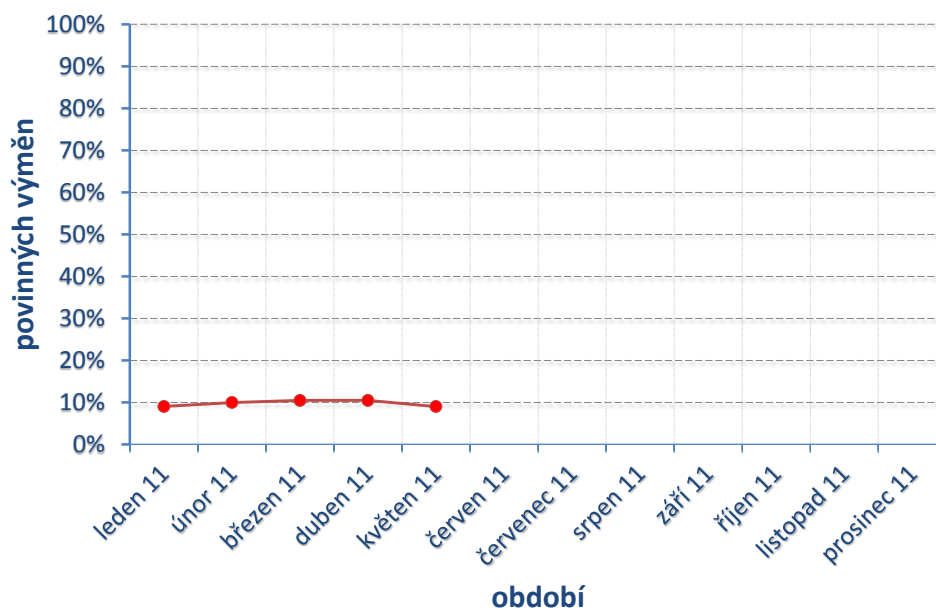
Stav výměn řidičských průkazů v krajských městech

kraj	město	počet zbývajících průkazů 2013	zbývá vyměnit
Hlavní město Praha	Praha	123 894	96,7%
Jihočeský	České Budějovice	16 940	96,1%
Jihomoravský	Brno	46 140	96,8%
Karlovarský	Karlovy Vary	7 520	96,1%
Královehradecký	Hradec Králové	12 796	96,4%
Liberecký	Liberec	20 105	97,9%
Moravskoslezský	Ostrava	28 992	96,6%
Olomoucký	Olomouc	14 750	96,6%
Pardubický	Pardubice	12 958	95,5%
Plzeňský	Plzeň	16 697	96,4%
Středočeský	Kladno	10 978	96,0%
Ústecký	Ústí nad Labem	12 079	97,6%
Vysočina	Jihlava	9 213	95,9%
Zlínský	Zlín	9 157	96,2%

Tabulka 1 - Stav výměn v krajských městech

Důvody vydání řidičských průkazů

Graf 12 - vývoj podílu povinných výměn na celkovém počtu vydaných průkazů





**Ministerstvo dopravy vyzývá veřejnost,
aby zodpovědně přistoupila ke 4. etapě výměn řidičských průkazů,**

**vydaných od 1. ledna 2001 do 30. dubna 2004
(výměna nejpozději do konce roku 2013),**

**Od 1. ledna 2014 již bude v České republice platný pouze 1 typ
řidičského průkazu vzoru Evropských společenství.**

V Praze, 4. 6. 2011 zpracovalo:



Odbor kabinet ministra – O 070
Oddělení tiskové – O 072

Nábřeží Ludvíka Svobody 12
110 15 Praha 1

http://www.mdcr.cz/cs/Silnicni_doprava/Ridicске_prukazy_Autoskoly/Statistiky/
<http://www.mdcr.cz>

ORP	Zbývá vyměnit	Zbývá vyměnit %
Aš	1 330	96,24%
Benešov	6 457	96,98%
Beroun	5 847	96,56%
Bílina	2 229	96,58%
Bílovec	3 449	95,30%
Blansko	5 517	97,10%
Blatná	1 046	96,76%
Blovice	882	96,71%
Bohumín	2 494	95,30%
Boskovice	5 379	97,15%
Brandýs nad Labem-Stará Boleslav	6 669	96,16%
Brno	46 140	96,81%
Broumov	1 739	97,48%
Bruntál	3 217	96,64%
Břeclav	7 968	97,95%
Bučovice	1 614	95,05%
Bystřice nad Pernštejnem	2 076	96,69%
Bystřice pod Hostýnem	1 409	96,64%
Čáslav	3 038	96,97%
Černošice	10 125	97,32%
Česká Lípa	7 649	96,42%
Česká Třebová	1 709	96,28%
České Budějovice	16 940	96,12%
Český Brod	1 102	96,75%
Český Krumlov	3 539	96,83%
Český Těšín	2 233	96,00%
Dačice	1 560	96,95%
Děčín	6 996	96,43%
Dobruška	1 757	98,49%
Dobříš	2 002	97,75%
Domažlice	3 383	95,92%
Dvůr Králové nad Labem	3 717	98,15%
Frenštát pod Radhoštěm	2 491	97,50%
Frydek-Místek	9 485	96,09%
Frydlant	2 905	96,19%
Frydlant nad Ostravicí	1 758	95,91%
Havířov	7 897	94,63%
Havlíčkův Brod	4 995	96,37%
Hlinsko	2 427	97,24%
Hlučín	3 737	96,22%
Hodonín	6 858	97,17%

Holešov	1 916	97,36%
Holice	1 317	96,84%
Horažďovice	969	96,71%
Horšovský Týn	1 289	97,58%
Hořice	1 822	97,23%
Hořovice	2 999	96,87%
Hradec Králové	12 796	96,41%
Hranice	3 239	97,27%
Humpolec	1 698	96,15%
Hustopeče	4 320	97,08%
Cheb	4 128	96,58%
Chomutov	5 070	94,94%
Chotěboř	2 143	97,23%
Chrudim	10 756	95,86%
Ivančice	2 174	96,11%
Jablonec nad Nisou	5 982	96,59%
Jablunkov	1 643	97,22%
Jaroměř	1 717	97,17%
Jeseník	4 910	96,37%
Jičín	5 522	97,27%
Jihlava	9 213	95,91%
Jilemnice	2 914	97,30%
Jindřichův Hradec	3 578	96,81%
Kadaň	2 979	97,42%
Kaplice	1 685	95,63%
Karlovy Vary	7 520	96,05%
Karviná	6 348	96,42%
Kladno	10 978	96,00%
Klatovy	4 589	96,45%
Kolín	5 544	96,55%
Konice	1 232	97,55%
Kopřivnice	5 993	97,46%
Kostelec nad Orlicí	1 863	96,53%
Králíky	899	96,98%
Kralovice	1 906	96,70%
Kralupy nad Vltavou	2 659	97,15%
Kraslice	997	95,59%
Kravaře	2 389	97,83%
Krnov	3 238	96,28%
Kroměříž	6 160	96,76%
Kuřim	2 057	96,39%
Kutná Hora	5 786	96,89%

Kyjov	5 862	97,60%
Lanškroun	2 081	96,70%
Liberec	20 105	97,92%
Lipník nad Bečvou	1 380	97,46%
Litoměřice	6 023	95,36%
Litomyšl	3 250	97,71%
Litovel	2 089	95,96%
Litvínov	3 363	97,22%
Louny	5 115	95,91%
Lovosice	2 554	96,34%
Luhačovice	1 359	96,52%
Lysá nad Labem	2 019	97,25%
Mariánské Lázně	2 315	96,98%
Mělník	2 941	95,99%
Mikulov	2 245	96,68%
Milevsko	1 915	98,05%
Mladá Boleslav	10 398	95,87%
Mnichovo Hradiště	1 462	92,77%
Mohelnice	2 379	96,94%
Moravská Třebová	2 547	96,00%
Moravské Budějovice	3 127	97,44%
Moravský Krumlov	2 093	96,36%
Most	5 828	96,60%
Náchod	6 436	96,74%
Náměšť nad Oslavou	1 670	96,76%
Nepomuk	894	95,72%
Neratovice	2 500	97,62%
Nová Paka	1 488	96,56%
Nové Město na Moravě	2 050	97,06%
Nové Město nad Metují	1 716	98,39%
Nový Bor	2 590	95,54%
Nový Bydžov	1 307	96,74%
Nový Jičín	7 350	98,84%
Nymburk	3 480	96,00%
Nýřany	3 370	96,51%
Odry	2 633	97,88%
Olomouc	14 750	96,63%
Opava	12 530	96,85%
Orlová	3 630	95,85%
Ostrava	28 992	96,64%
Ostrov	2 466	96,10%
Otrokovice	3 515	97,42%

Pacov	856	97,49%
Pardubice	12 958	95,53%
Pelhřimov	4 865	97,26%
Písek	5 414	97,81%
Plzeň	16 697	96,36%
Podbořany	2 002	96,81%
Poděbrady	2 602	96,48%
Pohořelice	1 214	96,73%
Polička	2 188	97,68%
Praha	123 894	96,74%
Prachatice	2 263	96,75%
Prostějov	10 431	97,66%
Přelouč	2 712	96,79%
Přerov	7 541	97,22%
Přeštice	1 754	96,06%
Příbram	5 026	96,08%
Rakovník	3 941	96,66%
Rokycany	4 748	97,06%
Rosice	2 506	96,61%
Roudnice nad Labem	3 783	97,60%
Rožnov pod Radhoštěm	4 015	96,14%
Rumburk	2 540	96,29%
Rychnov nad Kněžnou	2 759	96,77%
Rýmařov	1 391	98,17%
Říčany	4 777	96,23%
Sedlčany	2 045	96,74%
Semily	3 794	97,81%
Slaný	3 038	96,63%
Slavkov u Brna	2 003	97,71%
Soběslav	2 208	97,18%
Sokolov	4 946	94,99%
Stod	1 425	94,37%
Strakonice	4 788	96,81%
Stříbro	1 878	97,00%
Sušice	2 229	95,46%
Světlá nad Sázavou	1 915	97,11%
Svitavy	3 380	96,82%
Šlapanice	5 503	97,24%
Šternberk	1 756	95,85%
Šumperk	10 182	97,00%
Tábor	7 145	96,22%
Tachov	4 201	96,44%

Tanvald	2 129	96,20%
Telč	1 229	96,54%
Teplice	9 210	95,60%
Tišnov	3 147	98,16%
Trhové Sviny	2 299	97,42%
Trutnov	7 408	94,82%
Třebíč	9 842	96,63%
Třeboň	2 324	96,75%
Třinec	4 009	97,26%
Turnov	4 687	97,58%
Týn nad Vltavou	1 407	96,97%
Uherské Hradiště	7 619	97,01%
Uherský Brod	4 364	96,76%
Uničov	2 374	97,33%
Ústí nad Labem	12 079	97,63%
Ústí nad Orlicí	3 046	96,27%
Valašské Klobouky	1 727	95,94%
Valašské Meziříčí	5 127	97,08%
Varnsdorf	1 806	96,17%
Velké Meziříčí	3 788	96,68%
Veselí nad Moravou	4 505	97,34%
Vimperk	1 031	96,00%
Vítkov	1 476	96,85%
Vizovice	1 352	97,83%
Vlašim	2 912	96,94%
Vodňany	1 013	97,50%
Votice	1 512	98,50%
Vrchlabí	3 021	97,26%
Vsetín	7 485	97,20%
Vysoké Mýto	3 471	97,17%
Vyškov	5 082	96,12%
Zábřeh	4 982	97,82%
Zlín	9 157	96,19%
Znojmo	7 714	96,32%
Žamberk	2 826	96,78%
Žatec	3 506	97,04%
Žďár nad Sázavou	4 936	97,28%
Železný Brod	1 621	98,12%
Židlochovice	2 696	96,67%