



Ministerstvo dopravy



Rok 2010

Souhrnná zpráva

Informace

o stavu bodového systému v České republice

PŘESTUPKY

A TRESTNÉ ČINY

Návod Ministerstva dopravy „Jak nedostat body“	2
Bodované přestupky a trestné činy podle jednotlivých zákonů	3
Počty přestupků a trestných činů v jednotlivých krajích – rok 2010	4
Vývoj počtu bodovaných přestupků a trestných činů	5
Přehledy přestupků a trestných činů podle kategorií 1b – 7b	8
Souhrn nejčastěji porušovaných ustanovení jednotlivých zákonů.....	9
Souhrn přestupků a trestných činů evidovaných v roce 2010.....	11
Přehled jednání zařazených do bodového hodnocení	16

Návod Ministerstva dopravy „Jak nedostat body“

Ministerstvo dopravy opakovaně veřejnosti předkládá seznam nejčastějších přestupků a trestných činů, kterých se řidiči dopouštějí a za které jsou jim evidovány body. Struktura těchto nejčastějších přestupků se během doby zavedení bodového systému v České republice (tj. od 1.7.2006) nijak zásadně nemění. Přehled jednání, na základě kterých jsou řidičům nejčastěji udělovány body uvádí *tabulka č. 1*.

	Jednání (zkrácené znění)	Body	Podíl na všech přestupcích a trestných činech
1	Překročení předepsané rychlosti v obci o méně než 20 km/h	2	24,3%
2	Porušení povinností vyplývajících ze zákazové nebo příkazové značky	1	17,7%
3	Porušení povinnosti být za jízdy připoután nebo užít ochrannou přilbu	2	16,2%
4	Porušení ustanovení o osvětlení vozidla	1	6,9%
5	Držení telefonního přístroje v ruce nebo jiným způsobem při řízení vozidla	3	6,3%
6	Překročení předepsané rychlosti v obci o 20 km/h a více	3	5,7%
7	Překročení předepsané rychlosti mimo obec o méně než 30 km/h	2	5,1%
8	Nedání přednosti v jízdě	4	1,8%
9	Nezastavení vozidla na signál, který příkazuje vozidlo zastavit	5	1,8%
10	Překročení předepsané rychlosti mimo obec o více než 30 km/h	3	1,7%
	<i>Ostatní</i>		12,5%

87,5%

tabulka č. 1

Je zřejmé, že pokud se řidiči vyvarují těchto 10 nejčastějších jednání, nedopustí se 87,5% přestupků, za které jsou řidičům udělovány body.

Souhrnně lze tedy doporučit **vyvarování** se těmto nejčastějších jednání:

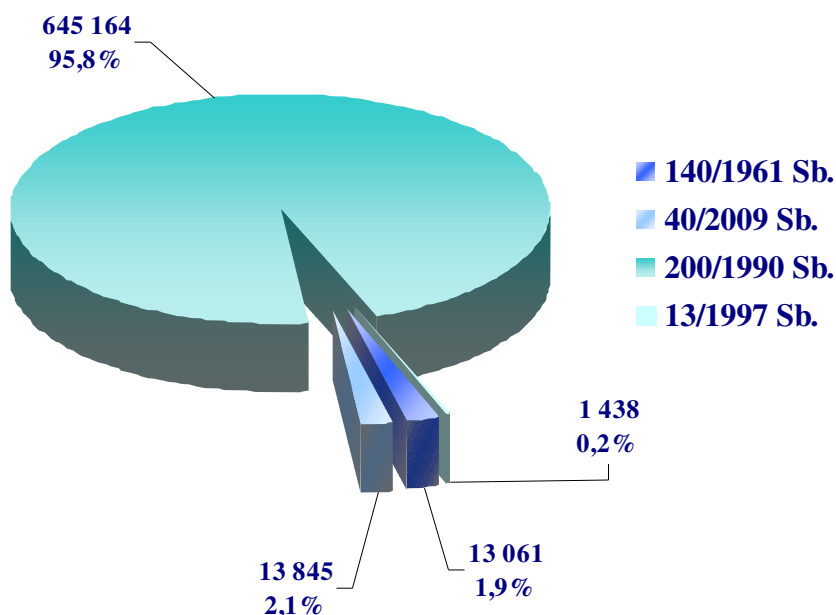
- nepřekračovat předepsanou rychlost v obci ■
- nerespektovat příkazové nebo zákazové značky ■
- nebýt připoután či neužívat ochrannou přilbu ■
- neporušovat ustanovení o osvětlení vozidla ■
- netelefonovat za jízdy s telefonním přístrojem v ruce ■

Bodované přestupky a trestné činy podle jednotlivých zákonů

V České republice jsou body udělovány řidičům za přestupky a trestné činy, které jsou zakotveny v těchto třech zákonech: zákon č. 40/2009 Sb., trestní zákoník, ve znění pozdějších předpisů (popř. zákon č. 140/1961 Sb., trestní zákon ve znění pozdějších předpisů); zákon č. 200/1990 Sb., zákon o přestupcích, ve znění pozdějších předpisů a zákon č. 13/1997 Sb., zákon o pozemních komunikacích, ve znění pozdějších předpisů.

Nejčetnějšími přestupky, za které jsou řidičům evidovány body, jsou přestupky ze zákona o přestupcích (200/1990 Sb.), ve znění pozdějších předpisů (95,8%), následují trestné činy z trestního zákona (40/2009 Sb. a 140/1961 Sb.), ve znění pozdějších předpisů (4,0%) a nejméně zastoupenou skupinou jednání jsou přestupky ze zákona o pozemních komunikacích (13/1997 Sb.), ve znění pozdějších předpisů (0,2%). Graficky toto rozložení zobrazuje *graf č. 1*.

Počty bodovaných přestupků a trestných činů



graf č. 1

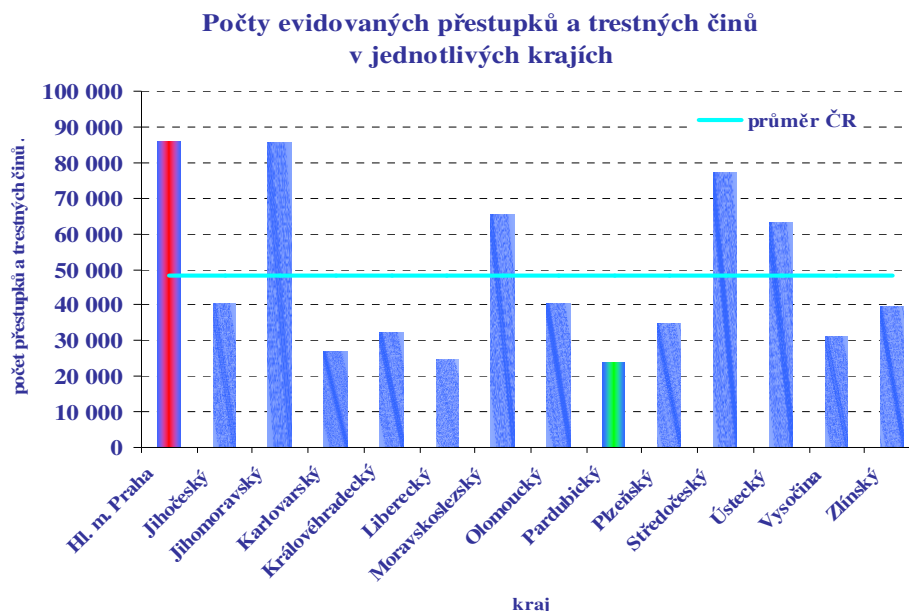
Celkem bylo za rok 2010, tj. od 1. 1. 2010 do 31. 12. 2010, evidováno **673 508** přestupků a trestných činů. Z tohoto počtu bylo evidováno **106 931** přestupků a trestných činů ženám – řidičkám. Průměrně bylo denně evidováno **1 845** přestupků a trestných činů.

Zákon	počet přestupků
Trestní zákon	26 906
Zákon o přestupcích	645 164
Zákon o pozemních komunikacích	1 438
	673 508

tabulka č. 2

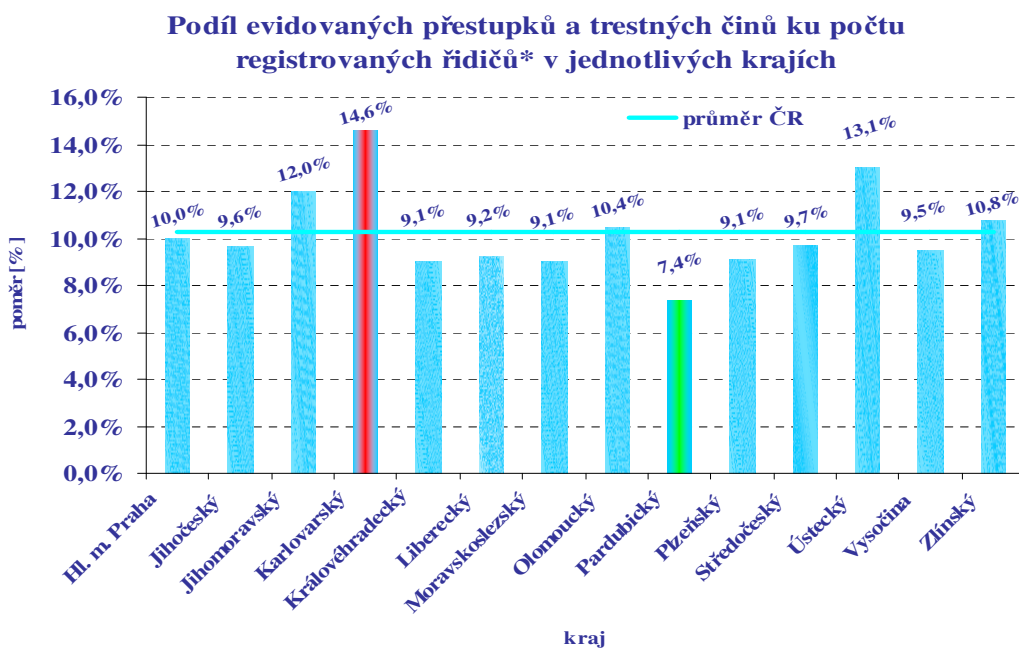
Počty přestupků a trestných činů v jednotlivých krajích – rok 2010

Následující graf č. 2 zobrazuje počty přestupků a trestných činů v jednotlivých krajích. Barevně jsou odlišeny kraje s **nejnižším** a **nejvyšším** počtem evidovaných přestupků a trestných činů.



graf č. 2

Obdoba za graf č. 2 je uvedena níže, kde graf č. 3 zobrazuje počty přestupků a trestných činů v jednotlivých krajích ale v relativním vyjádření, vztaženém k počtu registrovaných řidičů v daném kraji. Barevně jsou opět odlišeny kraje s **nejnižším** a **nejvyšším** poměrem evidovaných přestupků a trestných činů.

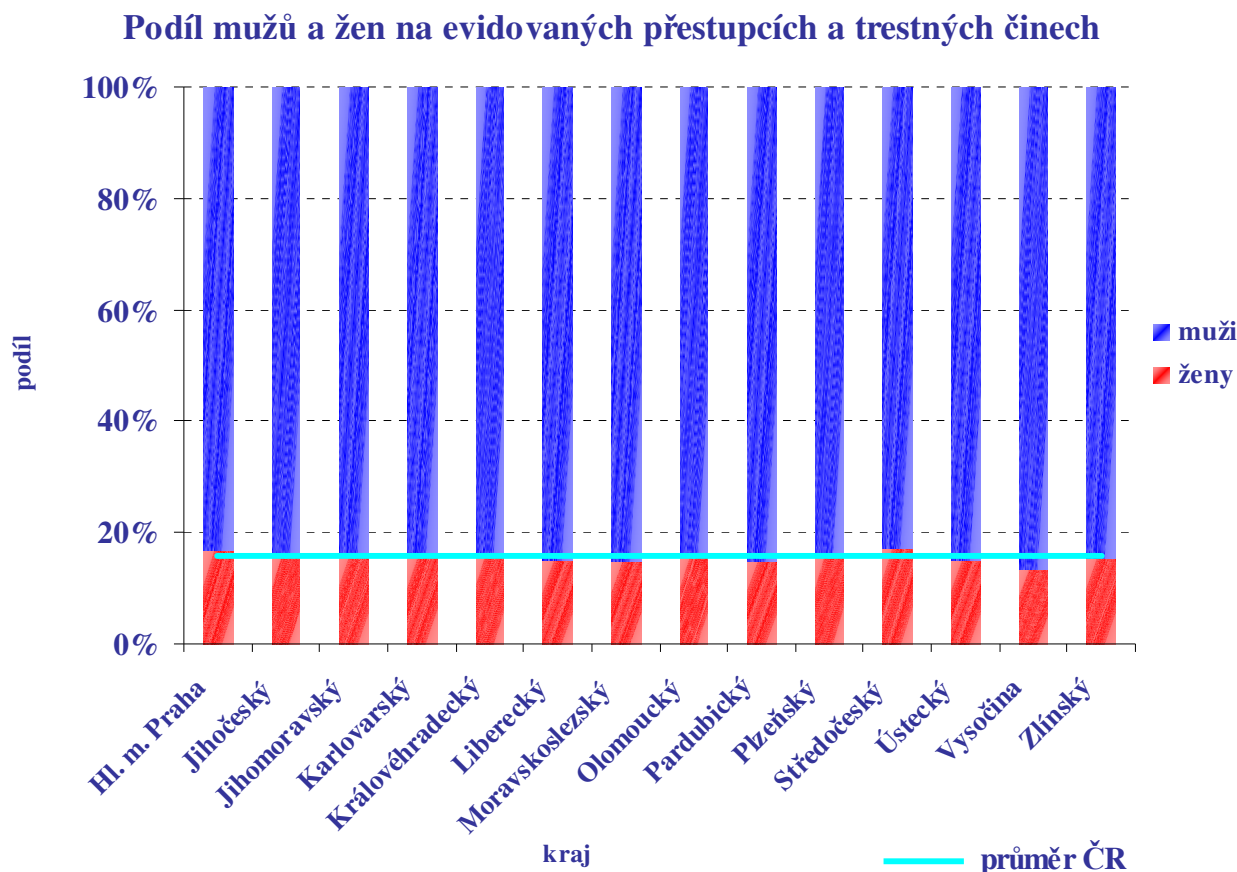


* počty registrovaných řidičů jsou aktuální k 31.12.2010

graf č. 3

Počty přestupků a trestných činů v jednotlivých krajích – rok 2010

Podíly mužů a žen na evidovaných přestupcích a trestných činech v jednotlivých krajích zobrazuje *graf č. 4*. Bleděmodrá křivka znázorňuje hranici poměru mužů a žen pro ČR. V ostatních sloupcích je tak možné porovnat, kde se ženy dopouštějí více či méně přestupků a trestných činů oproti republikovému průměru, i když tyto rozdíly jsou nepatrné.

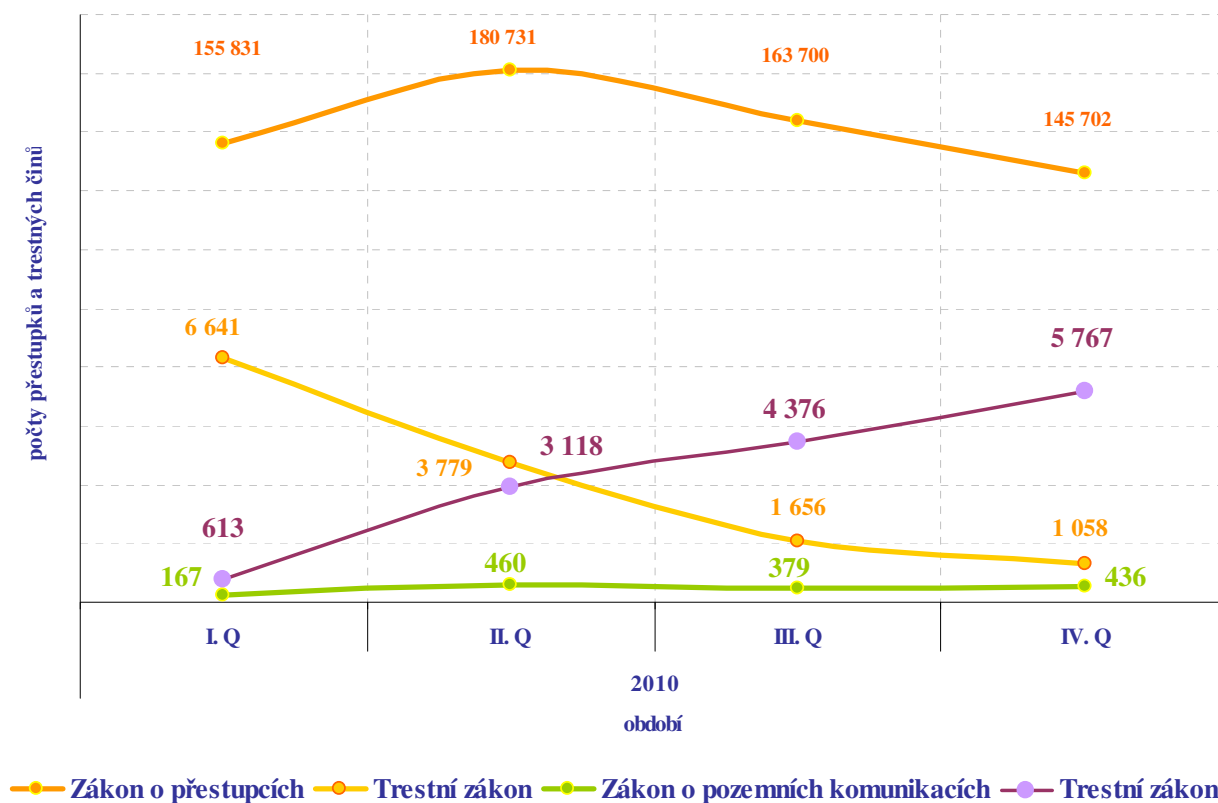


graf č. 4

Od začátku platnosti bodového systému v České republice (tj. od 1. 7. 2006) bylo řidičům evidováno celkem **3 080 974** přestupků a trestných činů. Vývoj počtu těchto přestupků a trestných činů zobrazuje *graf č. 5*. Trestní zákon má klesající tendenci, protože byl od 1. ledna nahrazen současným trestním zákoníkem. Ten má naopak stoupající tendenci, protože přibývá nových případů posuzovaných podle tohoto platného právního předpisu.

Počty přestupků a trestných činů za rok 2010

Vývoj počtu evidovaných přestupků a trestných činů

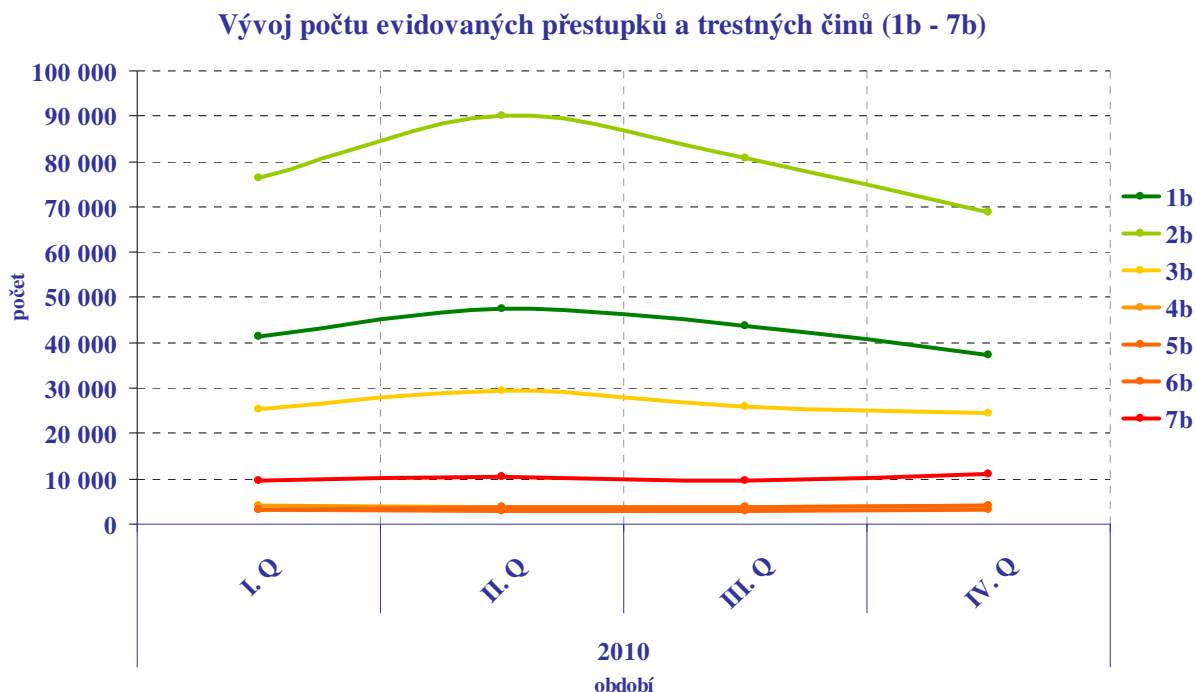


graf č. 5

Vývoj počtu přestupků a trestných činů podle kategorií 1b – 7b

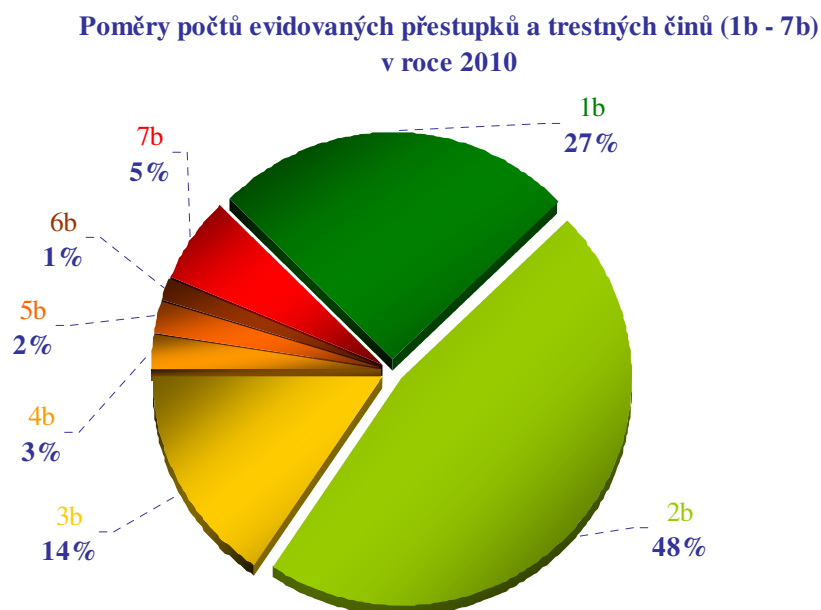
Vývoj počtu přestupků a trestných činů v jednotlivých kategoriích 1b – 7b za rok 2010 uvádí graf č. 6.

Z grafu je patrné, že z celého roku 2010 byl na tom nejhůře 2. kvartál, neboť v tomto období došlo k nárůstu u všech bodů (s hodnotami přes 10% oproti 1. kvartálu) s výjimkami přestupků v kategorii 4 a 6 bodů. U těchto kategorií byl naopak ve 2. kvartálu oproti prvnímu zaznamenán pokles.



graf č. 6

Poměry počtu jednotlivě ohodnocených přestupků a trestných činů, které byly zaevidovány v roce 2010 v České republice uvádí graf č. 7.

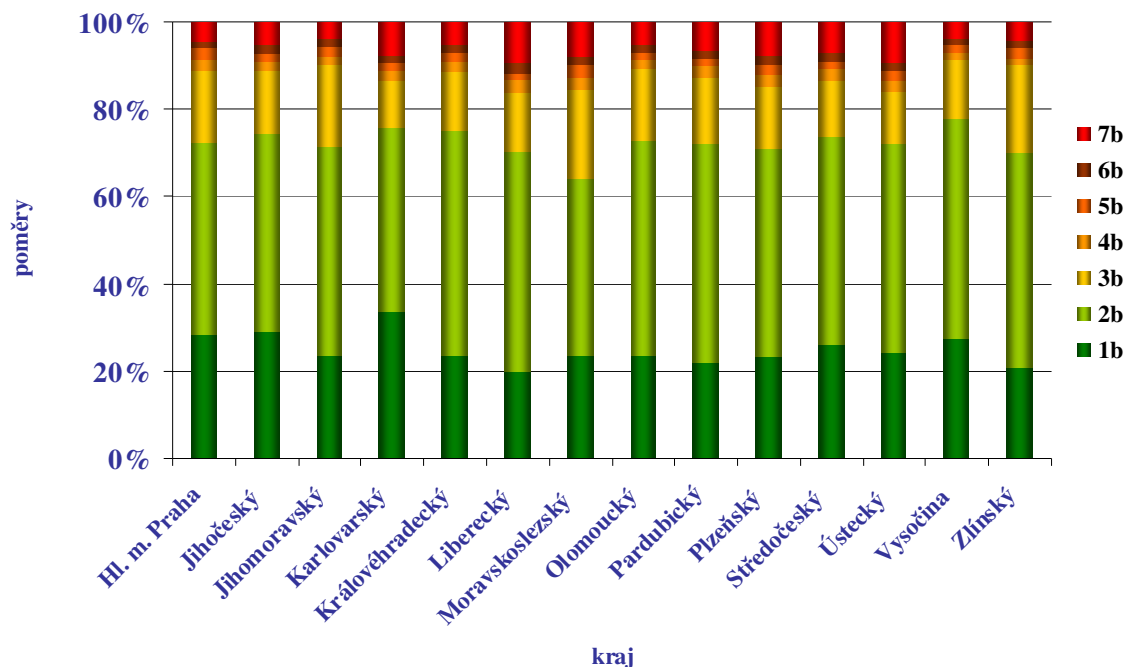


graf č. 7

Přehledy přestupků a trestných činů podle kategorií 1b – 7b

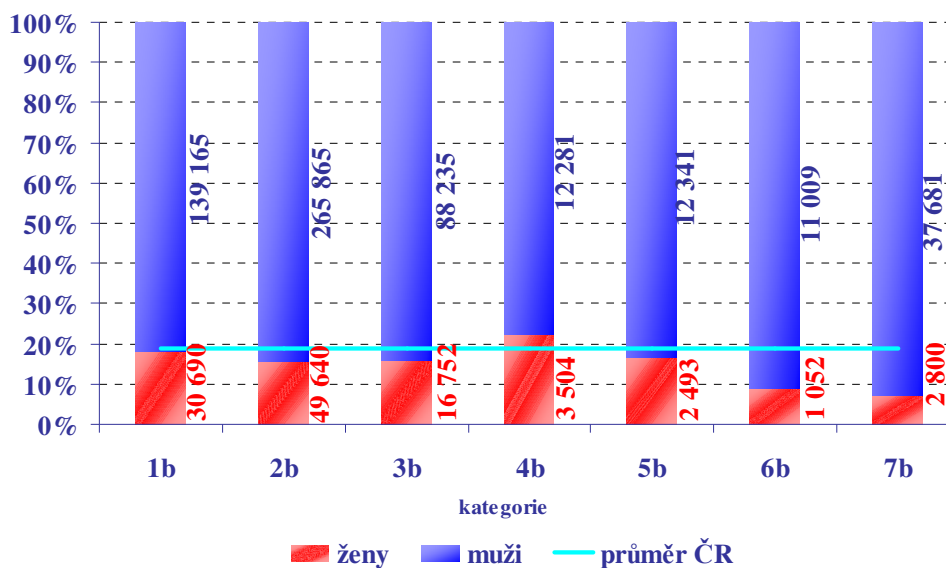
Následující graf č. 8 zobrazuje poměrné zastoupení kategorií přestupků a trestných činů (1b- 7b) v jednotlivých krajích ČR. Z grafu je zřejmé, že rozdíly mezi jednotlivými kraji jsou nevýrazné, přesto je možné vyzorovat extrémní hodnoty. Například v Libereckém kraji je patrný vyšší poměr evidovaných jednání, která jsou ohodnocena sedmi body, nebo dále v Karlovarském kraji vyšší poměr evidovaných jednobodových přestupků (ve srovnání s ČR). Následující grafy zobrazují celkový stav v roce 2010.

Poměry kategorií přestupků a trestných činů v jednotlivých krajích



graf č. 8

Poměr přestupků a trestných činů podle pohlaví



graf č. 9

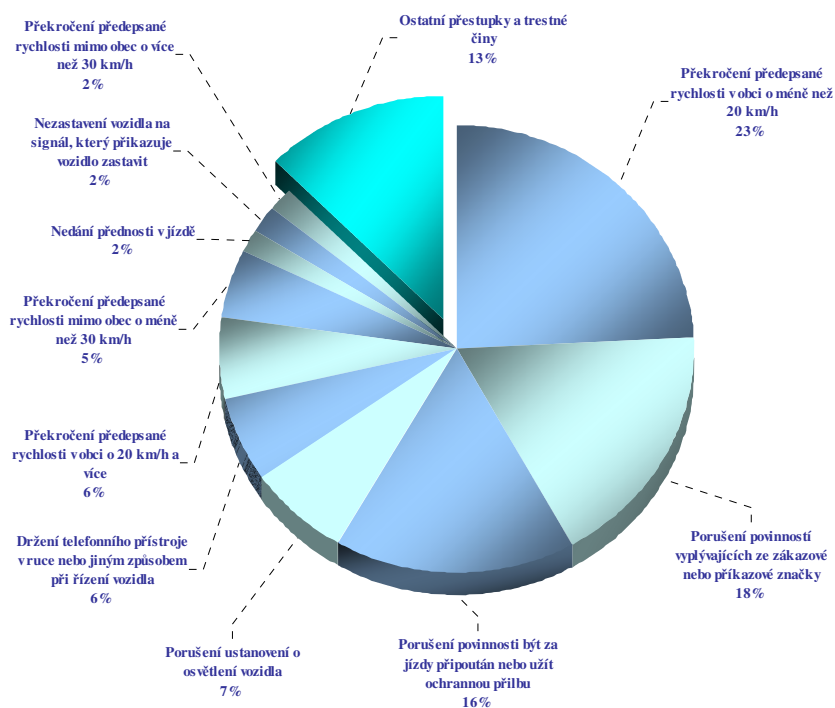
Souhrn nejčastěji porušovaných ustanovení jednotlivých zákonů

Souhrn nejčastěji evidovaných přestupků a trestných činů v roce 2010 uvádí *tabulka č. 3*. Jednotlivé přestupky nebo trestné činy jsou sestupně seřazeny podle četnosti evidence ve sledovaném období a očíslovány od 1 do 10. Grafické znázornění tohoto souhrnu uvádí *graf č. 10*.

pořadí	právní předpis	jednání	body	P a TČ	průměrný počet bodovaných přestupků/den
1.	200/1990 Sb. §22 odst. 1 písm. f	při řízení vozidla překročí nejvyšší dovolenou rychlost stanovenou zvláštním právním předpisem nebo dopravní značkou v obci o méně než 20 km.h-1	2	163 631	448
2.	200/1990 Sb. §22 odst. 1 písm. l	porušení povinností vyplývajících ze zákazové nebo příkazové značky (kromě výše uvedených případů překročení nejvyšší dovolené rychlosti stanovené dopravní značkou, porušení zákazu předjíždění stanoveného dopravní značkou a zákazových značek B 28 - zákaz za	1	119 476	327
3.	200/1990 Sb. §22 odst. 1 písm. l	porušení povinností být za jízdy připoután bezpečnostním pásem nebo užít ochrannou přilbu	2	109 361	300
4.	200/1990 Sb. §22 odst. 1 písm. l	porušení ustanovení § 32 zákona č.361/2000 Sb. o osvětlení vozidla	1	46 286	127
5.	200/1990 Sb. §22 odst. 1 písm. f	při řízení vozidla drží v ruce nebo jiným způsobem telefonní přístroj nebo jiné hovorové nebo záznamové zařízení	3	42 336	116
6.	200/1990 Sb. §22 odst. 1 písm. f	při řízení vozidla překročí nejvyšší dovolenou rychlost stanovenou zvláštním právním předpisem nebo dopravní značkou v obci o 20 km.h-1 a více	3	38 623	106
7.	200/1990 Sb. §22 odst. 1 písm. f	při řízení vozidla překročí nejvyšší dovolenou rychlost stanovenou zvláštním právním předpisem nebo dopravní značkou mimo obec o méně než 30 km.h.-1	2	34 018	93
8.	200/1990 Sb. §22 odst. 1 písm. f	při řízení vozidla nedá přednost v jízdě v případech, ve kterých je povinen dát přednost v jízdě podle zvláštního právního předpisu	4	12 062	33
9.	200/1990 Sb. §22 odst. 1 písm. f	při řízení vozidla nezastaví vozidlo na signál, který mu příkazuje zastavit vozidlo podle zvláštního právního předpisu nebo na pokyn "Stůj" daný při řízení provozu na pozemních komunikacích osobou oprávněnou k řízení tohoto provozu podle zvláštního právního předpisu	5	12 036	33
10.	200/1990 Sb. §22 odst. 1 písm. f	při řízení vozidla překročí nejvyšší dovolenou rychlost stanovenou zvláštním právním předpisem nebo dopravní značkou mimo obec o 30 km.h.-1 a více	3	11 223	31
ostatní přestupky a trestné činy		ostatní přestupky a trestné činy	-	84 456	231
Celkem				673 508	1 845

tabulka č. 3

Počty 10 nejčastějších porušení zákona



graf č. 10

Souhrn nejčastěji porušovaných ustanovení jednotlivých zákonů

Pro snazší orientaci je v následující tabulce znovu uveden přehled deseti nejčastěji evidovaných přestupků a trestných činů v evidovaných v roce 2010. S uvedeným pořadím se dále pracuje v níže uvedených tabulkách.

1.	Překročení předepsané rychlosti v obci o méně než 20 km/h
2.	Porušení povinností vyplývajících ze zákazové nebo příkazové značky
3.	Porušení povinnosti být za jízdy připoután nebo užít ochrannou přilbu
4.	Porušení ustanovení o osvětlení vozidla
5.	Držení telefonního přístroje v ruce nebo jiným způsobem při řízení vozidla
6.	Překročení předepsané rychlosti v obci o 20 km/h a více
7.	Překročení předepsané rychlosti mimo obec o méně než 30 km/h
8.	Nedání přednosti v jízdě
9.	Nezastavení vozidla na signál, který příkazuje vozidlo zastavit
10.	Překročení předepsané rychlosti mimo obec o více než 30 km/h

pořadí	Hl. m. Praha	Jihočeský	Jihomoravský	Karlovarský	Královéhradecký	Liberecký	Moravskoslezský	Olomoucký	Pardubický	Plzeňský	Středočeský	Ústecký	Vysočina	Zlínský	Celkem
1.	16,6%	4,8%	12,8%	1,9%	6,5%	3,8%	9,3%	6,4%	4,2%	3,9%	12,4%	8,7%	3,0%	5,7%	100,0%
2.	15,4%	6,9%	13,7%	3,4%	4,9%	2,9%	9,8%	5,5%	3,5%	3,2%	12,2%	7,7%	5,3%	5,4%	100,0%
3.	5,6%	7,3%	12,3%	6,0%	4,0%	4,5%	7,2%	6,6%	3,2%	6,5%	11,2%	10,1%	8,3%	7,3%	100,0%
4.	9,2%	7,5%	8,0%	10,7%	3,7%	2,9%	8,4%	6,3%	2,0%	9,3%	10,5%	13,0%	4,8%	3,9%	100,0%
5.	9,4%	5,1%	19,6%	2,8%	2,8%	2,7%	13,1%	7,1%	2,8%	4,7%	7,0%	5,5%	5,0%	12,5%	100,0%
6.	18,3%	5,1%	12,0%	2,1%	5,4%	3,1%	12,4%	5,9%	4,0%	4,2%	11,3%	9,1%	3,1%	4,2%	100,0%
7.	10,5%	6,8%	17,6%	4,0%	4,1%	2,7%	8,3%	5,9%	4,3%	6,2%	9,2%	9,7%	5,2%	5,4%	100,0%
8.	15,5%	5,8%	9,8%	3,5%	5,2%	4,5%	11,4%	5,2%	3,8%	5,2%	13,0%	9,6%	3,7%	3,8%	100,0%
9.	17,7%	4,3%	14,9%	3,5%	4,8%	2,4%	11,3%	4,5%	2,9%	5,6%	9,3%	8,9%	3,7%	6,2%	100,0%
10.	13,3%	9,4%	16,6%	2,7%	4,1%	2,5%	11,4%	5,3%	3,5%	5,4%	9,6%	8,2%	4,0%	3,9%	100,0%

tabulka č. 4

Tabulka č. 4 uvádí, kolika procenty se jednotlivé kraje podílí na jednotlivých přestupcích a trestných činech.

pořadí	Hl. m. Praha	Jihočeský	Jihomoravský	Karlovarský	Královéhradecký	Liberecký	Moravskoslezský	Olomoucký	Pardubický	Plzeňský	Středočeský	Ústecký	Vysočina	Zlínský
1.	31,6%	19,3%	24,3%	11,3%	32,8%	25,1%	23,1%	25,8%	28,8%	18,5%	26,3%	22,6%	15,4%	23,6%
2.	21,4%	20,5%	19,1%	15,2%	17,9%	14,3%	17,8%	16,3%	17,4%	11,0%	18,9%	14,5%	20,0%	16,4%
3.	7,1%	19,7%	15,7%	24,2%	13,5%	19,9%	11,9%	17,7%	14,6%	20,5%	15,9%	17,4%	28,8%	20,1%
4.	4,9%	8,6%	4,3%	18,2%	5,3%	5,4%	5,9%	7,2%	3,9%	12,3%	6,3%	9,5%	7,1%	4,5%
5.	4,6%	5,3%	9,7%	4,4%	3,6%	4,6%	8,5%	7,4%	4,9%	5,7%	3,8%	3,7%	6,7%	13,4%
6.	8,2%	4,9%	5,4%	3,0%	6,4%	4,8%	7,3%	5,6%	6,4%	4,6%	5,6%	5,6%	3,8%	4,1%
7.	4,1%	5,7%	7,0%	5,1%	4,3%	3,8%	4,3%	5,0%	6,0%	6,1%	4,0%	5,2%	5,6%	4,7%
8.	2,2%	1,7%	1,4%	1,5%	1,9%	2,2%	2,1%	1,5%	1,9%	1,8%	2,0%	1,8%	1,4%	1,2%
9.	2,5%	1,3%	2,1%	1,6%	1,8%	1,2%	2,1%	1,3%	1,5%	1,9%	1,4%	1,7%	1,4%	1,9%
10.	1,7%	2,6%	2,2%	1,1%	1,4%	1,1%	1,9%	1,5%	1,6%	1,7%	1,4%	1,4%	1,4%	1,1%
Ostatní	11,6%	10,6%	9,0%	14,5%	11,0%	17,7%	15,2%	10,6%	12,9%	15,8%	14,3%	16,6%	8,3%	9,0%
Celkem	100,0%	100,0%	100,0%	100,0%	100,0%	100,0%	100,0%	100,0%	100,0%	100,0%	100,0%	100,0%	100,0%	100,0%

tabulka č. 5

Tabulka č. 5 naopak zobrazuje pořadí 10 nejčastěji evidovaných přestupků a trestných činů v jednotlivých krajích. Z tabulky je tak zřejmé, že ve většině krajů je nejčastěji evidován přestupek při překročení předepsané rychlosti v obci o méně než 20 km/h.

Souhrn přestupků a trestných činů evidovaných v roce 2010

zákon	par.	písm.	odst.	písm.	jednání	body	počet přestupků a trestných činů	ženy	%	muži	%
200/1990 Sb.	22	0	1	l	neoprávněné užití vyhrazeného jízdního pruhu	1	3 920	810	21%	3 110	79%
200/1990 Sb.	22	0	1	l	porušení ustanovení § 32 zákona č. 361/2000 Sb. o osvětlení vozidla	1	46 286	7 360	16%	38 926	84%
200/1990 Sb.	22	0	1	l	porušení povinnosti vyplývající ze zákazové nebo příkazové značky (kromě výše uvedených případů překročení nejvyšší dovolené rychlosti stanovené dopravní značkou, porušení zákazu předjíždění stanoveného dopravní značkou a zákazových značek B 28 - zákaz zastavení a B 29 - zákaz stání)	1	119 476	22 508	19%	96 968	81%
200/1990 Sb.	22	0	1	l	neoprávněné užití zvláštního výstražného světla modré barvy, popřípadě doplněného zvláštním zvukovým výstražným znamením	1	33	1	3%	32	97%
200/1990 Sb.	22	0	1	l	neoprávněné užití zvláštního výstražného světla oranžové barvy	1	55	3	5%	52	95%
200/1990 Sb.	22	0	1	l	nedovolené užití dálnice nebo silnice pro motorová vozidla nemotorovým vozidlem nebo motorovým vozidlem, jehož konstrukce nebo technický stav neumožňuje dosažení rychlosti stanovené v § 35 odst. 1 zákona č. 361/2000 Sb.	1	84	7	8%	77	92%
200/1990 Sb.	22	0	1	f	při řízení vozidla překročí nejvyšší dovolenou rychlost stanovenou zvláštním právním předpisem nebo dopravní značkou v obci o méně než 20 km.h-1	2	163 631	30 668	19%	132 963	81%
200/1990 Sb.	22	0	1	f	při řízení vozidla překročí nejvyšší dovolenou rychlost stanovenou zvláštním právním předpisem nebo dopravní značkou mimo obec o méně než 30 km.h.-1	2	34 018	4 776	14%	29 242	86%
200/1990 Sb.	22	0	1	g	poruší omezení jízdy některých vozidel podle zvláštního právního předpisu	2	1 176	5	0%	1 171	100%
200/1990 Sb.	22	0	1	l	nedovolená jízda po tramvajovém pásu	2	1 019	104	10%	915	90%
200/1990 Sb.	22	0	1	l	porušení povinnosti být za jízdy připoután bezpečnostním pásem nebo užit ochrannou přilbu	2	109 361	12 699	12%	96 662	88%
200/1990 Sb.	22	0	1	l	porušení povinnosti použít dětskou autosedačku nebo bezpečnostní pás při přepravě dětí podle § 6 zákona č. 361/2000 Sb.	2	4 856	1 018	21%	3 838	79%
200/1990 Sb.	22	0	1	l	neoznačení překážky provozu na pozemních komunikacích, kterou řidič způsobil	2	1 443	369	26%	1 074	74%
200/1990 Sb.	22	0	1	b	řídí vozidlo nebo jede na zvláštní bezprostředně po požití alkoholického nápoje nebo v takové době po požití alkoholického nápoje, po kterou je ještě pod jeho vlivem	3	4 782	384	8%	4 398	92%
200/1990 Sb.	22	0	1	f	při řízení vozidla drží v ruce nebo jiným způsobem telefonní přístroj nebo jiné hovorové nebo záznamové zařízení	3	42 336	7 946	19%	34 390	81%
200/1990 Sb.	22	0	1	f	při řízení vozidla překročí nejvyšší dovolenou rychlost stanovenou zvláštním právním předpisem nebo dopravní značkou v obci o 20 km.h-1 a více	3	38 623	5 942	15%	32 681	85%
200/1990 Sb.	22	0	1	f	při řízení vozidla překročí nejvyšší dovolenou rychlost stanovenou zvláštním právním předpisem nebo dopravní značkou mimo obec o 30 km.h.-1 a více	3	11 223	1 240	11%	9 983	89%
200/1990 Sb.	22	0	1	f	při řízení vozidla nezastaví vozidlo před přechodem pro chodce v případech, kdy je povinen tak učinit podle zvláštního právního předpisu	3	162	35	22%	127	78%
200/1990 Sb.	22	0	1	j	při dopravní nehodě, při které byla způsobena na některém ze zúčastněných vozidel včetně přepravovaných věcí nebo na jiných věcech pouze hmotná škoda nižší než 50 000 Kč, neprodleně nezastaví vozidlo a neprokáže totožnost navzájem včetně sdělení údajů o vozidle nebo neohlásí dopravní nehodu policii nebo nedovoleně opustí místo dopravní nehody nebo se neprodleně nevrátí na místo dopravní nehody po poskytnutí nebo přivolání pomoci nebo po ohlášení dopravní nehody	3	5	0	0%	5	100%
200/1990 Sb.	22	0	1	l	ohrožení jiného řidiče při přejíždění s vozidlem z jednoho jízdního pruhu do druhého	3	2 516	412	16%	2 104	84%
140/1961 Sb.	223	0	0	0	Ublížení na zdraví z nedbalosti, v důsledku porušení povinností, vyplývajících z povolání, zaměstnání, funkce nebo postavení nebo stanovených zákonem - ohrožení jiného řidiče při přejíždění s vozidlem z jednoho jízdního pruhu do druhého	3	7	2	29%	5	71%
13/1997 Sb.	42	a	4	c	vozidlo překročí při kontrolním vážení hodnoty stanovené zvláštním právním předpisem	3	1 438	1	0%	1 437	100%
200/1990 Sb.	22	0	1	i	Nesprávným přejížděním z jednoho jízdního pruhu do druhého způsobí dopravní nehodu, při které je způsobena na některém ze zúčastněných vozidel včetně přepravovaných věcí hmotná škoda převyšující zřejmě částku 100 000 Kč	3	190	30	16%	160	84%

zákon	par.	písm.	odst.	písm.	jednání	body	počet přestupků a trestných činů	ženy	%	muži	%
200/1990 Sb.	22	0	1	j	neprodlené nezastavení vozidla a neprokázání totožnosti navzájem včetně sdělení údajů o vozidle při dopravní nehodě, při které byla způsobena na některém ze zúčastněných vozidel včetně přepravovaných věcí pouze hmotná škoda 100 000 Kč a nižší nebo při které došlo k poškození nebo zničení součástí nebo příslušenství pozemní komunikace	3	1 689	364	22%	1 325	78%
200/1990 Sb.	22	0	1	j	odmítnutí sepsat společný záznam při dopravní nehodě, při které byla způsobena na některém ze zúčastněných vozidel včetně přepravovaných věcí pouze hmotná škoda 100 000 Kč a nižší	3	199	39	20%	160	80%
200/1990 Sb.	22	0	1	j	nedovolené opuštění místa dopravní nehody při dopravní nehodě, při které byla způsobena na některém ze zúčastněných vozidel včetně přepravovaných věcí pouze hmotná škoda 100 000 Kč a nižší nebo při které došlo k poškození nebo zničení součástí nebo příslušenství pozemní komunikace	3	1 714	339	20%	1 375	80%
200/1990 Sb.	22	0	1	j	nevrácení se na místo dopravní nehody po poskytnutí nebo přivolání pomoci nebo ohlášení dopravní nehody při dopravní nehodě, při které byla způsobena na některém ze zúčastněných vozidel včetně přepravovaných věcí pouze hmotná škoda 100 000 Kč a nižší nebo při které došlo k poškození nebo zničení součástí nebo příslušenství pozemní komunikace	3	80	17	21%	63	79%
200/1990 Sb.	22	0	1	a	řídí vozidlo, které není registrováno v registru silničních vozidel, přičemž této registraci podle zvláštního právního předpisu podléhá	4	2	0	0%	2	100%
200/1990 Sb.	22	0	1	a	řídí vozidlo, které užívá jinou registrační značku, než která byla vozidlu přidělena	4	2	0	0%	2	100%
200/1990 Sb.	22	0	1	f	při řízení vozidla neumožní chodci na přechodu pro chodce nerušené a bezpečné přejítí vozovky	4	877	197	22%	680	78%
200/1990 Sb.	22	0	1	f	při řízení vozidla ohrozí chodce přecházejícího pozemní komunikaci, na kterou odbočuje	4	87	20	23%	67	77%
200/1990 Sb.	22	0	1	f	při řízení vozidla ohrozí chodce při odbočování na místo ležící mimo pozemní komunikaci, při vjíždění na pozemní komunikaci nebo při otáčení a couvání	4	12	4	33%	8	67%
200/1990 Sb.	22	0	1	f	při řízení vozidla nedá přednost v jízdě v případech, ve kterých je povinen dát přednost v jízdě podle zvláštního právního předpisu	4	12 062	3 211	27%	8 851	73%
140/1961 Sb.	223	0	0	0	Ublížení na zdraví z nedbalosti, v důsledku porušení povinností, vyplývajících z povolání, zaměstnání, funkce nebo postavení nebo stanovených zákonem - při řízení vozidla neumožní chodci na přechodu pro chodce nerušené a bezpečné přejítí vozovky	4	14	2	14%	12	86%
140/1961 Sb.	223	0	0	0	Ublížení na zdraví z nedbalosti, v důsledku porušení povinností, vyplývajících z povolání, zaměstnání, funkce nebo postavení nebo stanovených zákonem - nedání přednosti v jízdě v případech, ve kterých je řidič povinen dát přednost v jízdě	4	75	12	16%	63	84%
200/1990 Sb.	22	0	1	a	řídí vozidlo, na němž v rozporu se zvláštním právním předpisem je umístěna jiná tabulka státní poznávací značky (registrační značky), než která byla vozidlu přidělena	4	762	52	7%	710	93%
200/1990 Sb.	23	0	1	f	jako řidič vozidla nedodrží stanovené doby řízení nebo stanovené bezpečnostní přestávky podle zvláštních právních předpisů	4	1 873	5	0%	1 868	100%
200/1990 Sb.	22	0	1	e	řídí motorové vozidlo a není držitelem platného osvědčení profesní způsobilosti řidiče	5	19	0	0%	19	100%
200/1990 Sb.	22	0	1	e	řídí motorové vozidlo a nemá platný posudek o zdravotní způsobilosti podle zvláštního právního předpisu	5	240	21	9%	219	91%
200/1990 Sb.	22	0	1	f	při řízení vozidla překročí nejvyšší dovolenou rychlost stanovenou zvláštním právním předpisem nebo dopravní značkou v obci o 40 km.h.-1 a více	5	1 264	125	10%	1 139	90%
200/1990 Sb.	22	0	1	f	při řízení vozidla překročí nejvyšší dovolenou rychlost stanovenou zvláštním právním předpisem nebo dopravní značkou mimo obec o 50 km.h.-1 a více	5	803	53	7%	750	93%
200/1990 Sb.	22	0	1	f	při řízení vozidla nezastaví vozidlo na signál, který mu přikazuje zastavit vozidlo podle zvláštního právního předpisu nebo na pokyn "Stůj" daný při řízení provozu na pozemních komunikacích osobou oprávněnou k řízení tohoto provozu podle zvláštního právního předpisu	5	12 036	2 265	19%	9 771	81%

zákon	par.	písm.	odst.	písm.	jednání	body	počet přestupků a trestných činů	ženy	%	muži	%
200/1990 Sb.	22	0	1	a	řídí vozidlo, které je technicky nezpůsobilé k provozu na pozemních komunikacích tak závažným způsobem, že bezprostředně ohrožuje ostatní účastníky provozu na pozemních komunikacích	5	456	27	6%	429	94%
200/1990 Sb.	22	0	1	b	řídí vozidlo nebo jede na zvířeti bezprostředně po požití alkoholického nápoje nebo po užití jiné návykové látky nebo v takové době po požití alkoholického nápoje nebo po užití jiné návykové látky, po kterou je ještě pod jejich vlivem	6	9 283	687	7%	8 596	93%
200/1990 Sb.	22	0	1	e	řídí motorové vozidlo a byl mu zadržán řidičský průkaz	6	765	63	8%	702	92%
200/1990 Sb.	22	0	1	f	při řízení vozidla předjíždí vozidlo v případech, ve kterých je to podle zvláštního právního předpisu zakázáno	6	777	89	11%	688	89%
200/1990 Sb.	22	0	1	f	při řízení vozidla vjíždí na železniční přejezd v případech, kdy je to podle zvláštního právního předpisu zakázáno	6	1 170	207	18%	963	82%
200/1990 Sb.	22	0	1	f	při řízení vozidla v provozu na dálnici nebo na silnici pro motorová vozidla se otáčí, jede v protisměru nebo couvá v místě, kde to není dovoleno podle zvláštního právního předpisu	6	34	2	6%	32	94%
140/1961 Sb.	223	0	0	0	Ublížení na zdraví z nedbalosti, v důsledku porušení povinností, vyplývajících z povolání, zaměstnání, funkce nebo postavení nebo stanovených zákonem - řízení vozidla bezprostředně po požití alkoholického nápoje nebo po užití jiné návykové látky nebo v takové době po požití alkoholického nápoje nebo po užití jiné návykové látky, po kterou je řidič ještě pod jejich vlivem	6	13	2	15%	11	85%
140/1961 Sb.	223	0	0	0	Ublížení na zdraví z nedbalosti, v důsledku porušení povinností, vyplývajících z povolání, zaměstnání, funkce nebo postavení nebo stanovených zákonem - Předjíždění vozidla v případech, ve kterých je to zákonem zakázáno	6	14	2	14%	12	86%
140/1961 Sb.	180	0	2	a	Obecné ohrožení - z nedbalosti způsobené nebo zvýšené obecné nebezpečí s následkem těžké újmy na zdraví nebo smrti.	7	4	0	0%	4	100%
40/2009 Sb.	147	0	3	0	Těžké ublížení na zdraví z nedbalosti - hrubým porušením zákona o bezpečnosti dopravy	7	4	0	0%	4	100%
40/2009 Sb.	274	0	2	b	Ohrožení pod vlivem návykové látky - výkon zaměstnání nebo jiné činnosti, při kterých by mohl ohrozit život nebo zdraví lidí nebo způsobit značnou škodu na majetku, ve stavu vylučujícím způsobilost, který si pachatel přivodil vlivem návykové látky - při výkonu zaměstnání nebo jiné činnosti, při kterých je vliv návykové látky zvlášť nebezpečný, zejména řídí-li hromadný dopravní prostředek	7	10	1	10%	9	90%
200/1990 Sb.	22	0	1	c	řídí vozidlo nebo jede na zvířeti ve stavu vylučujícím způsobilost, který si přivodil požitím alkoholického nápoje nebo užitím jiné návykové látky	7	197	12	6%	185	94%
200/1990 Sb.	22	0	1	d	se přes výzvu podle zvláštního právního předpisu odmítne podrobit vyšetření, zda při řízení vozidla nebo jízdě na zvířeti nebyl ovlivněn alkoholem nebo jinou návykovou látkou, ačkoli takové vyšetření není spojeno s nebezpečím pro jeho zdraví	7	2 830	258	9%	2 572	91%
200/1990 Sb.	22	0	1	e	řídí motorové vozidlo a není držitelem příslušné skupiny nebo podskupiny řidičského oprávnění	7	10 548	676	6%	9 872	94%
140/1961 Sb.	180	0	3	b	Obecné ohrožení - z nedbalosti způsobené nebo zvýšené obecné nebezpečí v důsledku porušení povinností vyplývajících ze zaměstnání, povolání, postavení nebo funkce, s následkem těžké újmy na zdraví nebo smrti	7	3	0	0%	3	100%
140/1961 Sb.	180	d	0	0	Řízení motorového vozidla bez držení příslušného řidičského oprávnění	7	3 322	141	4%	3 181	96%
140/1961 Sb.	201	0	1	0	Ohrožení pod vlivem návykové látky - ve stavu vylučujícím způsobilost, který si přivodil vlivem návykové látky výkon zaměstnání nebo jiné činnosti, při kterých by mohl ohrozit život nebo zdraví lidí, nebo způsobit značnou škodu na majetku	7	6 645	446	7%	6 199	93%
140/1961 Sb.	201	0	2	a	Ohrožení pod vlivem návykové látky - výkon zaměstnání nebo jiné činnosti, při kterých by mohl ohrozit život nebo zdraví lidí nebo způsobit značnou škodu na majetku, ve stavu vylučujícím způsobilost, který si přivodil vlivem návykové látky, byl-li za takový čin v posledních dvou letech odsouzen nebo z výkonu trestu odnětí svobody propuštěn	7	272	11	4%	261	96%
140/1961 Sb.	201	0	2	b	Ohrožení pod vlivem návykové látky - výkon zaměstnání nebo jiné činnosti, při kterých by mohl ohrozit život nebo zdraví lidí nebo způsobit značnou škodu na majetku, ve stavu vylučujícím způsobilost, který si přivodil vlivem návykové látky, byl-li za obdobný čin spáchaný pod vlivem návykové látky v posledních dvou letech postižen	7	115	3	3%	112	97%

zákon	par.	písm.	odst.	písm.	jednání	body	počet přestupků a trestných činů	ženy	%	muži	%
140/1961 Sb.	201	0	2	c	Ohrožení pod vlivem návykové látky - výkon zaměstnání nebo jiné činnosti, při kterých by mohl ohrozit život nebo zdraví lidí nebo způsobit značnou škodu na majetku, ve stavu vylučujícím způsobilost, který si přivodil vlivem návykové látky, byla-li takovým činem způsobena havárie, dopravní nebo jiná nehoda, jinému ublížení na zdraví nebo větší škoda na cizím majetku nebo jiný závažný následek	7	1 534	142	9%	1 392	91%
140/1961 Sb.	201	a	1	0	Opilství - spáchání jednání, které má znaky jiného trestného činu, ve stavu nepřičetnosti, do kterého se uvedl požitím nebo aplikací návykové látky nebo jinak	7	22	1	5%	21	95%
140/1961 Sb.	208	0	0	0	Neposkytnutí první pomoci osobě, která při nehodě utrpěla újmu na zdraví, řidičem dopravního prostředku majícího na nehodě účast - jedná-li se buď o neprodlené nezastavení vozidla nebo o neohlášení nehody policistovi	7	41	5	12%	36	88%
140/1961 Sb.	222	0	1	0	Ublížení na zdraví - úmyslné způsobení těžké újmy na zdraví	7	11	0	0%	11	100%
140/1961 Sb.	224	0	1	0	Ublížení na zdraví - způsobení jinému těžké újmy na zdraví nebo smrti z nedbalosti.	7	505	61	12%	444	88%
140/1961 Sb.	224	0	2	0	Ublížení na zdraví - způsobení jinému z nedbalosti, v důsledku porušení důležité povinnosti vyplývající ze zaměstnání, povolání, postavení nebo funkce nebo uložené podle zákona, těžké újmy na zdraví nebo smrti.	7	414	49	12%	365	88%
200/1990 Sb.	22	0	1	k	neprodlené nezastavení vozidla při dopravní nehodě, při které došlo k hmotné škodě převyšující zřejmě na některém ze zúčastněných vozidel včetně přepravovaných věcí částku 100 000 Kč	7	22	1	5%	21	95%
200/1990 Sb.	22	0	1	k	nedovolené opuštění místa dopravní nehody, při které došlo k hmotné škodě převyšující zřejmě na některém ze zúčastněných vozidel včetně přepravovaných věcí částku 100 000 Kč	7	87	13	15%	74	85%
200/1990 Sb.	22	0	1	l	neohlášení dopravní nehody policistovi při dopravní nehodě, při které došlo k usmrcení nebo zranění osoby nebo k hmotné škodě převyšující zřejmě na některém ze zúčastněných vozidel včetně přepravovaných věcí částku 100 000 Kč nebo při které došlo k poškození nebo zničení součásti nebo příslušenství pozemní komunikace	7	25	4	16%	21	84%
200/1990 Sb.	22	0	1	l	neprodlené nezastavení nebo nedovolené opuštění místa dopravní nehody nebo neprodlené nevrácení se na místo dopravní nehody po poskytnutí nebo přivolání pomoci nebo ohlášení dopravní nehody policistovi při dopravní nehodě, při které došlo pouze k usmrcení nebo zranění osoby (bez hmotné škody)	7	22	4	18%	18	82%
40/2009 Sb.	147	0	1	0	Těžké ublížení na zdraví z nedbalosti	7	346	36	10%	310	90%
40/2009 Sb.	147	0	2	0	Těžké ublížení na zdraví z nedbalosti - porušením důležité povinnosti vyplývající ze zaměstnání, povolání, postavení nebo funkce nebo uložené podle zákona	7	322	34	11%	288	89%
40/2009 Sb.	274	0	1	0	Ohrožení pod vlivem návykové látky - výkon zaměstnání nebo jiné činnosti, při kterých by mohl ohrozit život nebo zdraví lidí nebo způsobit značnou škodu na majetku, ve stavu vylučujícím způsobilost, který si pachatel přivodil vlivem návykové látky	7	7 872	593	8%	7 279	92%
40/2009 Sb.	274	0	2	a	Ohrožení pod vlivem návykové látky - výkon zaměstnání nebo jiné činnosti, při kterých by mohl ohrozit život nebo zdraví lidí nebo způsobit značnou škodu na majetku, ve stavu vylučujícím způsobilost, který si pachatel přivodil vlivem návykové látky - se způsobením havárie, dopravní nebo jiné nehody, ublížením jinému na zdraví nebo způsobením větší škody na cizím majetku nebo jiného závažného následku	7	1 754	166	9%	1 588	91%
40/2009 Sb.	274	0	2	c	Ohrožení pod vlivem návykové látky - výkon zaměstnání nebo jiné činnosti, při kterých by mohl ohrozit život nebo zdraví lidí nebo způsobit značnou škodu na majetku, ve stavu vylučujícím způsobilost, který si pachatel přivodil vlivem návykové látky - byl-li za takový čin v posledních dvou letech odsouzen nebo z výkonu trestu odnětí svobody uloženého za takový čin propuštěn	7	293	13	4%	280	96%

zákon	par.	písm.	odst.	písm.	jednání	body	počet přestupků a trestných činů	ženy	%	muži	%
40/2009 Sb.	337	0	1	a	Maření výkonu úředního rozhodnutí a vykázání - maření nebo podstatné ztěžování výkonu rozhodnutí soudu nebo jiného orgánu veřejné moci vykonáváním činnosti, která byla pachateli takovým rozhodnutím zakázána nebo pro kterou mu bylo odňato příslušné oprávnění podle jiného právního předpisu (řízení motorového vozidla bez řidičského oprávnění - v době po jeho pozbytí na základě uloženého zákazu činnosti či jeho odnětí rozhodnutím správního orgánu)	7	3 214	124	4%	3 090	96%
40/2009 Sb.	143	0	3	0	U smrcení z nedbalosti - hrubým porušením zákona o bezpečnosti dopravy	7	7	2	29%	5	71%
40/2009 Sb.	143	0	1	0	U smrcení z nedbalosti	7	13	2	15%	11	85%
40/2009 Sb.	143	0	2	0	U smrcení z nedbalosti - porušením důležité povinnosti vyplývající ze zaměstnání, povolání, postavení nebo funkce nebo uložené podle zákona	7	8	1	13%	7	88%

V Praze 26. 1. 2010 zpracovalo:



odbor kabinet ministra – O70
oddělení tiskové – O72

Nábřeží Ludvíka Svobody 12
110 15 Praha 1

http://www.mdcz.cz/cs/Silnicni_doprava/Ridicke_pukazy_Autoskoly/Statistiky/
<http://www.mdcz.cz>