

Prohlášení o systému elektronického mýtného v České republice

-

Přehled o oblasti EETS v České republice

Česká republika – Ministerstvo dopravy

Nábřeží Ludvíka Svobody 12

110 15 Praha 1

Verze platná k 1. 1. 2016

1. OBSAH

1.	Obsah.....	2
2.	Preambule.....	4
2.1	Pojmy a zkratky.....	4
2.2	Platnost Prohlášení o systému elektronického mýtného v České republice.....	8
3.	Přehled o Oblasti EETS v ČR	9
3.1	Subjekt pro výběr Mýtného	9
3.2	Legislativní rámec	9
3.3	Popis Oblasti EETS v ČR.....	10
3.3.1	Zpoplatněné pozemní komunikace.....	10
3.3.2	Zpoplatněná vozidla	10
3.3.3	Sazby Mýtného.....	11
3.3.4	Povinnost platit Mýtné	12
3.3.5	Poskytované služby	12
3.3.6	Osvobození od platby Mýtného v Oblasti Subjektu pro výběr Mýtného.....	12
3.3.7	Technologie Systému elektronického mýta	13
3.3.8	Zařízení podél komunikací (RSE).....	13
4.	Platební podmínky pro připojení Poskytovatele EETS.....	14
4.1	Poplatky spojené s EETS	14
4.2	Bankovní záruka.....	14
4.3	Platby Poskytovatele EETS v průběhu poskytování služeb.....	14
4.3.1	Platby Mýtného	14
4.3.2	Sleva na mýtném	14
5.	Fakturační politika.....	15
6.	Popis dohledové a vymáhací politiky.....	15
6.1	Vymáhání (Enforcement)	15
6.1.1	Doplnění dlužného Mýtného při výpadku OBE	16
7.	Incident management	17
6.1	Výpadky Systému elektronického mýta a EETS	17
8.	Management změn	18
8.1	Kategorizace změn	18
8.1.1	Standardní změny	18
8.1.2	Systémové změny.....	18
8.1.3	Zásadní změny.....	18

8.2 Změny z důvodů na straně Poskytovatele EETS.....	19
9. Management kvality	19
9.1 Management kvality	19
9.1.1 Kvalita hlášení Mýtného	19
9.1.2 Kvalita služeb Poskytovatele EETS	20
9.1.3 Měření kvality	20
10. Technické požadavky na OBE	22
10.1 OBE	22
10.2 Vybavení OBE pro Enforcement	22
11. Datové požadavky	23
11.1 Vedení seznamu uživatelů (User List)	23
11.2 Vedení „Black Listu“	23
11.3 Předávání Výkazů o Mýtném	24
11.4 Předávání podrobností vyúčtování	24
11.5 Předávání podrobností o Uživateli EETS.....	24
11.6 Předávání Doloženého nevykázání mýtného	24
12. Další oblasti povinné spolupráce.....	25
12.1 Zákaznický servis	25
12.2 Kontaktní osoba.....	25
13. Akceptační procedura.....	26
13.1 Postup akceptace	26
14. Přehled smluvních dokumentů	28
14.1 Smluvní dokumenty	28
14.2 Technické specifikace	28
15. Přílohy	29
15.1 Kompatibilita s normami.....	29
15.2 Aplikační data OBE	30
15.3 User List	31
15.4 Black List	32
15.5 Žádost o poskytnutí podrobností o Uživateli EETS	33
15.6 Detaily Výkazu o Mýtném	33
15.7 Detaily vyúčtování souhrnného Mýtného / podrobností vyúčtování	34
15.8 Detaily vyúčtování Doloženého nevykázání Mýtného	34

2. PREAMBULE

Česká republika vystupující prostřednictvím Ministerstva dopravy (dále také „**MD**“) v součinnosti s Ředitelstvím silnic a dálnic České republiky (dále také „**Subjekt pro výběr mýtného**“ nebo „**ŘSD ČR**“) v souladu s rozhodnutím Komise 2009/750/ES ze dne 6. října 2009 o definici evropské služby elektronického mýtného a jejích technických prvků (dále také „**Rozhodnutí 2009/750/ES**“) vydává toto Prohlášení o systému elektronického mýtného v České republice (dále jen „**Prohlášení**“).

MD a ŘSD ČR tímto Prohlášením společně deklarují, že oblast evropské služby elektronického mýtného v České republice (dále jen „**Oblast EETS v ČR**“) je oblast, která splňuje požadavky směrnice Evropského parlamentu a Rady 2004/52/ES ze dne 29. dubna 2004 o interoperabilitě elektronických systémů pro výběr mýtného ve Společenství a bude v souladu s Rozhodnutím 2009/750/ES připravena na poskytování evropské služby elektronického mýtného. Předpokládaný termín, kdy bude Oblast EETS v ČR připravena na poskytování evropské služby elektronického mýtného, bude v průběhu roku 2017. Oblast EETS v ČR je pokryta mikrovlnou technologií výběru mýtného (DSRC na frekvenci 5,8 GHz). Tato technologie výběru mýtného je v Oblasti EETS v ČR jedinou možnou a povolenou technologií pro účely zajištění interoperability elektronických systémů pro výběr mýtného v České republice.

Akceptace technických informací a specifikací a splnění požadavků uvedených v tomto Prohlášení tvoří základ pro uzavření smlouvy mezi poskytovatelem evropské služby elektronického mýtného (dále jen „**Poskytovatel EETS**“) v Oblasti EETS v ČR se Subjektem pro výběr mýtného.

ŘSD ČR, jako provozovatel Systému elektronického mýtného v České republice, si vyhrazuje právo provést kdykoliv změny níže uvedených požadavků, informací a specifikací.

2.1 POJMY A ZKRATKY

Pojem / Zkratka	Význam
Autorizační parametry	Informace týkající se vozidla a palubního zařízení či jednotky, podle nichž se na základě kontextových dat Mýtného vypočítává Mýtné.
Black List	Seznam ID OBE, který vede Poskytovatel EETS. Obsahuje údaje o OBE Uživatelů EETS, které jsou zneplatněny (tj. zablokovány) a další informace pro identifikaci Poskytovatele EETS a Uživatele EETS (např. PAN, RZ). Další informace jsou předpokládány v User Listu. V Mýtném systému Subjektu pro výběr Mýtného je nazýván taktéž Black List.
CCC	Compliance Check Communication - komunikace pro kontrolu shody (ISO/TS 12813).
CEN-DSRC transakce	Transakce provedená v systému založeném na DSRC dle EN 15509.
ČSN	Označení pro české technické normy.

Pojem / Zkratka	Význam
Deaktivace OBE	Zabránění komunikace OBE s RSE a vzniku Mýtných transakcí. Uživatel EETS musí být o této možnosti Poskytovatelem EETS informován.
Distribuční místo	Místo, kde uživatel pozemní komunikace může získat a zaregistrovat OBU pro platbu předem (pre-pay). Tato místa jsou typicky určena pro poskytování služeb řidičům na cestách. Jsou umístěna na Zpoplatněných komunikacích či v jejich blízkosti a na vybraných hraničních přechodech.
DSRC 5,8 GHz	Dedicated Short Range Communication 5,8 GHz - Komunikace dedikovaného spojení krátkého dosahu s frekvencí 5,8 GHz.
DSRC-Transceiver	Vysílací a přijímací zařízení na pozemních komunikacích užívající DSRC.
EETS	Evropská služba elektronického mýtného.
EN 12253	Dopravní telematika (RTTT) - Vyhrazené spojení krátkého dosahu (DSRC) - Fyzikální vrstva užívající mikrovlnu při 5,8 GHz.
EN 12795	Dopravní telematika - Vyhrazená spojení krátkého dosahu (DSRC) - Datová vrstva DSRC: řízení logických spojů středního dosahu.
EN 12834	Dopravní telematika (RTTT) - Vyhrazené spojení krátkého dosahu (DSRC) - Aplikační vrstva.
EN 13372	Dopravní telematika (RTTT) - Vyhrazené spojení krátkého dosahu (DSRC) - Profily DSRC pro aplikace RTTT.
EN 15509	Dopravní telematika - Elektronický výběr mýtného - Interoperabilita DSRC: Aplikační profil.
EN ISO 14816	Dopravní telematika - Automatická identifikace vozidel a zařízení - Číslování a struktura dat.
EN ISO 14906	Elektronický výběr mýtného (EFC) - Stanovení aplikačního rozhraní pro vyhrazené spojení krátkého dosahu.
EN/ISO 12855	Dopravní telematika – Elektronický výběr poplatků (EFC) – Výměna informací mezi operátory.
Enforcement	Soubor částí technického a programového vybavení Mýtného systému sloužící pro kontrolu výběru Mýtného a soubor dalších činností sloužících k vymáhání nedoplatků Mýtného a pokut.
EURO (emisní třída)	Vozidla třídy “EURO 0”, “EURO I”, “EURO II”, “EURO III”, “EURO IV”, “EURO V”, “EURO VI”, “EEV”, dle ustanovení v příloze 0 (uvedené mezní hodnoty) směrnice Evropského parlamentu a Rady 1999/62/ES ze dne 17. června 1999 o výběru poplatků za užívání určitých pozemních komunikací těžkými nákladními vozidly.
HMI rozhraní	Human Machine Interface – zde rozhraní mezi OBE a řidičem, které umožňuje kontrolu funkčnosti OBE před jízdou a během ní a nastavení některých parametrů OBE, typicky počet náprav.

Pojem / Zkratka	Význam
Kontaktní místo	Místo, kde uživatel Zpoplatněné komunikace může získat a zaregistrovat OBU jak pro platbu předem (pre-pay), tak i pro platbu následnou (post-pay). Tato místa jsou typicky určena především pro poskytování služeb dopravním společností.
Kontrolní orgán	Orgán státní správy, který na základě zvláštního právního předpisu vykonává kontrolu užití Zpoplatněných komunikací.
KPI	Key Performance Indicator – klíčový ukazatel výkonnosti; měřítko kvality.
ITIL	Information Technology Infrastructure Library – sbírka nejlepších zkušeností z oboru řízení služeb informačních technologií.
Mýtná stanice (brána)	Soubor částí technického a programového vybavení nacházející se na Zpoplatněné komunikaci, který je potřebný pro provedení Mýtné transakce.
Mýtná transakce	Činnost nebo sled činností, jimiž je Výkaz o Mýtném předán ŘSD ČR nebo též záznam o průjezdu vozidla mýtným bodem, tj. místem na Zpoplatněné komunikaci, kde je zaznamenáván průjezd vozidla.
Mýtné	Platba za užití Zpoplatněné komunikace Zpoplatněným vozidlem ve smyslu Zákona 13/1997 Sb., jehož výše je stanovena prováděcími právními předpisy.
Mýtný systém	Systém elektronického mýtného ve smyslu § 22 odst. 2 Zákona 13/1997 Sb., který je ve vlastnictví České republiky, jehož prostřednictvím je v souladu se Zákonem 13/1997 Sb. vybíráno Mýtné na Zpoplatněných komunikacích.
Mýtný úsek	Úsek pozemní komunikace, pro který je předepsán konkrétní poplatek za užití Zpoplatněné komunikace vycházející ze součinu mýtné sazby a délky tohoto úseku.
OBE	On Board Equipment - palubní zařízení, které je používáno v Oblasti EETS.
Oblast EETS	Oblast podléhající výběru mýtného, která spadá do oblasti působnosti směrnice Evropského parlamentu a Rady 2004/52/ES ze dne 29. dubna 2004 o interoperabilitě elektronických systémů pro výběr mýtného ve Společenství. Uživatelé pohybující se v této oblasti používají OBE.
Oblast EETS na území ČR	Oblast EETS, která se nachází na území České republiky. Shodná s Oblastí Subjektu pro výběr mýtného.
Oblast Subjektu pro výběr mýtného	Oblast podléhající výběru Mýtného; na území České republiky jde o všechny Zpoplatněné komunikace. Uživatelé pohybující se v této oblasti používají OBU.
OBU	On Board Unit - palubní jednotka, tj. elektronické palubní zařízení schválené podle zákona č. 22/1997 Sb., o technických požadavcích na výrobky a o změně a doplnění některých zákonů, ve znění pozdějších předpisů, které je používáno v Oblasti Subjektu pro výběr mýtného. Na území České republiky jde o všechny Zpoplatněné komunikace.
Personalizace OBE	Proces nahrání mýtných parametrů do OBE.

Pojem / Zkratka	Význam
Poskytovatel EETS	Právnícká osoba splňující požadavky článku 3 Rozhodnutí 2009/750/ES a registrovaná v členském státě usazení, která uděluje přístup k EETS Uživatelům EETS. Subjekt poskytuje EETS a OBE.
Poskytovatel služby Mýtného	Subjekt poskytující Subjektu pro výběr mýtného komplexní služby související s provozem Mýtného systému.
Režim platby Post-pay	Placení následné – použití Zpoplatněné komunikace za předpokladu předchozího uzavření smlouvy se Subjektem pro výběr mýtného.
Režim platby Pre-pay	Placení předem – předplacení částky za použití Zpoplatněné komunikace před vjezdem na Zpoplatněnou komunikaci.
RSE	Road Side Equipment – zařízení podél Zpoplatněných komunikací. Zde mýtné a kontrolní brány.
ŘSD ČR	Provozovatel Systému elektronického mýtného České republiky; též Subjekt pro výběr mýtného.
Self Care	Samoobslužná zóna dostupná na webových stránkách Subjektu pro výběr mýtného určená registrovaným uživatelům v Oblasti Subjektu pro výběr mýtného.
Smlouva	Smlouva o poskytování evropské služby elektronického mýtného v rámci Systému elektronického mýtného v České republice. Smlouva uzavřená mezi Subjektem pro výběr mýtného a Poskytovatelem EETS.
Subjekt pro výběr mýtného	Veřejnoprávní organizace v České republice, která ukládá Mýtné za pohyb vozidel v Oblasti Subjektu pro výběr mýtného a v Oblasti EETS na území České republiky; též ŘSD ČR.
Systém elektronického mýtného	Viz Mýtný systém.
TC	Toll Charger; též ŘSD ČR, též Subjekt pro výběr mýtného.
TSP	Toll Service Provider; též Poskytovatel EETS.
User List	Seznam ID OBE Uživatelů EETS vedený Poskytovatelem EETS s dalšími informacemi potřebnými pro identifikaci Uživatele EETS. Údaje jsou na vyžádání zasílány Subjektu pro výběr mýtného.
UTC	Coordinated Universal Time– koordinovaný světový čas.
Uživatel EETS	Fyzická nebo právnícká osoba, která byla jako Uživatel EETS řádně Subjektu pro výběr mýtného oznámena Poskytovatelem EETS.
Výkaz o Mýtném	Hlášení Subjektu pro výběr mýtného od OBE, které potvrzuje přítomnost vozidla v mýtné doméně Subjektu pro výběr mýtného v dohodnutém formátu.
Zákon 13/1997 Sb.	Zákon č.13/1997 Sb., o pozemních komunikacích, ve znění pozdějších předpisů.

Pojem / Zkratka	Význam
Zpoplatněná komunikace	Pozemní komunikace na území České republiky, jejíž užití podléhá úhradě Mýtného v souladu se Zákonem 13/1997 Sb. Soubor všech Zpoplatněných komunikací na území České republiky tvoří oblast podléhající výběru Mýtného ve smyslu čl. 2 písm. n) Rozhodnutí 2009/750/ES.
Zpoplatněné vozidlo	Vozidlo, jehož pohyb po Zpoplatněné komunikaci podléhá v souladu se Zákonem 13/1997 Sb. a jeho prováděcími předpisy úhradě Mýtného.

2.2 PLATNOST PROHLÁŠENÍ O SYSTÉMU ELEKTRONICKÉHO MÝTNÉHO V ČESKÉ REPUBLICCE

Toto Prohlášení o Systému elektronického mýtného v České republice, platné ke dni uzavření Smlouvy se stane přílohou Smlouvy o poskytování evropské služby elektronického mýtného v rámci Systému elektronického mýtného v České republice (dále také „Smlouva“). Text Prohlášení může být po dobu trvání Smlouvy jednostranně měněn Subjektem pro výběr mýtného, a to vždy ke dni uveřejnění platné verze Prohlášení na internetových stránkách Subjektu pro výběr mýtného a Ministerstva dopravy. V případě odchylek jazykových mutací je rozhodující česká verze.

Technické informace a specifikace uvedené v Prohlášení mají pouze orientační charakter, závazné a aktuální technické podmínky a specifikace obdrží Poskytovatel EETS po uzavření Smlouvy.

3. PŘEHLED O OBLASTI EETS V ČR

3.1 SUBJEKT PRO VÝBĚR MÝTNÉHO

Název organizace, právní forma, sídlo, kontaktní údaje:

Ředitelství silnic a dálnic ČR

Právní forma: státní příspěvková organizace

Sídlo organizace: Na Pankráci 56, 145 05, Praha

Kontaktní údaje:

Ředitelství silnic a dálnic ČR

Úsek provozovatele elektronického mýta

Zelený pruh 95/97, 140 00, Praha

Tel. +420 241 084 111

E-mail: posta@rsd.cz

Internet: www.myto.cz

Ředitelství silnic a dálnic České republiky je státní příspěvková organizace zřízená Českou republikou - Ministerstvem dopravy. ŘSD ČR je pověřeno provozováním Systému elektronického mýta na území České republiky.

3.2 LEGISLATIVNÍ RÁMEC

Podmínky zpoplatnění stanovují tyto zákonné a podzákonné normy, které jsou uvedeny na webových stránkách Subjektu pro výběr mýtného a Ministerstva dopravy:

Zákonná norma	Specifikuje
Zákon č.13/1997 Sb., o pozemních komunikacích, ve znění pozdějších předpisů (dále také „Zákon 13/1997 Sb.“)	Stanovuje podmínky zpoplatnění vozidel a kategorie zpoplatněných vozidel. Dále stanovuje povinnosti všech účastníků v oblasti Mýtného, kontrolní činnosti a přestupky při nedodržení mýtné povinnosti. Jsou zde uvedena vozidla osvobozená od platby Mýtného.
Nařízení vlády č. 240/2014 Sb., o výši časových poplatků, sazeb mýtného, slevy na mýtném a o postupu při uplatnění slevy na mýtném (dále také „Nařízení vlády 240/2014Sb.“)	Stanovuje mýtné sazby a způsob výpočtu slev z mýtného.
Vyhláška č. 470/2012 Sb., o užívání pozemních komunikací zpoplatněných mýtným (dále také „Vyhláška 470/2012 Sb.“)	Stanovuje rozsah Zpoplatněných komunikací a dílčí podmínky zpoplatnění.
Smluvní podmínky Provozovatele systému elektronického mýtného	Specifikují smluvní vztah mezi Subjektem pro výběr mýtného a uživateli podléhající výběru Mýtného.

3.3 POPIS OBLASTI EETSU ČR

3.3.1 ZPOPLATNĚNÉ POZEMNÍ KOMUNIKACE

Aktuální rozsah zpoplatnění je uveden ve Vyhlášce 470/2012 Sb. Podrobný seznam mýtných úseků je uveden na webových stránkách Subjektu pro výběr mýtného včetně aktuální výše mýtného. V roce 2016 zpoplatněná síť pozemních komunikací čítala:

- 1220,2 km dálnic;
- 229,7 km silnic I. třídy.

Zpoplatněné komunikace jsou označeny příslušným dopravním značením. Síť pozemních komunikací, jejíž užití podléhá mýtnému, je aktuálně s platností od 1. 1. 2016 graficky zobrazen na následujícím obrázku:

Obrázek č. 1– Síť Zpoplatněných komunikací



3.3.2 ZPOPLATNĚNÁ VOZIDLA

V Zákoně 13/1997 Sb. jsou specifikována vozidla podléhající úhradě mýtného, viz § 22 - *Užití zpoplatněné pozemní komunikace silničním motorovým vozidlem nejméně se čtyřmi koly, jehož největší povolená hmotnost činí více než 3,5 tuny, podléhá úhradě mýtného.*

Každé vozidlo pohybující se po Zpoplatněné komunikaci musí být vybavené palubní elektronickou jednotkou.

OBU/OBE je vázáno na jednu registrační značku vozidla a je neprenositelné.

Vozidla jsou v Systému elektronického mýta evidována ve třídách primárně podle údajů v jejich dokladu o registraci.

Pokud nejsou uvedeny, určuje se hmotnostní třída podle údaje o největší povolené celkové hmotnosti motorového vozidla (bez přívěsu nebo návěsu):

- 3 501 kg až 7 500 kg;
- 7 501 kg až 11 999 kg;
- 12 000 kg a více.

Použije se údaj „nejvyšší povolená hmotnost“, „celková hmotnost“ nebo F.2 – harmonizovaný kód dle směrnice Evropského parlamentu a Rady 1999/37/ES ze dne 29. dubna 1999 o registračních dokladech vozidel (dále také „Směrnice 1999/37/ES“). Pokud nejsou uvedeny, pak údaj „maximální přípustná hmotnost“ nebo F.1.

Emisní třída se určuje podle údaje o emisní úrovni, který je zpravidla uveden číslem předpisu EHK nebo směrnice EHS/ES nebo jako údaj V.9 (dle Směrnice 1999/37/ES). Pokud není doložen, vozidlo se eviduje s emisní třídou EURO II a je tak zařazeno do emisní kategorie EURO 0-II.

Základní počet náprav se určuje podle údaje „počet náprav“ nebo L. (dle Směrnice 1999/37/ES). Pokud není uveden, určí se jako součet všech náprav motorového vozidla (bez přívěsu nebo návěsu) včetně náprav zdvihacích a každé z os zdvojené nebo ztrojené nápravy. Pokud je 4 nebo vyšší, vozidlo se eviduje se základním počtem náprav 4 a více.

Typ vozidla se určuje podle údaje „typ vozidla“ nebo F. (dle Směrnice 1999/37/ES), kde musí být u autobusu výslovně uvedeno „autobus“ nebo „M2“ nebo „M3“. Pokud není uveden, o typu vozidla „autobus“ rozhodne údaj o počtu přepravovaných osob včetně řidiče S. (dle Směrnice 1999/37/ES), příp. součet míst k sezení a stání (S.1) + (S.2), který musí být 10 nebo více. Jinak je typ vozidla „nákladní“.

Aktuální informace, znění a pravidla jsou k nahlédnutí na internetových stránkách Subjektu pro výběr mýtného.

3.3.3 SAZBY MÝTNÉHO

Výše Mýtného je stanovena součinem sazby mýtného a ujeté vzdálenosti po Zpoplatněné komunikaci. Aktuální sazby mýtného jsou uvedeny na webových stránkách Subjektu pro výběr mýtného. Mýtné je aktuálně poplatkem a nepodléhá dani z přidané hodnoty. Mýtné sazby jsou rozděleny podle:

- kategorie pozemní komunikace – zvláštní sazby pro dálnice a nižší sazby pro zvybrané úseky silnic I. třídy;
- typu vozidla – nákladní vozidlo a vozidlo určené pro přepravu osob (autobus);
- emisní třídy – aktuálně čtyřemisní kategorie EURO 0 – EURO II, EURO III – EURO IV, EURO V a EURO VI, EEV a vyšší;
- počtu náprav – 2, 3, 4 a více náprav;

- dne a hodiny v týdnu – aktuálně jsou v pátek od 15:00 do 20:00 CET v platnosti sazby zvýšené.

Typ vozidla, emisní třída a nejnižší počet náprav jsou zapsány do palubní jednotky při personalizaci OBU. Počet náprav lze měnit pomocí HMI rozhraní podle aktuální konfigurace vozidla.

Výši mýtného lze orientačně určit pomocí Mýtného kalkulatoru umístěného na webových stránkách Subjektu pro výběr mýtného.

3.3.4 POVINNOST PLATIT MÝTNÉ

Povinnost platit mýtné má provozovatel vozidla nebo řidič, jehož vozidlo použilo Zpoplatněnou komunikaci v Oblasti Subjektu pro výběr mýtného.

3.3.5 POSKYTOVANÉ SLUŽBY

Subjekt pro výběr mýtného neposkytuje Uživatelům EETS v režimu EETS žádné služby, s výjimkou poskytnutí OBU, v režimu pre-pay, při ztrátě funkčnosti nebo zneplatnění OBE.

V případech, kdy dojde ke ztrátě funkčnosti nebo zneplatnění OBE, je Uživatel EETS povinen neprodleně opustit Zpoplatněnou komunikaci a na Distribučním místě se vybavit OBU Subjektu pro výběr mýtného v režimu pre-pay, složit kauci, předplatit si mýtné a doplatit dlužné mýtné. Po dobu, po kterou bude užívána OBU, poskytuje Subjekt pro výběr mýtného služby v rozsahu smluvních podmínek, uzavřených při předání OBU.

Při opuštění Oblasti Subjektu pro výběr mýtného je doporučeno, aby řidič vrátil OBU. Kauce a neprojeté mýtné mu budou vráceny.

3.3.6 OSVOBOZENÍ OD PLATBY MÝTNÉHO V OBLASTI SUBJEKTU PRO VÝBĚR MÝTNÉHO

V § 20a Zákona 13/1997 Sb. jsou taxativně uvedena vozidla, která jsou osvobozena od povinnosti platit mýtné za užití Zpoplatněné komunikace.

Vozidla bez mýtné povinnosti, která mají použít Zpoplatněnou komunikaci v České republice, musí být vybavena zvláštní OBU Subjektu pro výběr mýtného.

Vozidla nepodléhající zpoplatnění jsou:

- a) Vybavena zvláštním výstražným světlem podle zvláštního právního předpisu, pokud se jedná o vozidlo:
 1. Vězeňské služby České republiky;
 2. poskytovatele zdravotnické záchranné služby, přepravy pacientů neodkladné péče a zdravotnické dopravní služby;
 3. složky integrovaného záchranného systému neuvedené v bodech 1 a 2.

- b) Ministerstva vnitra používaným Policií České republiky a opatřeným nápisem "POLICIE";
- c) Ozbrojených sil České republiky, včetně vozidel používaných Vojenskou policií a opatřených nápisem "VOJENSKÁ POLICIE" a vozidel ozbrojených sil jiného státu na základě vzájemnosti;
- d) Celních orgánů opatřeným nápisem "CELNÍ SPRÁVA";
- e) Hasičských záchranných sborů a jednotek dobrovolných hasičů opatřených nápisem "HASIČI";
- f) Obecní nebo městské policie opatřené nápisem „OBECNÍ POLICIE“ nebo „MĚSTSKÁ POLICIE“ (25);
- g) Vězeňské služby České republiky se zvláštním barevným provedením a označením podle zvláštního právního předpisu;
- h) Přepravujícím těžce zdravotně postižené občany, kteří jsou podle zvláštního právního předpisu držiteli průkazu ZTP, s výjimkou postižených úplnou nebo praktickou hluchotou, nebo průkazu ZTP/P, pokud držitelem silničního motorového vozidla je postižená osoba sama nebo osoba jí blízká;
- i) Přepravujícím nezaopatřené děti, které jsou léčeny pro onemocnění zhoubným nádorem nebo hemoblastosou;
- j) Vedeným v registru silničních vozidel členů diplomatické mise;
- k) Provozovaným domovem pro osoby se zdravotním postižením, slouží-li k přepravě osob se zdravotním postižením;
- l) Při provádění záchranných a likvidačních prací a při ochraně obyvatelstva;
- m) Správy státních hmotných rezerv při přepravě materiálů státních hmotných rezerv, nebo humanitární pomoci státu za krizových situací podle zvláštního právního předpisu;
- n) Správce zpoplatněné pozemní komunikace.

3.3.7 TECHNOLOGIE SYSTÉMU ELEKTRONICKÉHO MÝTA

Systém elektronického mýtaje koncipován jako systém Multilane-Freeflow Dedicated Short Range Communication (DSRC) na základě převzaté evropské normy ČSN EN 15509 - Dopravní telematika, Elektronický výběr mýtného, Interoperabilita DSRC: Aplikační profil. Na každý mýtný úsek je umístěn DSRC Transceiver (vysílač s přijímačem) většinou na nosných částech nad vozovkou.

3.3.8 ZAŘÍZENÍ PODÉL KOMUNIKACÍ (RSE)

Součástí Systému elektronického mýta jsou zařízení podél komunikací (dále také „RSE“), které identifikují průjezd vozidla v příslušném mýtném úseku Zpoplatněných komunikací s OBU, resp. OBE umístěným ve vozidle.

Jsou rozlišovány dva základní druhy RSE:

- mýtná brána vybavená zařízením komunikujícím s OBU, resp. OBE;
- kontrolní brána vybavená zařízením komunikujícím s OBU, resp. OBE jako mýtná brána a doplněná o kontrolní zařízení (Enforcement).

4. PLATEBNÍ PODMÍNKY PRO PŘIPOJENÍ POSKYTOVATELE EETS

4.1 POPLATKY SPOJENÉ S EETS

Poplatky spojené s EETS jsou specifikovány v Příloze č. 3 Smlouvy – Sazebník Ředitelství silnic a dálnic ČR.

4.2 BANKOVNÍ ZÁRUKA

Bankovní záruka je specifikována ve Smlouvě a v Příloze č. 3 Smlouvy – Sazebník Ředitelství silnic a dálnic ČR.

4.3 PLATBY POSKYTOVATELE EETS V PRŮBĚHU POSKYTOVÁNÍ SLUŽEB

4.3.1 PLATBY MÝTNÉHO

Mýtné účtované Subjektem pro výběr mýtného Uživatelům EETS nepřesáhne odpovídající národní/lokální mýtné a služba EETS musí být dostupná v národních nebo lokálních mýtných systémech za podmínek, které nenutí potenciální uživatele, aby se registrovali k této službě.

Poskytovatel EETS je povinen měsíčně odvádět na účet Subjektu pro výběr mýtného mýtné účtované Subjektem pro výběr mýtného. Struktura fakturačních položek je obsahem kapitoly 15. Poskytovatel EETS není oprávněn snižovat platby mýtného, např. zápočty.

4.3.2 SLEVA NA MÝTNÉM

Základními parametry slev z mýta jsou:

- časové období pro výpočet slevy na celkově uloženém mýtném (kalendářní rok);
- sazba slevy odvislá od výše uloženého mýtného v průběhu časového období (kalendářního roku).

Sazby a podmínky pro poskytnutí slev jsou uvedeny na internetových stránkách Subjektu pro výběr mýtného.

Postup pro uplatnění slevy na mýtném je stanoven ve Smlouvě.

5. FAKTURAČNÍ POLITIKA

Subjektem pro výběr mýtného bude denně předáván Poskytovateli EETS elektronicky doložený Výkaz o mýtném ve struktuře detailu vyúčtování výkazu mýtného, viz kapitola 15.

Mýtné je uvedeno v české měně.

Vystavení faktury Poskytovateli EETS za mýtné probíhá v měsíčním cyklu formou sběrné faktury po jednotlivých účtech Uživatelů EETS (fakturační položky) v české měně.

6. POPIS DOHLEDOVÉ A VYMÁHACÍ POLITIKY

6.1 VYMÁHÁNÍ (ENFORCEMENT)

Dohled nad povinností platit mýtné provádí Subjekt pro výběr mýtného prostřednictvím poskytovatele služeb mýtného pomocí RSE – kontrolních bran a Kontrolní orgán prostřednictvím vozidel mobilní kontroly, kde je prováděna kontrola shody parametrů vozidla s parametry uloženými v OBE.

Mýtné brány kontrolují přítomnost OBE na Black Listu a informují o tom řidiče vozidla akustickým signálem prostřednictvím HMI.

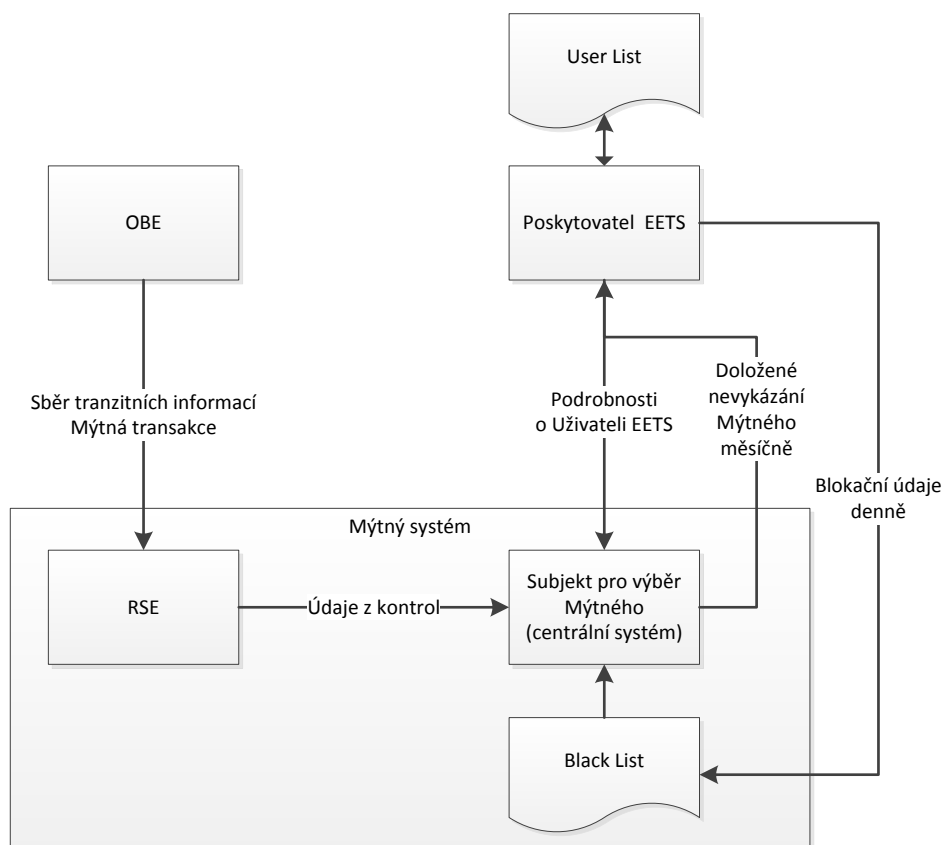
V případě nehody na kontrolní bráně způsobené chybějící nebo nekomunikující OBE nebo je-li vozidlo umístěno na Black Listu, je tato informace předávána Kontrolnímu orgánu, jehož hlídky ve vozidlech mobilní kontroly jsou oprávněny zastavit vozidlo, provést kontrolu zda se jedná o přestupek a uložit pokutu.

Pokud OBE není na Black Listu, je případné dlužné mýtné („doložené nevykázání mýtného“) předepsáno Poskytovateli EETS na základě doložených mýtných transakcí.

V případě, že OBE je na Black Listu, je dlužné mýtné následně vymáháno Subjektem pro výběr mýtného přímo na Uživateli EETS.

V případech, kdy Subjekt pro výběr mýtného chybí údaje o přestupci, je oprávněn si je vyžádat od Poskytovatele EETS dle CCC postupů z ČSN EN ISO 12855.

Obrázek č. 2 – Zobrazení hlavních informačních toků dohledu



6.1.1 DOPLACENÍ DLUŽNÉHO MÝTNÉHO PŘI VÝPADKU OBE

Uživatel EETS může doplatit dlužné mýtné v režimu EETS pouze následujícím postupem:

- zjistí-li Uživatel EETS, že jeho OBE není funkční nebo signalizuje její zablokování (OBE je na Black Listu), musí si na nejbližším Distribučním místě obstarat OBU Subjektu pro výběr mýtného v režimu pre-pay;
- po její personalizaci a nabití kreditu Uživatel EETS může na vydanou OBU doplatit dlužné mýtné;
- Uživatel EETS musí zajistit deaktivaci OBE dle návodu Poskytovatele EETS, v opačném případě je povinen uhradit mýtné, které OBE vykázala;
- Uživatel EETS může pokračovat v jízdě poZpoplatněné komunikaci;
- při výjezdu z Oblasti Subjektu pro výběr mýtného v ČR je Uživatel EETS oprávněn OBU vrátit na posledním Distribučním místě v blízkosti státních hranic.

7. INCIDENT MANAGEMENT

Jak Subjekt pro výběr mýtného, tak i Poskytovatel EETS informují vždy druhou stranu o vzniklých případech poruch systému popř. údržbě, jen pokud se tyto týkají druhé strany.

Poskytovatel EETS musí mít prokazatelně nastaveny příslušné procesy (např. podle ITIL).

Záznamy o incidentech týkajících se EETS budou vedeny v aplikaci Subjektu pro výběr mýtného.

Vyhodnocení incidentů je měsíční.

Kategorie incidentů:

- vysoká úroveň – incidenty mající vliv na výběr mýtného;
- střední úroveň – incidenty mající vliv na vícenáklady na protější straně;
- nízká úroveň – ostatní incidenty výše nekategorizované.

Pro sledování incidentů jsou vedeny minimálně následující záznamy:

- ID incidentu;
- Název incidentu;
- Popis incidentu;
- Místo vzniku incidentu;
- Kategorie incidentu;
- Priorita;
- Nahlásil;
- Čas nahlášení incidentu;
- Přijal;
- Čas přijetí hlášení incidentu;
- Čas zahájení opravy;
- Čas uzavření incidentu;
- Opravil;
- Popis řešení;
- SLA – doby na vyřešení;
- Doba vyřešení incidentu;
- Vyhodnocení SLA.

6.1 VÝPADKY SYSTÉMU ELEKTRONICKÉHO MÝTAA EETS

Výpadky a opatření při výpadcích Systému elektronického mýta a EETS jsou specifikovány ve Smlouvě.

8. MANAGEMENT ZMĚN

Poskytovatel EETS musí mít nastaven management změn zahrnující mimo jiné správné a včasné zajištění standardních a systémových změn v průběhu smluvního vztahu se Subjektem pro výběr mýtného.

Subjekt pro výběr mýtného je oprávněn k jakékoliv dočasné nebo trvalé úpravě nebo změně Systému elektronického mýta nebo jeho nahrazení jiným Systémem elektronického mýta. Subjekt pro výběr mýtného informuje Poskytovatele EETS v dostatečném předstihu a projedná je s ním. Obdobně je postupováno při změně Právních předpisů. Náklady na změny s výjimkou případu z kapitoly 8.2 nese každá ze stran, jichž se změna dotýká.

8.1 KATEGORIZACE ZMĚN

8.1.1 STANDARDNÍ ZMĚNY

Standardními změnami se rozumí změny, o kterých bude Poskytovatel EETS předem informován zasláním změn kontextových dat:

- změna výše a struktury mýtných sazeb;
- změna rozsahu zpoplatnění;
- změna pravidel pro výpočet mýtného;
- změna pravidel poskytování slev na mýtném.

Během standardních změn nesmí dojít k přerušení výběru mýtného.

8.1.2 SYSTÉMOVÉ ZMĚNY

Systémové změny týkající se běžné úpravy technologie Systému elektronického mýta včetně infrastruktury jako je update, upgrade, obnova HW a SW budou oznámeny Poskytovateli EETS s předstihem, aby mohl upravit svoji část infrastruktury, bude-li to nezbytné.

Změny procesů vzájemného vztahu mezi Subjektem pro výběr mýtného a Poskytovatelem EETS musí být předem projednány.

Během systémových změn nesmí dojít k přerušení výběru mýtného.

8.1.3 ZÁSADNÍ ZMĚNY

V případě zásadní změny technologie zpoplatnění na straně Subjektu pro výběr mýtného, je Poskytovatel EETS povinen jím spravované prvky interoperability přizpůsobit na své náklady této změně. Subjekt pro výběr mýtného oznámí zamýšlenou změnu technologie zpoplatnění v dostatečném předstihu.

Poskytovatel EETS je povinen spolupracovat již v průběhu implementace změny se Subjektem pro výběr mýtného a Poskytovatelem služby mýtného tak, aby po implementaci změny nedošlo k narušení nebo ke snížení kvality poskytování služeb EETS.

8.2 ZMĚNY Z DŮVODŮ NA STRANĚ POSKYTOVATELE EETS

Žádosti Poskytovatele EETS o úpravy Systému elektronického mýtaSubjektu pro výběr mýtného z důvodů na straně Poskytovatele EETS budou Subjektem pro výběr mýtného posouzeny a vzájemně projednány. Subjekt pro výběr mýtného je oprávněn ze závažných důvodů provedení takové úpravy odmítnout. Požadovaná úprava Systému elektronického mýta bude provedena v přiměřených termínech stanovených Subjektem pro výběr mýtného, a to na náklady Poskytovatele EETS.

9. MANAGEMENT KVALITY

9.1 MANAGEMENT KVALITY

Poskytovatel EETS je povinen zavést systém měření kvality a managementu kvality.

Subjekt pro výběr mýtného si vyhrazuje právo přezkoumat probíhající provoz Poskytovatele EETS a dodržování zásad managementu kvality.

V rámci takového přezkoumání musí Poskytovatel EETS zajistit pověřeným osobám Subjektu pro výběr mýtného, tj. včetně zástupců společnosti kontrolující a ověřující účinnost výběru mýta (nezávislý auditor), přístup ke své organizaci a jejímu internímu procesu.

Dále je třeba informovat Subjekt pro výběr mýtného o změnách v organizaci Poskytovatele EETS.

9.1.1 KVALITA HLÁŠENÍ MÝTNÉHO

Kvalita hlášení mýtného je měřena prostřednictvím kvality mýtných transakcí.

Jsou rozlišovány následující druhy mýtných transakcí:

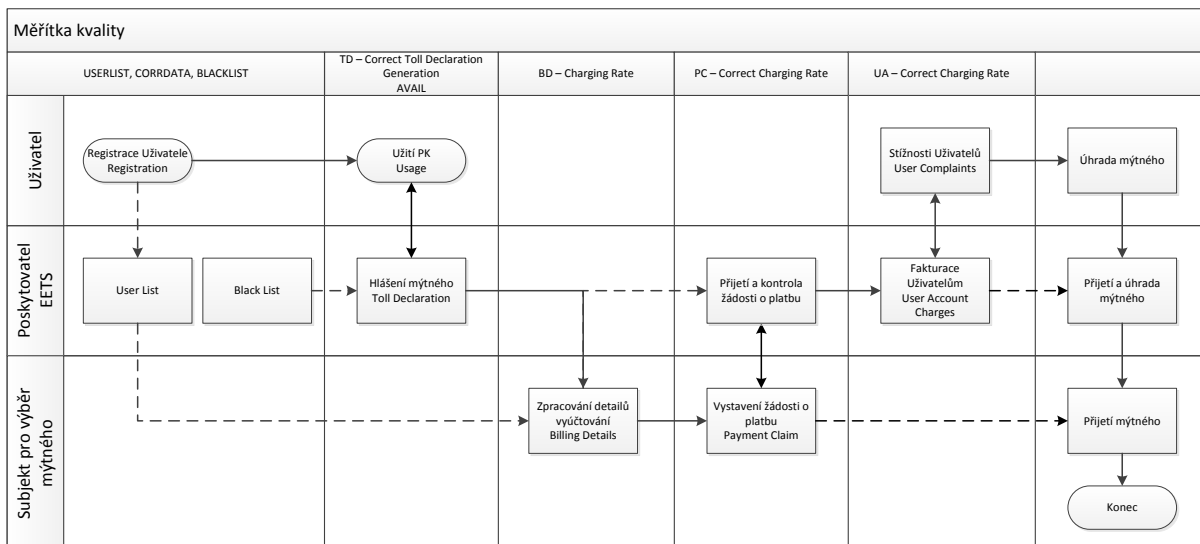
- **Platná mýtná transakce** – korektně zahájená a ukončená mýtná transakce obsahující údaje umožňující nezpochybnitelně předepsat mýtné.
- **Dopočítaná mýtná transakce** – mýtná transakce, která měla být zaznamenána RSE při průjezdu vozidla – je doplňována na základě platných mýtných transakcí ze sousedních RSE a průměrné rychlosti vozidla.
- **Neúplná mýtná transakce** – mýtná transakce, která nebyla korektně dokončena, ale obsahuje údaje nutné pro předpis výše mýta. Transakce je účtována.
- **Nepoužitelná mýtná transakce** – výsledkem transakce mezi OBE a RSE je pouze OBE ID a její provozovatel plus informace o čase a úseku z mýtné brány. Transakce není účtována.

Kvalita hlášení mýtného (transakcí) je měřena měsíčně nezávislým auditorem na základě výstupů z datového skladu centrálního systému, viz KPI TD – Correct Toll Declaration Generation.

9.1.2 KVALITA SLUŽEB POSKYTOVATELE EETS

Kvalita služeb Poskytovatele EETS bude posuzována na základě měření dílčích KPI pro jednotlivé procesní kroky poskytování služby EETS. KPI podle CEN ISO/TS 17444-1, ostatní provozní KPI jsou označeny kapitálkami.

Obrázek č. 3 – Přiřazení měřítek kvality k procesu EETS



9.1.3 MĚŘENÍ KVALITY

SLA Poskytovatele EETS jsou kontrolovány měsíčně nezávislým auditorem na základě předaných dat a vlastního měření.

Detailní specifikace a způsob měření KPI budou předány Poskytovateli EETS před zahájením akceptace OBE.

Tabulka č. 1– Přehled základních měřítek kvality

KPI	Výpočet KPI (podíl řádků)	SLA	Váha	Význam KPI
DSRCTRANS	Počet nepoužitelných transakcí	max. 0,04%	30%	Vyjadřuje kvalitu transakcí mezi OBE a RSE. Součást akceptace OBE.
	Celkový počet transakcí			
PAY	Správně a včas zasláná částka úhrad Mýtného Poskytovatelem EETS	min. 99%	20%	Vyjadřuje úroveň platební disciplíny Poskytovatele EETS.
	Celková částka Mýtného fakturovaná Subjektem pro výběr mýtného			
BLACK LIST (BL)	Počet správně, komplet a včas přenesených změn BL	min. 99%	20%	Vyjadřuje správnost zasílaných Black Listů.
	Celkový počet zaslaných BL			
ENF	Počet správných a včas zaslaných žádostí o zaslání podrobností o Uživatelích EETS	min. 95%	10%	Vyjadřuje správnost údajů o Uživatelích EETS se skutečností zjištěnou mobilními hlídkami nebo kontrolními RSE v případech zjištění vozidel bez funkční OBE.
	Celkový počet žádostí o poskytnutí podrobností o Uživatelích EETS			
USERLIST (UL)	Počet včas a správně zaslaných údajů z UL	min. 99%	5%	Vyjadřuje kvalitu předávání User Listů při CCC komunikaci.
	Celkový počet zaslaných údajů z UL			
CORRDATA	Počet OBE, u nichž byl detekován rozdíl mezi zjištěnými daty v OBE a User Listem	max. 3%	5%	Vyjadřuje správnost údajů ve User Listu s údaji personalizovanými v OBE a zjištěnými na kontrolních RSE při kontrole auditorem.
	Celkový počet OBE detekovaných v daném období			
AVAIL	Počet vozidel v náhradním režimu v Oblasti EETS	max. 3%	5%	Dostupnost EETS. Vyjadřuje podíl vozidel, která musela využít OBE Subjektu pro výběr mýtného z důvodu nefunkčnosti EETS OBE.
	Celkový počet vozidel s OBE			
SECURITY	Počet správně a včas přenesených bezpečnostních klíčů	min. 99%	5%	Vyjadřuje úroveň dodržování bezpečnostních pravidel – předávání prvků bezpečnosti.
	Celkový počet přenesených bezpečnostních klíčů			

10. TECHNICKÉ POŽADAVKY NA OBE

Níže jsou uvedeny základní technické požadavky na OBE Poskytovatele EETS.

10.1 OBE

OBE musí podporovat CEN-DSRC transakce dle EN15509 v oblasti 5,8 GHz.

OBE musí být vybaveno HMI rozhraním, které musí umožnit:

- ověřit nastavení OBE;
- manuální nastavení aktuálního počtu náprav vozidla nebo jízdní soupravy;
- akusticky informovat řidiče o projetí mýtného bodu a výsledku příslušné transakce s rozlišením platné a neplatné (neúplné a nepoužitelné) transakce a zablokování OBE.

Palubní přístroj musí pracovat v provozu Multilane-Freeflow s přesahujícími komunikačními zónami DSRC-Transceiveru, komunikujícího na různých kanálech a bez vlivu citlivosti.

OBE musí umožnit spolehlivou funkci kontrolních zařízení Subjektu pro výběr mýtného do rychlosti 160 km/h.

Identifikační číslo každé OBE musí být jednoznačně přiřazeno registrační značce vozidla podléhajícího mýtné povinnosti. OBE je v rámci jedné personalizace nepřenositelná. Její použití v jiném vozidle je možné, ale musí být spojeno se zrušením personalizace a s novou personalizací. Taková OBE přitom nesmí být na aktivním Black Listu.

Konstrukce OBE musí vyloučit neoprávněnou manipulaci Uživatelem EETS a umožnit mu kontrolu jejich provozuschopnosti před započítáním i během jízdy. OBE musí zpracovat a oznámit Uživateli EETS výsledek mýtné transakce.

Komunikace s OBE musí splňovat požadavky popsané v příslušné technické specifikaci.

Výše odváděného Mýtného se vypočítává na základě údajů o vozidle uložených („personalizovaných“) v OBE.

Odpovědnost za správnost dat uložených v OBE spočívá na Poskytovateli EETS. Tento je povinen před personalizací palubních přístrojů ověřit údaje vozidla (např. na základě dokladů od vozidla, atd.), zda jsou správná.

Pro případ, že Poskytovatel EETS založil chybnou třídu vozidla, případně emisní třídu v OBE, je povinen zpětně zaplatit mýtné Subjektu pro výběr mýtného, vzniklé důsledkem špatného přiřazení třídy od doby chybného přiřazení až po dobu zjištění, se zpětnou platností, nebyly-li již dříve uhrazeny, a to i když bylo OBE na Black Listu.

10.2 VYBAVENÍ OBE PRO ENFORCEMENT

OBE musí být vybaveno DSRC rozhraním pro Enforcement podle standardu ČSN EN 15509 (5,8 GHz) a ČSN P CEN ISO/TS 12813 (018389) (CCC).

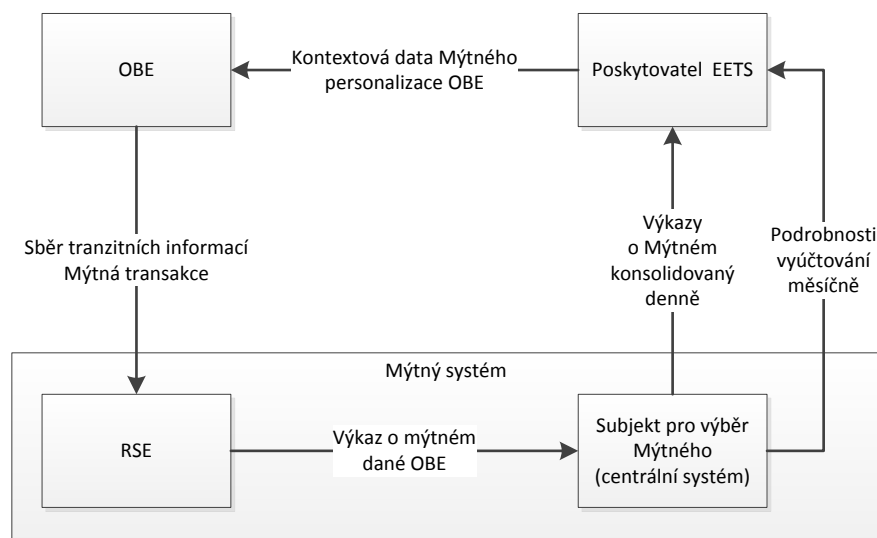
11. DATOVÉ POŽADAVKY

V této části dokumentu jsou pro informaci Poskytovatelům EETS uvedeny základní požadavky na data. Detailní datové požadavky budou předmětem jednání s uchazečem o poskytování služeb EETS.

Vedení a výměna informací mezi systémem Subjektu pro výběr mýtného a systémem Poskytovatele EETS je v souladu s ČSN EN ISO 12855, a to na náklady Poskytovatele EETS.

Časové údaje a značky jsou vedeny v UTC.

Obrázek č. 4 – Zobrazení hlavních informačních toků mezi subjekty EETS



11.1 VEDENÍ SEZNAMU UŽIVATELŮ (USER LIST)

Poskytovatel EETS vede seznam všech registrovaných Uživatelů EETS v Oblasti Subjektu pro výběr mýtného, User List. Subjekt pro výběr mýtného je oprávněn sám nebo prostřednictvím nezávislého auditora zkontrolovat úplnost User Listu. Poskytovatel EETS je povinen zajistit na své náklady potřebnou součinnost.

Obsah User Listu je uveden v kapitole č. 15.3.

11.2 VEDENÍ „BLACK LISTU“

Poskytovatel EETS poskytne Subjektu pro výběr mýtného na vlastní náklady a vlastní riziko (periodicky) elektronické blokační údaje, Black List.

Obsah Black Listu je uveden v kapitole č. 15.4.

Údaje na Black Listu jsou platné po obdržení potvrzení o jejich přijetí a zpracování Subjektem pro výběr mýtného.

Po potvrzení přijetí Black Listu Subjektem pro výběr mýtného přestávají být předání uživatelé považováni za Uživatele EETS.

11.3 PŘEDÁVÁNÍ VÝKAZŮ O MÝTNÉM

Subjekt pro výběr mýtného zasílá denně ve sjednaném čase Poskytovateli EETS výkazy o mýtném z předchozího dne. Výkaz o mýtném může obsahovat také údaje z předchozích období, které nebyly ještě vykázány. O příslušnosti údaje rozhoduje časová značka.

Obsah výkazů o mýtném je uveden v kapitole č. 15.6.

11.4 PŘEDÁVÁNÍ PODROBNOSTÍ VYÚČTOVÁNÍ

Podrobnosti pro vyúčtování jsou zasílány Subjektem pro výběr mýtného současně se zasláním příslušné faktury, a to do konce patnácti (15) dnů následujícího měsíce.

Obsah podrobností vyúčtování je uveden v kapitole č. 15.7.

11.5 PŘEDÁVÁNÍ PODROBNOSTÍ O UŽIVATELI EETS

Poskytovatel EETS je povinen na žádost Subjektu pro výběr mýtného poskytnout ve sjednaném termínu data o Uživateli EETS v Oblasti Subjektu pro výběr mýtného v rozsahu User Listu.

Obsah podrobností o Uživateli EETS je uveden v kapitole č. 15.5.

11.6 PŘEDÁVÁNÍ DOLOŽENÉHO NEVYKÁZÁNÍ MÝTNÉHO

Subjekt pro výběr mýtného předává měsíčně výkaz Doloženého nevykázání mýtného, a to ve stejném termínu a formě jako předávání detailu vyúčtování mýtného doplněného odkazem na informaci z kontrol.

Obsah Doloženého nevykázání mýtného je v kapitole č. 15.8.

12. DALŠÍ OBLASTI POVINNÉ SPOLUPRÁCE

12.1 ZÁKAZNICKÝ SERVIS

Poskytovatel EETS je zodpovědný za zákaznický servis pro Uživatele EETS, zejména pro oblast otázek týkajících se mýtného a pořízení náhradní OBU při nefunkční nebo neplatné OBE.

Pro případ, že se Uživatel EETS obrátí s otázkami vztahujícími se k mýtu přímo na Subjekt pro výběr mýtného, má tento právo takové Uživatele EETS odkázat na Poskytovatele EETS.

Zákaznický vztah Poskytovatele EETS se svými Uživateli EETS se nedotýká ostatních právních vztahů všech uživatelů pozemních komunikací zpoplatněných mýtem se Subjektem pro výběr mýtného v souvislosti s užitím pozemních komunikací podléhajících mýtu.

Poskytovatel EETS se zavazuje, že poučí své Uživatele EETS, že nejsou oprávněni využívat zákaznický servis Subjektu pro výběr mýtného, který je poskytován pro lokální zákaznické smlouvy.

12.2 KONTAKTNÍ OSOBA

Na straně Poskytovatele EETS je dále třeba jmenovat kontaktní osobu, která je v případě potřeby k dispozici Subjektu pro výběr mýtného.

13. AKCEPTAČNÍ PROCEDURA

13.1 POSTUP AKCEPTACE

Akceptace zahrnuje ověření vhodnosti prvků interoperability Poskytovatele EETS, zejména OBE a rozhraní Poskytovatele EETS na Systému elektronického mýta Subjektu pro výběr mýtného.

Krok Akceptační procedura

Ověření shody

1 Poskytovatel EETS podá písemnou žádost adresovanou na Subjekt pro výběr mýtného. Náležitosti žádosti jsou:

- Identifikační data Poskytovatele EETS včetně odpovědné kontaktní osoby;
- Potvrzení Ministerstva dopravy, že Poskytovatel EETS splňuje všeobecné zákonné požadavky na něj kladené, pakliže Poskytovatel požádal Ministerstvo dopravy o registraci;
- Identifikační data subjektu, který bude účasten inspekce a zkoušení;
- Posouzení předloženého prohlášení prvků interoperability o shodě se specifikacemi.

2 Uzavření Smlouvy a úhrada poplatků podle přílohy č. 2

3 Úhrada poplatku za akceptaci OBE dle Sazebníku ŘSD ČR, viz Sazebník ŘSD ČR. Úhrada poplatku za akceptaci Poskytovatele EETS, viz Sazebník ŘSD ČR.

4 Akceptace OBE (ověření kompatibility OBE) Akceptace Poskytovatele EETS (ověření kompatibility Poskytovatele EETS)

Před zahájením ověření kompatibility OBE Poskytovatel EETS obdrží:

- Podrobnou technickou dokumentaci rozhraní na OBE;
- Inspekční a testovací postupy;
- Očekávané výsledky inspekci a zkoušek;
- Velkost vzorku OBE pro testovací provoz;
- Velikost vzorku OBE pro zkušební provoz.
- Podrobnou technickou dokumentaci rozhraní Mýtného systému;
- Popis procesů na straně Subjektu pro výběr mýtného vztahující se k EETS;
- Inspekční a testovací postupy;
- Očekávané výsledky inspekci a zkoušek;
- Velikost vzorku OBE s již ověřenou kompatibilitou k provozním zkouškám.

Před zahájením ověření kompatibility Poskytovatel EETS předloží:

- Podrobnou technickou dokumentaci rozhraní OBE;
- Požadovaný počet OBE ke zkouškám.
- Podrobnou technickou dokumentaci rozhraní systému Poskytovatele EETS;
- Popis procesů na straně Poskytovatele EETS;
- Požadovaný počet OBE s ověřenou kompatibilitou k provozním zkouškám.

5 Testování OBE

Implementace prvků interoperability, dále jen implementace

Analýza technických dokumentací

Analýza technických dokumentací

Příprava testovacího prostředí

Nastavení testovacího prostředí a rozhraní k Poskytovateli EETS

Testování OBE v testovacím prostředí	Integrační testy a End2End testy
	Přizpůsobení a modifikace
	Pilotní provoz
	Vyhodnocení pilotního provozu
	Zpracování dokumentace
	Vystavení implementačního protokolu ze strany Subjektu pro výběr mýtného je úhrada všech dalších nákladů vzniklých v průběhu implementace
6	Vydání implementačního protokolu
7	Zkušební provoz
Testování OBE na zkušebním místě	Ověření vlastností zkušebního vzorku OBE v reálném provozu
	Provozní ověření funkcí rozhraní a navazujících procesů
Analýza dat a vyhodnocení zkoušek OBE, zejména KPI TD – Correct Toll Declaration Generation	Ověření dosažení SLA a KPI, zejména KPI TD – Correct Toll Declaration Generation
	Během zkušebního provozu nedochází k poskytování EETS dle Smlouvy.
8	Případné opakování zkoušek s nevyhovujícím výsledkem
	Vystavení zkušebního protokolu je podmíněno úhradou všech poplatků souvisejících s implementací a nákladů na realizované dodatečné nebo opakované zkoušky vyvolané Poskytovatelem EETS, viz Sazebník ŘSD ČR.
9	Vydání zkušebního protokolu - osvědčení o vhodnosti pro použití
Vydání zkušebního protokolu OBE - osvědčení o vhodnosti pro použití OBE v Mýtném systému vydané Subjektem pro výběr mýtného	Vydání zkušebního protokolu - osvědčení o vhodnosti použití služby Poskytovatele EETS v Mýtném systému vydané Subjektem pro výběr mýtného
10	Zahájení poskytování služby EETS Poskytovatelem EETS

14. PŘEHLED SMLUVNÍCH DOKUMENTŮ

Níže jsou uvedeny základní smluvní a technické dokumenty, které obdrží uchazeč o poskytování EETS po podpisu Smlouvy.

14.1 SMLUVNÍ DOKUMENTY

- Smlouva o poskytování evropské služby elektronického mýtného v rámci Systému elektronického mýtného, dále jen Smlouva, včetně příloh:
 - Prohlášení o systému elektronického mýtného v České republice;
 - Síť Zpoplatněných komunikací;
 - Sazebník Ředitelství silnic a dálnic ČR;
 - Parametry vzájemné komunikace;
 - Smluvní pokuty;
 - Výpis z příslušného rejstříku, ve kterém je Poskytovatel EETS zapsán (obchodní rejstřík apod.).

14.2 TECHNICKÉ SPECIFIKACE

Níže uvedené technické specifikace obdrží Poskytovatel EETS v průběhu akceptační procedury, viz kapitola č. 13.

- EETS_OBE Specifikace požadavků na OBE;
- DSCR_TRANS Transakce DSRC;
- EETS_TST Zkušební postupy pro ověření kompatibility OBE a kvality DSRC transakcí.
- EETS_DSRC Postupy pro výběr mýta a enforcement;
- EETS_OBE Personalizace, konfigurace a popis provozních dat;
- EETS_INT Specifikace rozhraní Poskytovatele EETS;
- EETS_QM Parametry kvality.

15. PŘÍLOHY

15.1 KOMPATIBILITA S NORMAMI

Prvky interoperability musí vyhovovat mimo jiné následujícím normám:

- Vrstva 1: ČSN EN 12253 (018305) - Dopravní telematika (RTTT), Vyhrazené spojení krátkého dosahu (DSRC), Fyzikální vrstva užívající mikrovlnu při 5,8 GHz;
- Definice profilu: ČSN EN 13372 (018303) - Dopravní telematika (RTTT), Vyhrazené spojení krátkého dosahu (DSRC), Profily DSRC pro aplikace RTTT;
- Vrstva 2: ČSN EN 12795 (018304) - Dopravní telematika, Vyhrazená spojení krátkého dosahu (DSRC), Datová vrstva DSRC: řízení logických spojů středního dosahu;
- Vrstva 7: ČSN EN ISO 14906 (018382) - Dopravní telematika (RTTT), Vyhrazené spojení krátkého dosahu (DSRC), Aplikační vrstva; nebo ČSN EN 12834 (018202);
- Aplikační rozhraní pro EFC: ČSN EN ISO 14906 (018382) Elektronický výběr mýtného (EFC), Stanovení aplikačního rozhraní pro vyhrazené spojení krátkého dosahu (popř. ČSN EN ISO 14816 (018338) - Dopravní telematika, Automatická identifikace vozidel a zařízení Číslování a struktura dat);
- ČSN EN 15509 (018203) - Dopravní telematika - Elektronický výběr mýtného - Interoperabilita DSRC: Aplikační profil;
- Elektronický výběr poplatků (EFC) – Výměna informací mezi poskytovateli a výběřícími mýtného ČSN EN ISO 12855 (018295);
- Elektromagnetická kompatibilita (Electromagnetic Compatibility) ČSN ETSI EN 301 489 - Elektromagnetická kompatibilita a rádiové spektrum (ERM) - Norma pro elektromagnetickou kompatibilitu (EMC) rádiových zařízení a služeb;
- Vyhodnocení bezpečnosti produktu (Assessment of Product Safety) ČSN EN 60950 - Zařízení informační technologie – Bezpečnost;
- ČSN EN 60721-3-5 Operating Class Klasifikace podmínek prostředí -Část 3: Klasifikace skupin parametrů prostředí a jejich stupňů přísnosti -Oddíl 5: Zařízení pozemních vozidel;
- CEN ISO/TC 17444-1:2012 Electronic fee collection – Charging Performance – Part 1: Metrics.

15.2 APLIKAČNÍ DATA OBE

Aplikační data jsou uložena v OBE a přenášena mýtnými a kontrolními transakcemi.

Norma ČSN EN ISO 14906 nebo ČSN EN 15509.

Aplikační data uložena na OBE:

Attributes (EID>0)	AttrID	Poznámka
APPLICATION CONTEXT		
ApplicationContextMark	N/A	
CONTRACT		
EFC ContextMark	0	Contract Provider
PAYMENT		
PaymentMeans (including PAN)	32	Personal Account Number incl. payment Means Issuer PAN Expiry Date, Payment means Usage Control
VEHICLE		
VehicleLicencePlateNumber	16	Registrační značka vozidla
VehicleClass	17	Typ vozidla určený kombinací hmotnosti, emisních tříd a počtu náprav vozidla
VehicleDimension	18	-
VehicleAxles	19	2, 3, 4 a více
VehicleWeightLimits	20	-
VehicleSpecificCharacteristics	22	Emisní třída EURO 0 až EURO VI + 1 rezerva
EQUIPMENT		
EquipmentOBUID	24	Identifikátor OBE
EquipmentStatus (transaction counter)	26	Čítač transakcí
RECEIPT		
ReceiptData1 (last)	33	Pro enforcement
ReceiptData2 (penultimate)	34	Pro enforcement
TransactionLog	99, 102/103	Záznam posledních 20 transakcí

Bližší popis formátů dat a komunikace s OBE jsou obsahem technické specifikace.

15.3 USER LIST

User List vede Poskytovatel EETS a obsahuje data o Uživatelích EETS v Oblasti Subjektu pro výběr mýtného.

Norma ČSN EN ISO 12855.

Parametr (EN ISO 12855)	Význam
UserPostalAddress	Kontaktní údaje (Jméno, firma, adresa sídla)
ContractSerialNumber	Sériové číslo smlouvy Uživatele EETS s Poskytovatelem EETS
ContractValidity	Datum platnosti smlouvy Uživatele EETS
DriverCharacteristics	-
EnvironmentalCharacteristics	Emisní třída vozidla
EquipmentOBUID	IDOBU
EquipmentStatus	Aktivní / neaktivní OBE
PaymentMeans	Způsob platby – jen post-pay
PaymentMeansBalance	-
PaymentMeansUnit	Měna – Kč
PayUnit	Platební jednotka
PersonalAccountNumber	Unikátní identifikátor PAN dle ISO 14816 a ISO 7812
PurseBalance	-
ReceiptContract	-
ValidityOfContract	Platná / neplatná smlouva
VehicleAuthenticator	
VehicleClass	Typ vozidla (nákladní / autobus)
VehicleDimension	
VehicleLicencePlateNumber	Číslo registrační značky vozidla
VehicleIdentificationNumber	
VehicleWeightLaden	Hmotnost vozidla
VehicleWeightLimits	

Bližší popis formátů dat je obsahem technické specifikace.

15.4 BLACK LIST

Black List obsahuje data o OBE a Uživatelích EETS se zablokovanou OBE.

Formát a význam parametrů Black Listu musí být shodný s odpovídajícími parametry User Listu.

Předávané parametry Black Listu jsou následující:

Parametr	Význam
ECM_ContractProvider	NUMBER Poskytovatel smlouvy OBE (součást unikátního identifikátoru OBE)
ECM_ContextVersion	Kontextová verze OBE (součást unikátního identifikátoru OBE). Musí být nastaveno na NULL (nula) v případě, že není nutno jednoznačně identifikovat OBE.
ECM_TypeOfContract	Typ smlouvy OBE (součást unikátního identifikátoru OBE). Musí být nastaveno na NULL (nula) v případě, že není nutno jednoznačně identifikovat OBE.
EQM_ManufacturerID	Identifikátor výrobce OBE (součást unikátního identifikátoru OBE).
EQM_EquipmentOBUID	Sériové číslo OBE (součást unikátního identifikátoru OBE).
BLM_Reasoncode	Reasoncode, kód důvodu zařazení OBE na Black List
EntryDateUTC	Začátek platnosti záznamu Black Listu OBE (UTC)
RecordAction	Typ akce provedený na záznamu v Black Listu v CAC (Customer Attention Center). Povolené hodnoty jsou: 1 Vytvoření záznamu (INSERT) 2 Modifikace záznamu (UPDATE) 3 Výmaz záznamu (DELETE)
ErrorNumber	Indikuje úspěšný průběh nebo chybu během provádění procedury.
ErrorMessage	V případě výskytu chyby: textový popis chyby, jinak NULL

Bližší popis formátů dat je obsahem technické specifikace.

15.5 ŽÁDOST O POSKYTNUTÍ PODROBNOSTÍ O UŽIVATELÍCH EETS

Níže jsou uvedena požadovaná data pro potvrzení smluvního vztahu s Uživatelem EETS pro detekci výjimek a kontrolu shody Uživatele EETS s údaji v OBE (Enforcement).

Formát a význam parametrů žádosti musí být shodný s odpovídajícími parametry User Listu.

Norma ČSN EN ISO 12855, ČSN EN ISO 14906.

Pro účely kontroly mýtné povinnosti jsou používány následující data:

Parametr (EN ISO 14906)	Význam
ContractSerialNumber	Sériové číslo smlouvy
PersonalAccountNumber	Unikátní identifikátor PAN dle ISO 14816 a ISO 7812
VehicleLicenceNumberPlate	Číslo registrační značky vozidla
EquipmentOBUID	Identifikace OBE

15.6 DETAILY VÝKAZU O MÝTNÉM

Předávané detaily lze agregovat dle dohody podle ID OBE nebo podle registrační značky vozidla.

Parametr	Význam
VehicleLicenceNumberPlate	Registrační značka vozidla
EquipmentOBUID	Identifikace OBE
ContractSerialNumber	Sériové číslo smlouvy
PersonalAccountNumber	Unikátní identifikátor PAN dle ISO 14816 a ISO 7812
DateTime	Datum a část průjezdu vozidla
Amount	Částka Mýtného za mýtný úsek
Currency	Měna – Kč
TransactionNumber	Číslo mýtné transakce
Toll SegmentID	ID Mýtného úseku
VehicleCategory	Kód vyjadřující typ vozidla, emisní třídu, počet nastavených náprav a hmotnostní kategorii vozidla.

15.7 DETAILY VYÚČTOVÁNÍ SOUHRNNÉHO MÝTNÉHO / PODROBNOSTÍ VYÚČTOVÁNÍ

Předávané detaily lze agregovat podle ID OBE nebo podle registrační značky vozidla.

Parametr	Význam
VehicleLicenceNumberPlate	Registrační značka vozidla
EquipmentOBUID	Identifikace OBE
ContractSerialNumber	Sériové číslo smlouvy
PersonalAccountNumber	Unikátní identifikátor PAN dle ISO 14816 a ISO 7812
DateTime	Datum vyúčtování, fakturační období
Amount	Částka Mýtného
Currency	Měna – Kč

15.8 DETAILY VYÚČTOVÁNÍ DOLOŽENÉHO NEVYKÁZÁNÍ MÝTNÉHO

Předávané detaily jsou agregovány podle registrační značky vozidla.

Parametr	Význam
VehicleLicenceNumberPlate	Registrační značka vozidla
EquipmentOBUID	Identifikace OBE
ContractSerialNumber	Sériové číslo smlouvy
PersonalAccountNumber	Unikátní identifikátor PAN dle ISO 14816 a ISO 7812
DateTime	Datum vyúčtování, fakturační období
Toll adjustment	Částka nevykázaného Mýtného
Currency	Měna – Kč
EnforcementID	ID kontrolního záznamu