



Informace o stavu bodového systému v České republice

III.Q 2008

PŘESTUPKY A TRESTNÉ ČINY

Informace obsažené v tomto dokumentu souvisejí s přestupky a trestnými činy, které jsou řidičům evidovány v centrálním registru řidičů v případě, že se dopustili přestupku / trestného činu započítávaného do bodového hodnocení řidiče.

Podklady ohledně bodovaných řidičů jsou k dispozici na [www stránce Ministerstva dopravy:](http://www.mdcz.cz/cs/Silnicni_doprava/Ridiciske_prukazy_Autoskoly/Statistiky/sbh)
http://www.mdcz.cz/cs/Silnicni_doprava/Ridiciske_prukazy_Autoskoly/Statistiky/sbh

Struktura uváděných informací

Návod Ministerstva dopravy jak nedostat body.....	2
Bodované přestupky a trestné činy podle jednotlivých zákonů.....	3
Počty bodovaných přestupků a trestných činů podle pohlaví.....	4
Struktura bodovaných přestupků podle počtu bodů.....	5
Specifikace poměru udělených bodů podle pohlaví	6
Nejčastěji porušovaná ustanovení.....	6
Souhrn nejčastěji porušovaných ustanovení jednotlivých zákonů.....	7
Ohrožení pod vlivem návykové látky	8
Řízení pod vlivem návykové látky.....	9
Souhrn přestupků a trestných činů zavedených ve III.Q.2008	10

Návod Ministerstva dopravy jak nedostat body

Ministerstvo dopravy dává *opakovaně* k dispozici veřejnosti „návod“ jak nedostat body za přestupek nebo trestný čin a zároveň neporušit zákony (viz níže).

1. **nepřekračovat** předepsanou rychlost v obci ani o méně než 20 km/h (34,8%)
2. **neporušovat** povinnosti vyplývající ze zákazové nebo příkazové značky (16,2%)
3. **neporušovat** povinnost být za jízdy připoután nebo užít ochrannou helmu (11,0%)
4. **nepřekračovat** předepsanou rychlost v obci ani o 20 km/h a více (7,8%)
5. **neporušovat** ustanovení o osvětlení vozidla (6,3%)
6. **nedržet** v ruce při řízení vozidla telefonní přístroj... (3,5%)
7. **nepřekračovat** předepsanou rychlost mimo obec ani o méně než 30 km/h (4,9%)
8. **dávat** při řízení vozidla přednost v jízdě (2,4%)
9. **neřídit** motorové vozidlo bez držení příslušného řidičského oprávnění (**2,0%**)
10. **neohrožovat** pod vlivem návykové látky ve stavu vylučujícím způsobilost (**1,8%**)

V případě, že se řidiči vyvarují těchto uvedených situací, nespáchají **90,8% nejčastějších přestupků a trestných činů**, za které jsou udělovány trestné body!!!

Devátý, resp. desátý uvedený bod jsou trestné činy!!!

Bodované přestupky a trestné činy podle jednotlivých zákonů

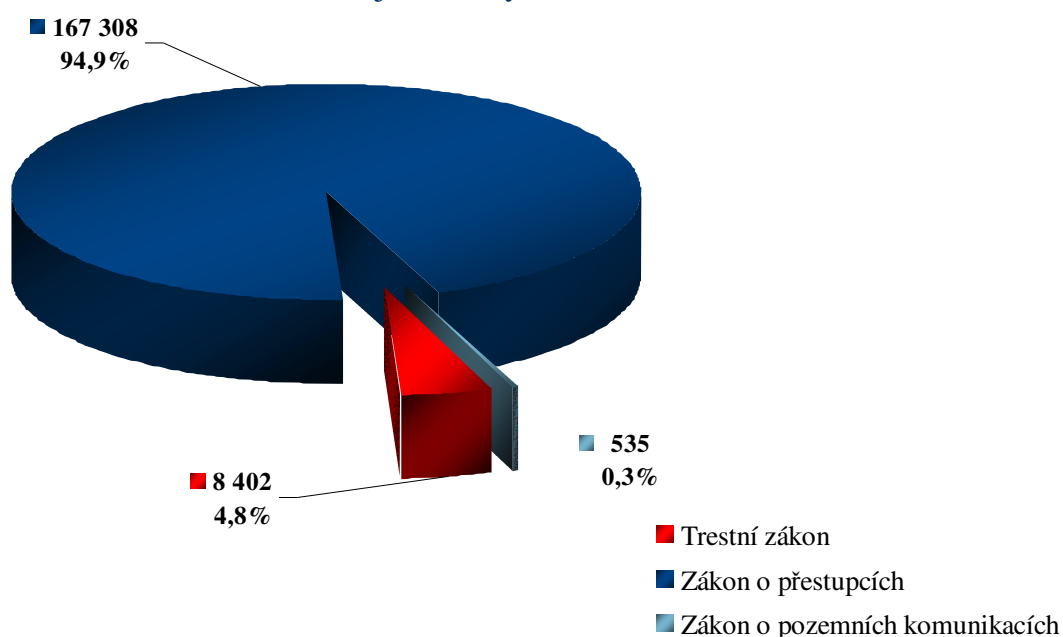
Za přestupky a trestné činy jsou v České republice udělovány body na základě následujících zákonů:

140/1961 Sb., trestní zákon, ve znění pozdějších předpisů

200/1990 Sb., zákon o přestupcích, ve znění pozdějších předpisů

13/1997 Sb., zákon o pozemních komunikacích, ve znění pozdějších předpisů

Počet bodovaných přestupků a trestných činů dle jednotlivých zákonů



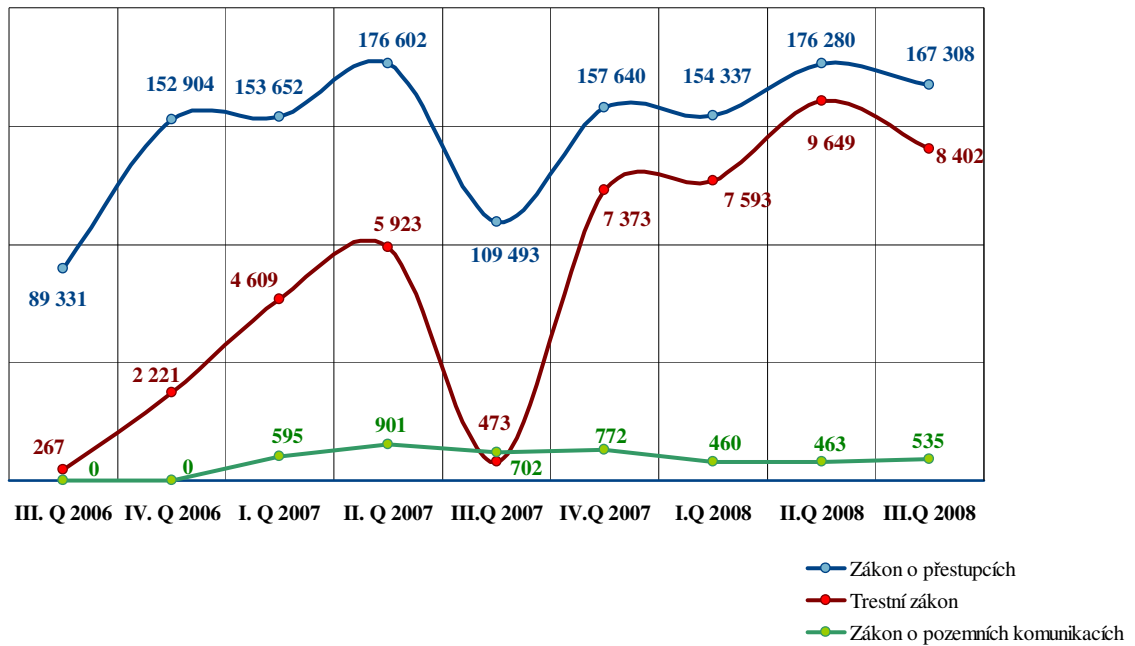
Z výše uvedeného je patrné, že za **94,9%** přestupků byly evidovány body na základě **zákona č. 200/1990 Sb.**, o přestupcích, ve znění pozdějších předpisů.

Oproti minulému kvartálu se takto změnilo počty bodovaných přestupků a trestných činů:

140/1961 Sb.	Pokles o 12,9%
200/1990 Sb.	Pokles o 5,1%
13/1997 Sb.	Nárůst o 15,6%
Celkový počet přestupků a trestných činů	Pokles o 5,4%

V průměru bylo každý den evidováno **1 937** přestupků.

Vývoj počtu zaevidovaných bodovaných trestných činů a přestupků

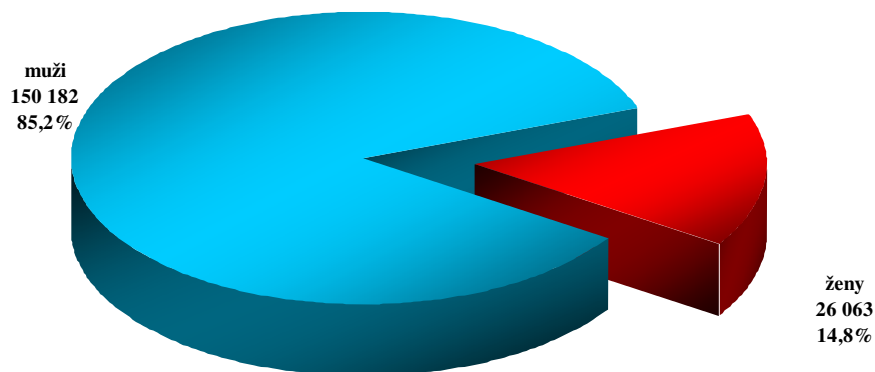


Počty bodovaných přestupků a trestných činů podle pohlaví

Obecními úřady obcí s rozšířenou působností bylo v III. Q roku 2008 (stav k 30.9.2008) v centrálním registru řidičů evidováno **176 245 přestupků a trestných činů**, které se započítávají do bodového hodnocení řidiče (Pokles o 5,4% oproti II. Q 2008).

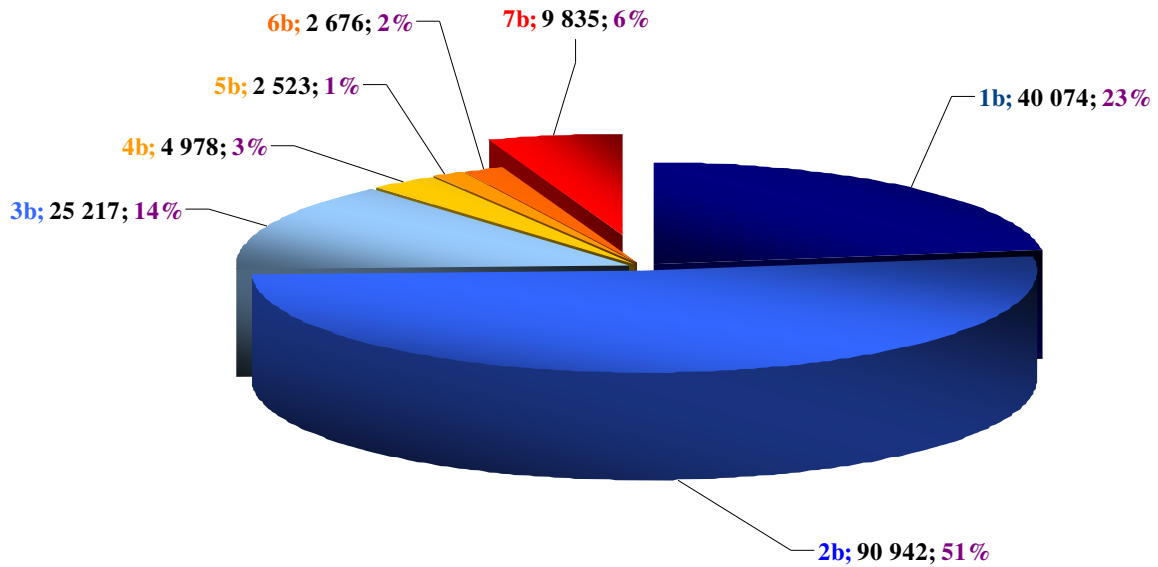
Z výše uvedeného počtu bylo **ženám zaevidováno celkem 26 063 (14,8%) přestupků a trestných činů, což představuje přibližně každý 7. přestupek a trestný čin**, kterého se řidiči v uvedeném období dopustili.

Bodované přestupky a trestné činy dle pohlaví



Struktura bodovaných přestupků podle počtu bodů

Počet přestupků a trestných činů, ohodnocených jednotlivými počty bodů

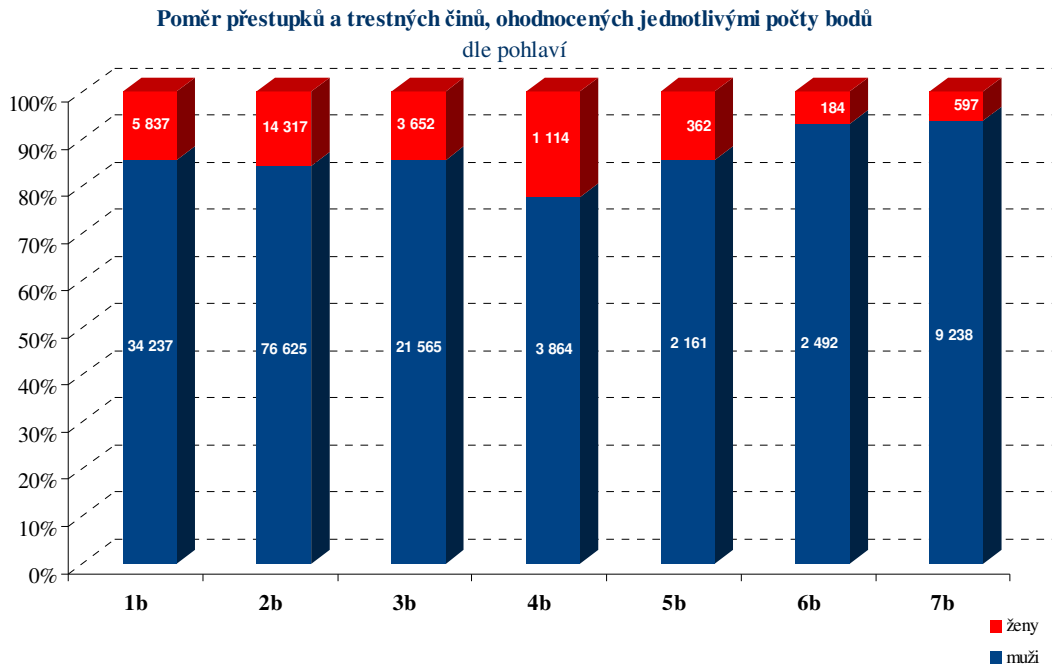


Vývoj počtu přestupků a trestných činů oproti minulému období (II.Q 2008)

1 b	Pokles o 11,1%
2 b	Pokles o 3,8%
3 b	Pokles o 0,5%
4 b	Nárůst o 3,6%
5 b	Pokles o 9,9%
6 b	Pokles o 1,9%
7 b	Pokles o 11,6%

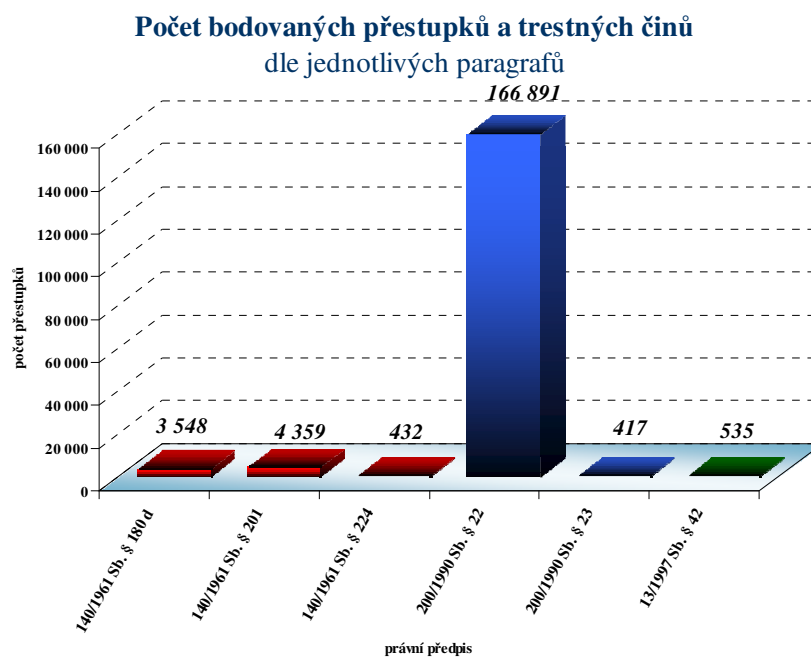
Specifikace poměru udělených bodů podle pohlaví

V množině bodovaných přestupků je nejvíce vyrovnanou skupinou ve III. Q 2008 množina přestupků hodnocených čtyřmi body.



Nejčastěji porušovaná ustanovení

Nejčastěji je řidiči porušován § 22 zákona č. 200/1990 Sb., o přestupcích, ve znění pozdějších předpisů.

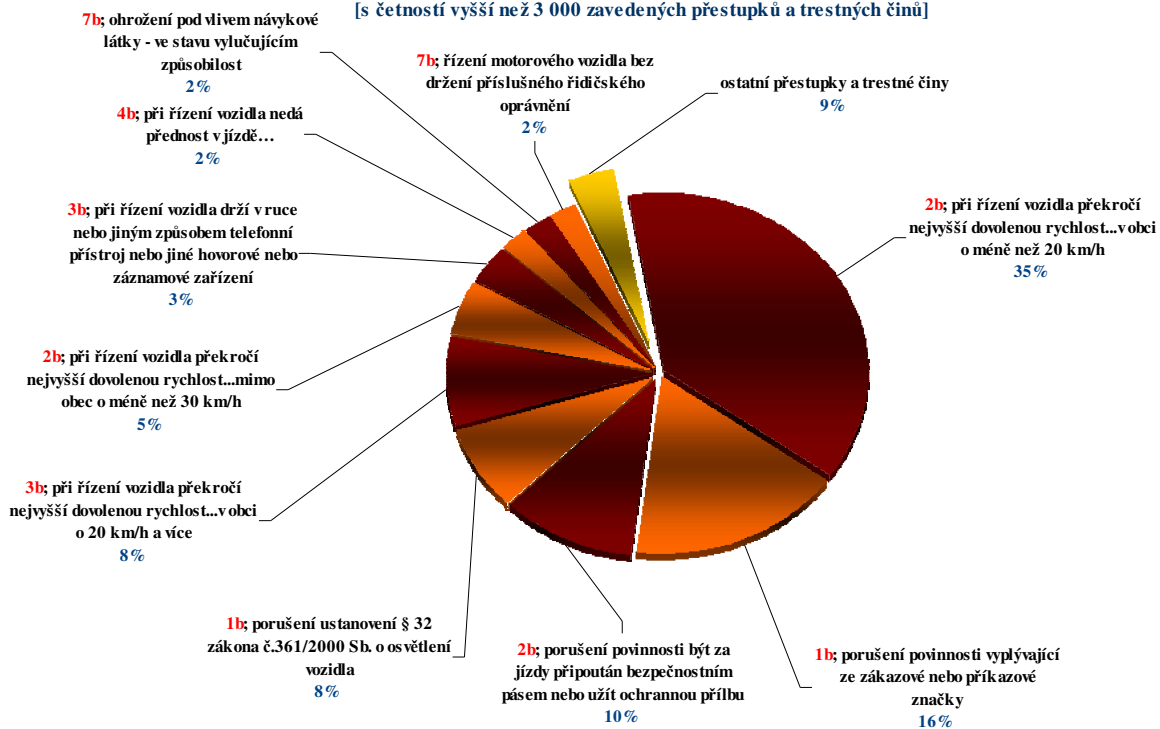


Souhrn nejčastěji porušovaných ustanovení jednotlivých zákonů

právní předpis	text	bodů	přestupky	průměrný počet bodovaných přestupků/den
200/1990 Sb. §22 odst. 1 písm. f	2b; při řízení vozidla překročí nejvyšší dovolenou rychlost...v obci o méně než 20 km/h	2	66 363	729
200/1990 Sb. §22 odst. 1 písm. l	1b; porušení povinnosti vyplývající ze zákazové nebo příkazové značky	1	30 194	332
200/1990 Sb. §22 odst. 1 písm. l	2b; porušení povinnosti být za jízdy připoután bezpečnostním pásem nebo užít ochrannou přilbu	2	18 275	201
200/1990 Sb. §22 odst. 1 písm. f	1b; porušení ustanovení § 32 zákona č.361/2000 Sb. o osvětlení vozidla	1	14 148	155
200/1990 Sb. §22 odst. 1 písm. l	3b; při řízení vozidla překročí nejvyšší dovolenou rychlost...v obci o 20 km/h a více	3	14 000	154
200/1990 Sb. §22 odst. 1 písm. f	2b; při řízení vozidla překročí nejvyšší dovolenou rychlost...mimo obec o méně než 30 km/h	2	8 754	96
200/1990 Sb. §22 odst. 1 písm. f	3b; při řízení vozidla drží v ruce nebo jiným způsobem telefonní přístroj nebo jiné hovorové nebo záznamové zařízení	3	6 155	68
200/1990 Sb. §22 odst. 1 písm. f	4b; při řízení vozidla nedá přednost v jízdě...	4	4 058	45
140/1961 Sb. §201 odst. 1 písm.	7b; ohrožení pod vlivem návykové látky - ve stavu vylučujícím způsobilost	7	3 884	43
140/1961 Sb. §180 d odst. písm.	7b; řízení motorového vozidla bez držení příslušného řidičského oprávnění	7	3 816	42
ostatní přestupky a trestné činy	ostatní přestupky a trestné činy	-	6 598	73
Celkem			176 245	1 937

Počty nejčastějších porušení zákona

[s četností vyšší než 3 000 zavedených přestupků a trestných činů]



Ohrožení pod vlivem návykové látky

Na základě jízdy **pod vlivem návykové látky** bylo v uplynulém období zaevidováno **8 090 přestupků a trestných činů** (o cca 11% méně oproti II.Q 2008).

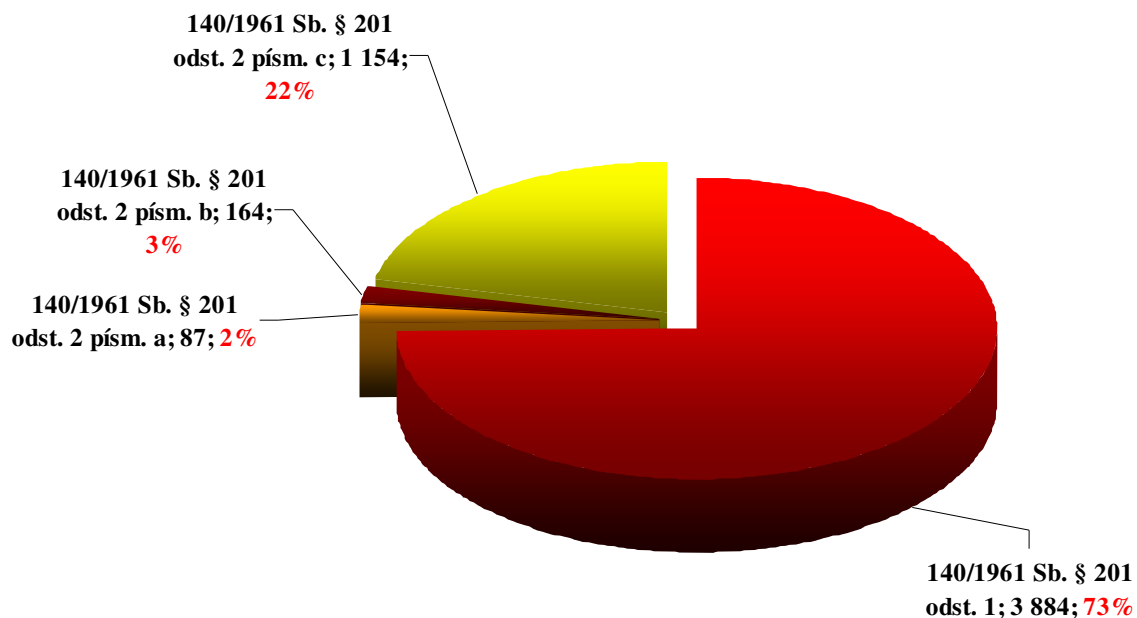
Výše uvedené lze rozdělit na **ohrožení pod vlivem návykové látky (4 352 trestných činů)** a **řízení pod vlivem návykové látky (3 738 přestupků)**.

ohrožení pod vlivem návykové látky	text	body	trestné činy
140/1961 Sb. § 201 odst. 1	Ohrožení pod vlivem návykové látky - kdo, byť i z nedbalosti, vykonává ve stavu vylučujícím způsobilost, který si přivodil vlivem návykové látky, zaměstnání nebo jinou činnost, při kterých by mohl ohrozit život nebo zdraví lidí nebo způsobit značnou škodu na majetku, bude potrestán odnětím svobody až na jeden rok nebo peněžitým trestem nebo zákazem činnosti	7	3 247
140/1961 Sb. § 201 odst. 2 písm. a	Ohrožení pod vlivem návykové látky - odnětím svobody na šest měsíců až na tři léta nebo zákazem činnosti bude pachatel potrestán, byl-li za čin uvedený v odstavci 1 v posledních dvou letech odsouzen nebo z výkonu trestu odnětí svobody uloženého za takový čin propuštěn	7	88
140/1961 Sb. § 201 odst. 2 písm. b	Ohrožení pod vlivem návykové látky - odnětím svobody na šest měsíců až na tři léta nebo zákazem činnosti bude pachatel potrestán, byl-li za obdobný čin spáchaný pod vlivem návykové látky v posledních dvou letech postižen	7	86
140/1961 Sb. § 201 odst. 2 písm. c	Ohrožení pod vlivem návykové látky - odnětím svobody na šest měsíců až na tři léta nebo zákazem činnosti bude pachatel potrestán, způsobí-li takovým činem havárii, dopravní nebo jinou nehodu, jinému ublížení na zdraví nebo větší škodu na cizím majetku nebo jiný závažný následek	7	927
140/1961 Sb. § 201 odst. 2 písm. d	Ohrožení pod vlivem návykové látky - odnětím svobody na šest měsíců až na tři léta nebo zákazem činnosti bude pachatel potrestán, spáchá-li takový čin při výkonu zaměstnání nebo jiné činnosti, při kterých je vliv návykové látky zvláště nebezpečný, zejména řídí-li hromadný dopravní prostředek	7	4
celkem			4 352

Ohrožení pod vlivem návykové látky

[4 352 trestných činů, 7 bodů]

dle trestního zákona

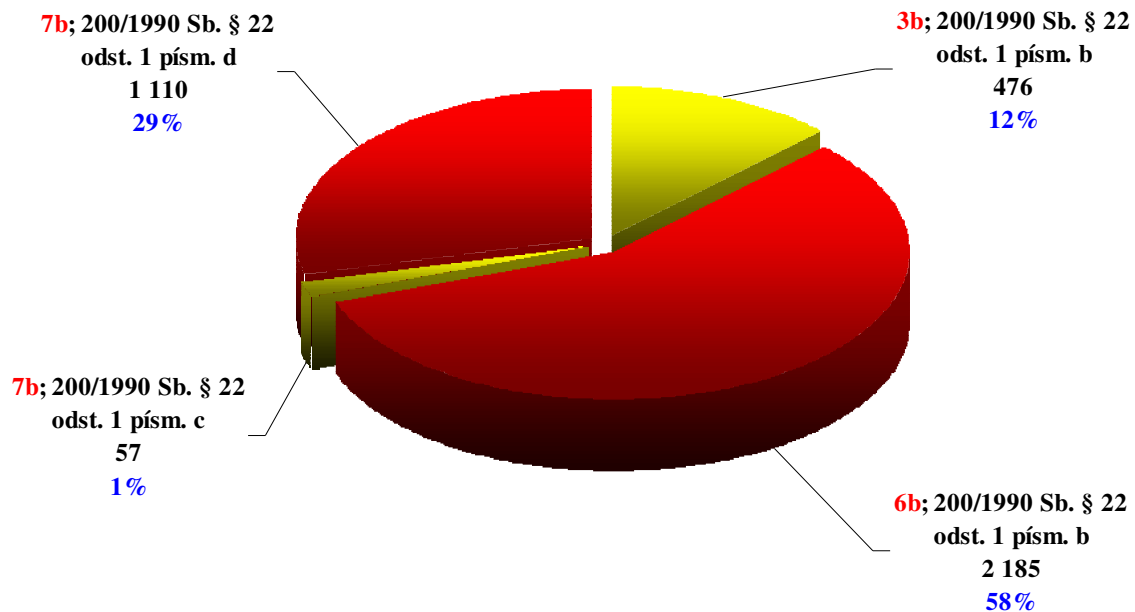


Řízení pod vlivem návykové látky

řízení pod vlivem návykové látky	text	body	přestupky
200/1990 Sb. § 22 odst. 1 písm. b	Řídí vozidlo nebo jede na zvířeti bezprostředně po požití alkoholického nápoje nebo po užití jiné návykové látky nebo v takové době po požití alkoholického nápoje nebo po užití jiné návykové látky, po kterou je ještě pod jejich vlivem (do 0,3 ‰)	3	522
200/1990 Sb. § 22 odst. 1 písm. b	Řídí vozidlo nebo jede na zvířeti bezprostředně po požití alkoholického nápoje nebo po užití jiné návykové látky nebo v takové době po požití alkoholického nápoje nebo po užití jiné návykové látky, po kterou je ještě pod jejich vlivem	6	2 134
200/1990 Sb. § 22 odst. 1 písm. c	Řídí vozidlo nebo jede na zvířeti ve stavu vylučujícím způsobilost, který si přivodil požitím alkoholického nápoje nebo užitím jiné návykové látky	7	53
200/1990 Sb. § 22 odst. 1 písm. d	Se přes výzvu podle zvláštního právního předpisu (361/2000 Sb.) odmítne podrobit vyšetření, zda při řízení vozidla nebo jízdě na zvířeti nebyl ovlivněn alkoholem nebo jinou návykovou látkou, ačkoliv takové vyšetření není spojeno s nebezpečím pro jeho zdraví	7	1 029
celkem			3 738

Řízení pod vlivem návykové látky

[3 738 přestupků]
dle zákona o přestupcích



Souhrn přestupků a trestných činů zavedených ve III.Q.2008

zákon	par.	písm.	odst.	písm.	text	body	celkový počet bodovaných P a TČ	ženy		muži	
								počet	%	počet	%
13/1997 Sb.	42	a	4	c	vozidlo překročí při kontrolním vážení hodnoty stanovené zvláštním právním předpisem	3	535	0	0,00%	535	100,00%
140/1961 Sb.	180	d			Rízení motorového vozidla bez držení příslušného řidičského oprávnění	7	3 548	135	3,80%	3 413	96,20%
140/1961 Sb.	201	a	1		Opilství - spáchaní jednání, které má znaky jiného trestného činu, ve stavu nepřítomnosti, do kterého se uvedl požitím nebo aplikací návykové látky nebo jinak	7	7	2	28,57%	5	71,43%
140/1961 Sb.	201		1		Ohrožení pod vlivem návykové látky - ve stavu vylučujícím způsobilost, který si přivodil vlivem návykové látky výkon zaměstnání nebo jiné činnosti, při kterých by mohl ohrozit život nebo zdraví lidí nebo způsobit značnou škodu na majetku	7	3 247	201	6,19%	3 046	93,81%
140/1961 Sb.	201		2	a	Ohrožení pod vlivem návykové látky - výkon zaměstnání nebo jiné činnosti, při kterých by mohl ohrozit život nebo zdraví lidí nebo způsobit značnou škodu na majetku, ve stavu vylučujícím způsobilost, který si přivodil vlivem návykové látky, byl-li za takový čin v posledních dvou letech odsouzen nebo z výkonu trestu odnětí svobody propuštěn	7	88	3	3,41%	85	96,59%
140/1961 Sb.	201		2	b	Ohrožení pod vlivem návykové látky - výkon zaměstnání nebo jiné činnosti, při kterých by mohl ohrozit život nebo zdraví lidí nebo způsobit značnou škodu na majetku, ve stavu vylučujícím způsobilost, který si přivodil vlivem návykové látky, byl-li za obdobný čin spáchaný pod vlivem návykové látky v posledních dvou letech postížen	7	86	1	1,16%	85	98,84%
140/1961 Sb.	201		2	c	Ohrožení pod vlivem návykové látky - výkon zaměstnání nebo jiné činnosti, při kterých by mohl ohrozit život nebo zdraví lidí nebo způsobit značnou škodu na majetku, ve stavu vylučujícím způsobilost, který si přivodil vlivem návykové látky, byla-li takovým činem způsobena havárie, dopravní nebo jiná nehoda, jinému ublížení na zdraví nebo větší škoda na cizím majetku nebo jiný závažný následek	7	927	88	9,49%	839	90,51%
140/1961 Sb.	201		2	d	Ohrožení pod vlivem návykové látky - výkon zaměstnání nebo jiné činnosti, při kterých by mohl ohrozit život nebo zdraví lidí nebo způsobit značnou škodu na majetku, ve stavu vylučujícím způsobilost, který si přivodil vlivem návykové látky, jedná-li se o zaměstnání nebo jiné činnosti, při kterých je vliv návykové látky zvlášť nebezpečný, zejména řízení hromadného dopravního prostředku	7	4	0	0,00%	4	100,00%
140/1961 Sb.	208				Neposkytnutí první pomoci osobě, která při nehodě utrpěla újmu na zdraví, řidičem dopravního prostředku majícího na nehodě účast - jedná-li se buď o neprodlené nezastavení vozidla nebo o neohlášení nehody policistům	7	7	1	14,29%	6	85,71%
140/1961 Sb.	221		2	c	Ublížení na zdraví - spáchané úmyslně s následkem těžké újmy na zdraví	7	7	0	0,00%	7	100,00%
140/1961 Sb.	222		1		Ublížení na zdraví - úmyslné způsobení těžké újmy na zdraví	7	7	0	0,00%	7	100,00%
140/1961 Sb.	223				Ublížení na zdraví z nedbalosti, v důsledku porušení povinností, vyplývajících z povolání, zaměstnání, funkce nebo postavení nebo stanovených zákonem - řízení vozidla bezprostředně po požití alkoholického nápoje nebo po užití jiné návykové látky nebo v takové době po požití alkoholického nápoje nebo po užití jiné návykové látky, po kterou je řidič ještě pod jejich vlivem	6	6	0	0,00%	6	100,00%
140/1961 Sb.	223				Ublížení na zdraví z nedbalosti, v důsledku porušení povinností, vyplývajících z povolání, zaměstnání, funkce nebo postavení nebo stanovených zákonem - Předjíždění vozidla v případech, ve kterých je to zákonem zakázáno	6	3	1	33,33%	2	66,67%
140/1961 Sb.	223				Ublížení na zdraví z nedbalosti, v důsledku porušení povinností, vyplývajících z povolání, zaměstnání, funkce nebo postavení nebo stanovených zákonem - při jízdě na dálnici nebo silnici pro motorová vozidla otáčení se nebo jízda v protisměru nebo couvání v místě, kde to není dovoleno	6	2	0	0,00%	2	100,00%
140/1961 Sb.	223				Ublížení na zdraví z nedbalosti, v důsledku porušení povinností, vyplývajících z povolání, zaměstnání, funkce nebo postavení nebo stanovených zákonem - nezastavení vozidla na signál, který přikazuje řidiči zastavit vozidlo nebo nezastavení vozidla na pokyn „Stůj“ daný při řízení provozu na pozemních komunikacích osobou oprávněnou k řízení tohoto provozu	5	2	1	50,00%	1	50,00%
140/1961 Sb.	223				Ublížení na zdraví z nedbalosti, v důsledku porušení povinností, vyplývajících z povolání, zaměstnání, funkce nebo postavení nebo stanovených zákonem - řízení vozidla, které je technicky způsobilé k provozu na pozemních komunikacích podle zvláštního právního předpisu tak závažným způsobem, že bezprostředně ohrožuje ostatní účastníky provozu na pozemních komunikacích	5	1	0	0,00%	1	100,00%
140/1961 Sb.	223				Ublížení na zdraví z nedbalosti, v důsledku porušení povinností, vyplývajících z povolání, zaměstnání, funkce nebo postavení nebo stanovených zákonem - nedání přednosti v jízdě v případech, ve kterých je řidič povinen dát přednost v jízdě	4	17	1	5,88%	16	94,12%
140/1961 Sb.	223				Ublížení na zdraví z nedbalosti, v důsledku porušení povinností, vyplývajících z povolání, zaměstnání, funkce nebo postavení nebo stanovených zákonem - při řízení vozidla neumožnění chodci na přechodu pro chodce nerušené a bezpečné přejít vozovky	4	2	0	0,00%	2	100,00%
140/1961 Sb.	223				Ublížení na zdraví z nedbalosti, v důsledku porušení povinností, vyplývajících z povolání, zaměstnání, funkce nebo postavení nebo stanovených zákonem - při řízení vozidla ohrožení chodce přecházejícího pozemní komunikaci, na kterou řidič odbočuje	4	1	0	0,00%	1	100,00%
140/1961 Sb.	223				Ublížení na zdraví z nedbalosti, v důsledku porušení povinností, vyplývajících z povolání, zaměstnání, funkce nebo postavení nebo stanovených zákonem - překročení nejvyšší dovolené rychlosti stanovené zákonem nebo dopravní značkou o 20 km.h-1 a více v obci	3	1	0	0,00%	1	100,00%
140/1961 Sb.	223				Ublížení na zdraví z nedbalosti, v důsledku porušení povinností, vyplývajících z povolání, zaměstnání, funkce nebo postavení nebo stanovených zákonem - překročení nejvyšší dovolené rychlosti stanovené zákonem nebo dopravní značkou o 30 km.h-1 a více mimo obec	3	1	0	0,00%	1	100,00%
140/1961 Sb.	223				Ublížení na zdraví z nedbalosti, v důsledku porušení povinností, vyplývajících z povolání, zaměstnání, funkce nebo postavení nebo stanovených zákonem - ohrožení jiného řidiče při přejíždění s vozidlem z jednoho jízdního pruhu do druhého	3	1	0	0,00%	0	0,00%
140/1961 Sb.	223				Ublížení na zdraví z nedbalosti, v důsledku porušení povinností, vyplývajících z povolání, zaměstnání, funkce nebo postavení nebo stanovených zákonem - překročení nejvyšší dovolené rychlosti stanovené zákonem nebo dopravní značkou o méně než 30 km.h-1 mimo obec	2	1	0	0,00%	1	100,00%
140/1961 Sb.	224		1		Ublížení na zdraví - způsobení jinému těžké újmy na zdraví nebo smrti z nedbalosti	7	228	26	11,40%	202	88,60%
140/1961 Sb.	224		2		Ublížení na zdraví - způsobení jinému z nedbalosti, v důsledku porušení důležité povinnosti vyplývající ze zaměstnání, povolání, postavení nebo funkce nebo uložené podle zákona, těžké újmy na zdraví nebo smrti	7	204	24	11,76%	180	88,24%

zákon	par.	písm.	odst.	písm.	text	body	celkový počet bodovaných P a TC		ženy		muži	
							počet	%	počet	%		
200/1990 Sb.	22		1	f	při řízení vozidla překročí nejvyšší dovolenou rychlost stanovenou zvláštním právním předpisem nebo dopravní značkou v obci o méně než 20 km.h-1	2	61 311	11 211	18,29%	50 100	81,71%	
200/1990 Sb.	22		1	l	porušení povinnosti vyplývající ze zákazové nebo příkazové značky (kromě výše uvedených případů překročení nejvyšší dovolené rychlosti stanovené dopravní značkou, porušení zákazu předjíždění stanoveného dopravní značkou a zákazových značek B 28 - zákaz zastavení a B 29 - zákaz stání)	1	28 518	4 291	15,05%	24 227	84,95%	
200/1990 Sb.	22		1	l	porušení povinnosti být za jízdy připoután bezpečnostním pásem nebo užití ochrannou přilbu	2	19 434	1 818	9,35%	17 616	90,65%	
200/1990 Sb.	22		1	f	při řízení vozidla překročí nejvyšší dovolenou rychlost stanovenou zvláštním právním předpisem nebo dopravní značkou v obci o 20 km.h-1 a více	3	13 824	1 956	14,15%	11 868	85,85%	
200/1990 Sb.	22		1	l	porušení ustanovení § 32 zákona č. 361/2000 Sb. o osvětlení vozidla	1	11 055	1 472	13,32%	9 583	86,68%	
200/1990 Sb.	22		1	f	při řízení vozidla překročí nejvyšší dovolenou rychlost stanovenou zvláštním právním předpisem nebo dopravní značkou mimo obec o méně než 30 km.h-1	2	8 620	1 098	12,74%	7 522	87,26%	
200/1990 Sb.	22		1	f	při řízení vozidla drží v ruce nebo jiným způsobem telefonní přístroj nebo jiné hovorové nebo záznamové zařízení	3	6 235	1 061	17,02%	5 174	82,98%	
200/1990 Sb.	22		1	f	při řízení vozidla nedá přednost v jízdě v případech, ve kterých je povinen dát přednost v jízdě podle zvláštního právního předpisu	4	4 172	1 071	25,67%	3 101	74,33%	
200/1990 Sb.	22		1	b	řídí vozidlo nebo jede na zvířeti bezprostředně po požití alkoholického nápoje nebo v takové době po požití alkoholického nápoje, po kterou je ještě pod jeho vlivem	3	522	25	4,79%	497	95,21%	
200/1990 Sb.	22		1	f	při řízení vozidla překročí nejvyšší dovolenou rychlost stanovenou zvláštním právním předpisem nebo dopravní značkou mimo obec o 30 km.h-1 a více	3	2 125	245	11,53%	1 880	88,47%	
200/1990 Sb.	22		1	f	při řízení vozidla nezastaví vozidlo na signál, který mu příkazuje zastavit vozidlo podle zvláštního právního předpisu nebo na pokyn "Stůj" dany při řízení provozu na pozemních komunikacích osobou oprávněnou k řízení tohoto vozidla podle zvláštního právního předpisu	5	1 788	316	17,67%	1 472	82,33%	
200/1990 Sb.	22		1	d	se přez výzvu podle zvláštního právního předpisu odmítne podrobít vyšetření, zda při řízení vozidla nebo jízdě na zvířeti nebyl ovlivněn alkoholem nebo jinou návykovou látkou, ačkoli takové vyšetření není spojeno s nebezpečím pro jeho zdraví	7	1 029	85	8,26%	944	91,74%	
200/1990 Sb.	22		1	l	ohrožení jiného řidiče při přejíždění s vozidlem z jednoho jízdního pruhu do druhého	3	957	170	17,76%	787	82,24%	
200/1990 Sb.	22		1	l	porušení povinnosti použít dětskou autosedačku nebo bezpečnostní pás při přepravě dětí podle § 6 zákona č. 361/2000 Sb.	2	807	157	19,45%	650	80,55%	
200/1990 Sb.	22		1	j	při dopravní nehodě, při které byla způsobena na některém ze zúčastněných vozidel včetně přepravovaných věcí nebo na jiných věcech pouze hmotná škoda 50 000 Kč a nižší, neprodleně nezastaví vozidlo a neprokáže totožnost navzájem včetně sdělení údajů o vozidle nebo neohlásí dopravní nehodu policistovi nebo nedovolene opustí místo dopravní nehody nebo se neprodleně nevrátí na místo dopravní nehody po poskytnutí nebo přivolání pomoci nebo po ohlášení dopravní nehody	3	769	143	18,60%	626	81,40%	
200/1990 Sb.	22		1	b	řídí vozidlo nebo jede na zvířeti bezprostředně po požití alkoholického nápoje nebo po užití jiné návykové látky nebo v takové době po požití alkoholického nápoje nebo po užití jiné návykové látky, po kterou je ještě pod jejich vlivem	6	2 134	124	5,81%	2 010	94,19%	
200/1990 Sb.	22		1	g	poruší omezení jízdy některých vozidel podle zvláštního právního předpisu	2	465	1	0,22%	464	99,78%	
200/1990 Sb.	22		1	l	neoprávněné užití vyhrazeného jízdního pruhu	1	418	66	15,79%	352	84,21%	
200/1990 Sb.	22		1	f	při řízení vozidla překročí nejvyšší dovolenou rychlost stanovenou zvláštním právním předpisem nebo dopravní značkou v obci o 40 km.h-1 a více	5	411	29	7,06%	382	92,94%	
200/1990 Sb.	22		1	e	řídí motorové vozidlo a není držitelem příslušné skupiny nebo podskupiny řidičského oprávnění	7	275	18	6,55%	257	93,45%	
200/1990 Sb.	22		1	f	při řízení vozidla předjíždí vozidlo v případech, ve kterých je to podle zvláštního právního předpisu zakázáno	6	269	27	10,04%	242	89,96%	
200/1990 Sb.	22		1	i	Nesprávným přejížděním z jednoho jízdního pruhu do druhého způsobí dopravní nehodu, při které je způsobena na některém ze zúčastněných vozidel včetně přepravovaných věcí nebo na jiných věcech hmotná škoda převyšující zjevně částku 50 000 Kč	3	186	40	21,51%	146	78,49%	
200/1990 Sb.	22		1	f	při řízení vozidla neumožní chodci na přechodu pro chodce nerušené a bezpečné přejítí vozovky	4	179	25	13,97%	154	86,03%	
200/1990 Sb.	22		1	a	řídí vozidlo, na němž v rozporu se zvláštním právním předpisem je umístěna jiná tabulka státní poznávací značky (registrační značky), než která byla vozidlu přidělena	4	172	12	6,98%	160	93,02%	
200/1990 Sb.	22		1	f	při řízení vozidla vjíždí na železniční přejezd v případech, kdy je to podle zvláštního právního předpisu zakázáno	6	170	24	14,12%	146	85,88%	
200/1990 Sb.	22		1	l	neoznačení překážky provozu na pozemních komunikacích, kterou řidič způsobil	2	155	19	12,26%	136	87,74%	
200/1990 Sb.	22		1	a	řídí vozidlo, které je technicky nezpůsobilé k provozu na pozemních komunikacích tak závažným způsobem, že bezprostředně ohrožuje ostatní účastníky provozu na pozemních komunikacích	5	153	7	4,58%	146	95,42%	
200/1990 Sb.	22		1	l	nedovolená jízda po tramvajovém pásu	2	149	13	8,72%	136	91,28%	
200/1990 Sb.	22		1	k	při dopravní nehodě, při které je způsobena na některém ze zúčastněných vozidel včetně přepravovaných věcí nebo na jiných věcech hmotná škoda převyšující zjevně částku 50 000 Kč, neprodleně nezastaví vozidlo nebo neohlásí dopravní nehodu policistovi nebo nedovolene opustí místo dopravní nehody nebo se neprodleně nevrátí na místo dopravní nehody po poskytnutí nebo přivolání pomoci nebo po ohlášení dopravní nehody	7	114	10	8,77%	104	91,23%	
200/1990 Sb.	22		1	f	při řízení vozidla překročí nejvyšší dovolenou rychlost stanovenou zvláštním právním předpisem nebo dopravní značkou mimo obec o 50 km.h-1 a více	5	99	6	6,06%	93	93,94%	
200/1990 Sb.	22		1	e	řídí motorové vozidlo a byl mu zadržén řidičský průkaz	6	87	7	8,05%	80	91,95%	
200/1990 Sb.	22		1	l	nedovolené užití dálnice nebo silnice pro motorová vozidla nemotorovým vozidlem nebo motorovým vozidlem, jehož konstrukce nebo technický stav neumožňuje dosažení rychlosti stanovené v § 35 odst. 1 zákona č. 361/2000 Sb.	1	61	8	13,11%	53	86,89%	
200/1990 Sb.	22		1	c	řídí vozidlo nebo jede na zvířeti ve stavu vylučujícím způsobilost, který si přivodil požitím alkoholického nápoje nebo užitím jiné návykové látky	7	53	3	5,66%	50	94,34%	
200/1990 Sb.	22		1	f	při řízení vozidla nezastaví vozidlo před přechodem pro chodce v případech, kdy je povinen tak učinit podle zvláštního právního předpisu	3	44	10	22,73%	34	77,27%	
200/1990 Sb.	22		1	e	řídí motorové vozidlo a nemá platný posudek o zdravotní způsobilosti podle zvláštního právního předpisu	5	42	2	4,76%	40	95,24%	
200/1990 Sb.	22		1	e	řídí motorové vozidlo a není držitelem platného osvědčení profesní způsobilosti řidiče	5	20	1	5,00%	19	95,00%	
200/1990 Sb.	22		1	j	při dopravní nehodě, při které byla způsobena na některém ze zúčastněných vozidel včetně přepravovaných věcí nebo na jiných věcech pouze hmotná škoda nižší než 50 000 Kč, neprodleně nezastaví vozidlo a neprokáže totožnost navzájem včetně sdělení údajů o vozidle nebo neohlásí dopravní nehodu policistovi nebo nedovolene opustí místo dopravní nehody nebo se neprodleně nevrátí na místo dopravní nehody po poskytnutí nebo přivolání pomoci nebo po ohlášení dopravní nehody	3	17	2	11,76%	15	88,24%	
200/1990 Sb.	22		1	l	neoprávněné užití zvláštního výstražného světla oranžové barvy	1	14	0	0,00%	14	100,00%	
200/1990 Sb.	22		1	l	neoprávněné užití zvláštního výstražného světla modré barvy, popřípadě doplněného zvláštním zvukovým výstražným znamením	1	8	0	0,00%	8	100,00%	
200/1990 Sb.	22		1	a	řídí vozidlo, které je technicky nezpůsobilé k provozu na pozemních komunikacích, tak závažným způsobem, že bezprostředně ohrožuje ostatní účastníky provozu na pozemních komunikacích	5	7	0	0,00%	7	100,00%	
200/1990 Sb.	22		1	f	při řízení vozidla ohrozí chodce přecházejícího pozemní komunikací, na kterou odbočuje	4	7	2	28,57%	5	71,43%	
200/1990 Sb.	22		1	f	při řízení vozidla ohrozí chodce při odbočování na místo ležící mimo pozemní komunikaci, při vjíždění na pozemní komunikaci nebo při otáčení a couvání	4	5	1	20,00%	4	80,00%	
200/1990 Sb.	22		1	f	při řízení vozidla v provozu na dálnici nebo na silnici pro motorová vozidla se otáčí, jede v protisměru nebo couvá v místě, kde to není dovoleno podle zvláštního právního předpisu	6	5	1	20,00%	4	80,00%	
200/1990 Sb.	22		1	a	řídí vozidlo, které užívá jinou registrační značku, než která byla vozidlu přidělena	4	4	0	0,00%	4	100,00%	
200/1990 Sb.	22		1	a	řídí vozidlo, které není registrováno v registru silničních vozidel, přičemž této registraci podle zvláštního právního předpisu podléhá	4	2	0	0,00%	2	100,00%	
200/1990 Sb.	23		1	h	jako řidič vozidla nedodržuje stanovené doby řízení nebo stanovené bezpečnostní přestávky podle zvláštních právních předpisů	4	416	2	200,00%	414	99,52%	
200/1990 Sb.	23		1	r	jako řidič vozidla nedodržuje stanovené doby řízení nebo stanovené bezpečnostní přestávky podle zákona č. 475/2001 Sb.	4	1	0	0,00%	1	100,00%	
Celkem							176 241	26 063	14,79%	150 177	85,21%	

V Praze 8.10.2008 zpracoval:

Bc. Tomáš Novák

odbor provozu silničních vozidel – O150; oddělení správy registrů vozidel a řidičů – O151
Ministerstvo dopravy, Nábřeží Ludvíka Svobody 12, 110 15 Praha 1
tel.: +420 225 131 636; fax.: +420 225 131 475

email: tomas.novak@mcr.cz

http://www.mcr.cz/cs/Silnicni_doprava/Ridicke_pukazy_Autokoly/Statistiky/

<http://www.mcr.cz>