



Informace **o stavu bodového systému v České republice za II.Q 2008**

PŘESTUPKY A TRESTNÉ ČINY

Informace obsažené v tomto dokumentu souvisejí s přestupky a trestnými činy, které jsou řidičům evidovány v centrálním registru řidičů v případě, že se dopustili přestupku / trestného činu započítávaného do bodového hodnocení řidiče. Podklady ohledně bodovaných řidičů jsou k dispozici na [www stránce Ministerstva dopravy: http://www.mdcz.cz/cs/Silnicni_doprava/Ridicске_prukazy_Autoskoly/Statistiky/sbh](http://www.mdcz.cz/cs/Silnicni_doprava/Ridicске_prukazy_Autoskoly/Statistiky/sbh)

Struktura uváděných informací

Návod Ministerstva dopravy jak nedostat body.....	2
Bodované přestupky a trestné činy podle jednotlivých zákonů.....	3
Počty bodovaných přestupků a t.č. podle pohlaví.....	4
Struktura bodovaných přestupků podle počtu bodů.....	5
Specifikace poměru udělených bodů podle pohlaví	5
Nejčastěji porušovaná ustanovení.....	6
Souhrn nejčastěji porušovaných ustanovení jednotlivých zákonů...	7
Ohrožení pod vlivem návykové látky	8
Řízení pod vlivem návykové látky.....	9
Souhrn přestupků a trestných činů zavedených v II.Q.2008.....	10

Návod Ministerstva dopravy jak nedostat body

Ministerstvo dopravy dává *opakovaně* k dispozici veřejnosti „návod“ jak nedostat body za přestupek nebo trestný čin a zároveň neporušit zákony (viz níže).

1. **nepřekračovat** předepsanou rychlost v obci ani o méně než 20 km/h (29,3%)
2. **neporušovat** povinnosti vyplývající ze zákazové nebo příkazové značky (14,4%)
3. **neporušovat** povinnost být za jízdy připoután nebo užít ochrannou helmu (10,1%)
4. **nepřekračovat** předepsanou rychlost v obci ani o 20 km/h a více (6,4%)
5. **neporušovat** ustanovení o osvětlení vozidla (6,3%)
6. **nedržet** v ruce při řízení vozidla telefonní přístroj... (3,2%)
7. **nepřekračovat** předepsanou rychlost mimo obec ani o méně než 30 km/h (3,0%)
8. **dávat** při řízení vozidla přednost v jízdě (2,6%)
9. **neřídit** motorové vozidlo bez držení příslušného řidičského oprávnění (1,7%)
10. **neohrožovat** pod vlivem návykové látky ve stavu vylučujícím způsobilost (1,7%)

V případě, že se řidiči vyvarují těchto uvedených situací, nespáchají **91,5% nejčastějších přestupků a trestných činů**, za které jsou udělovány trestné body!!!

Devátý, resp. desátý uvedený bod jsou trestné činy!!!

Bodované přestupky a trestné činy podle jednotlivých zákonů

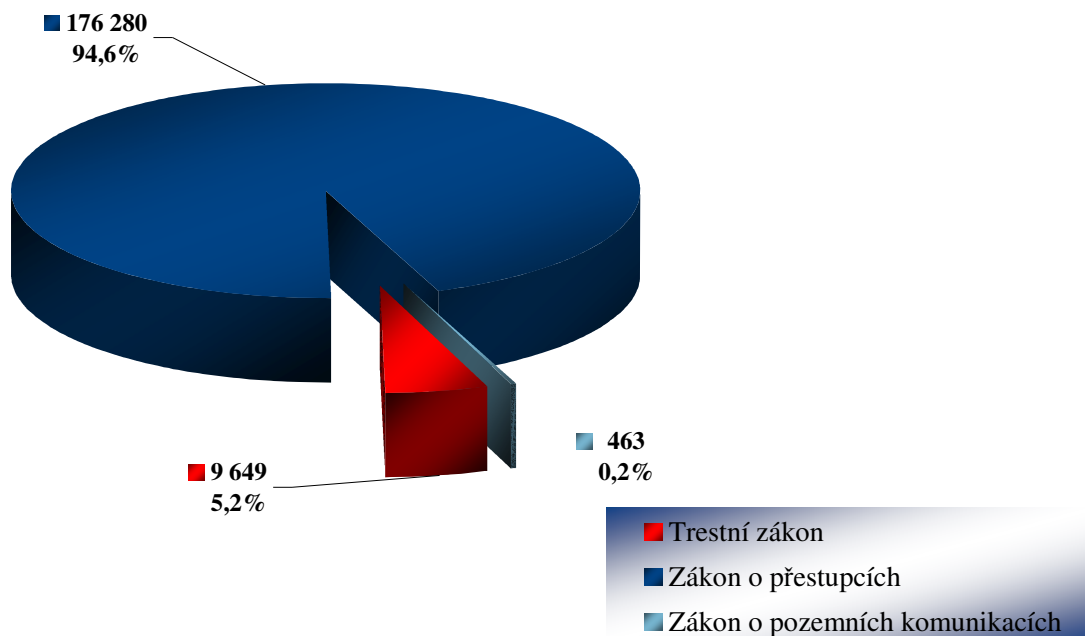
Za přestupky a trestné činy jsou v České republice udělovány body na základě následujících zákonů:

140/1961 Sb., trestní zákon, ve znění pozdějších předpisů

200/1990 Sb., zákon o přestupcích, ve znění pozdějších předpisů

13/1997 Sb., zákon o pozemních komunikacích, ve znění pozdějších předpisů

**Počet bodovaných přestupků a trestných činů
dle jednotlivých zákonů**



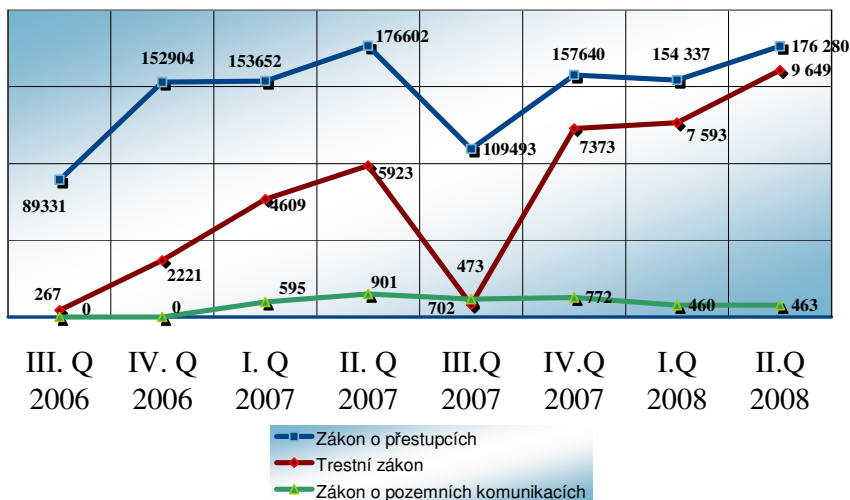
Z výše uvedeného je patrné, že za **94,6%** přestupků byly evidovány body na základě **zákona č. 200/1990 Sb.**, o přestupcích, ve znění pozdějších předpisů.

Oproti minulému kvartálu se takto změnila počty bodovaných přestupků a trestných činů:

140/1961 Sb.	Nárůst o 27,0 %
200/1990 Sb.	Nárůst o 14,2 %
13/1997 Sb.	Nárůst o 0,6 %
Celkový počet přestupků a trestných činů	Nárůst o 14,7 %

V průměru bylo každý den evidováno **2048** přestupků.

Vývoj počtu bodovaných trestných činů a přestupků

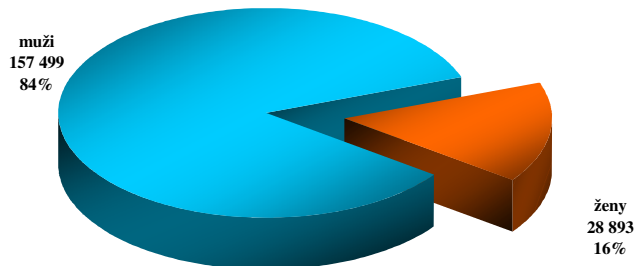


Počty bodovaných přestupků a t.č. podle pohlaví

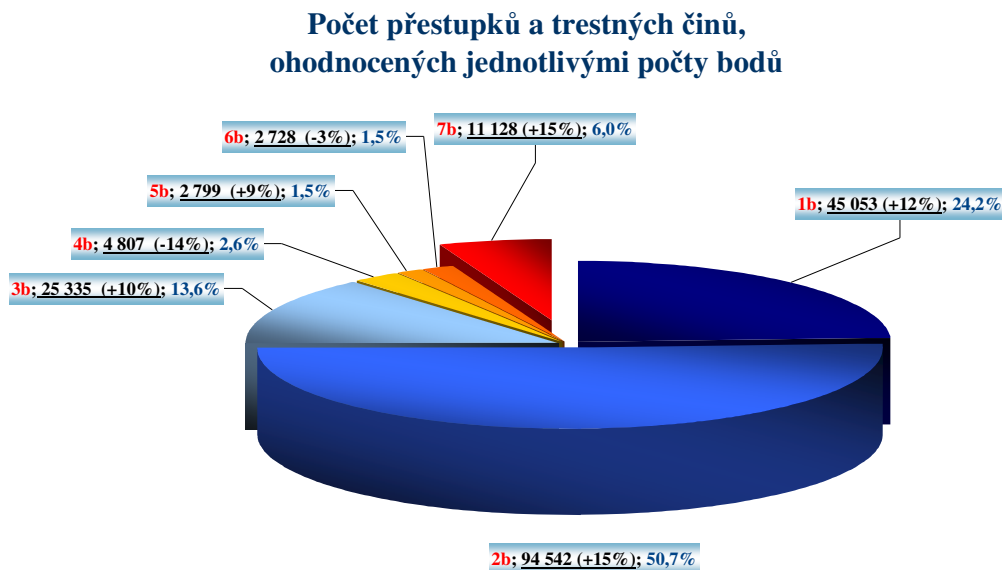
Obecními úřady obcí s rozšířenou působností bylo v II. Q roku 2008 (stav k 30.6.2008) v centrálním registru řidičů evidováno **176 280 přestupků a trestných činů**, které se započítávají do bodového hodnocení řidiče (o cca 12% více oproti I. Q 2008).

Z výše uvedeného počtu byl **ženám zaevidován přibližně každý 5 přestupek a trestný čin**, kterého se řidiči v uvedeném období dopustili.

Bodované přestupky a trestné činy dle pohlaví



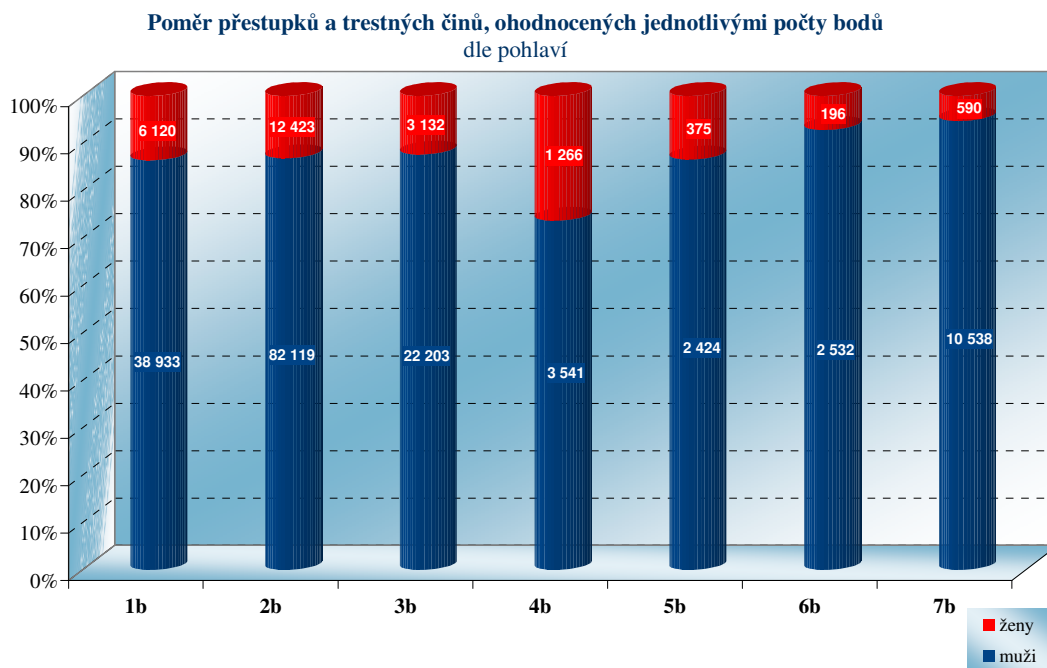
Struktura bodovaných přestupků podle počtu bodů



pozn.: údaj v závorce vyjadřuje procentuální růst / pokles počtu přestupků a TČ oproti 1.Q 2008

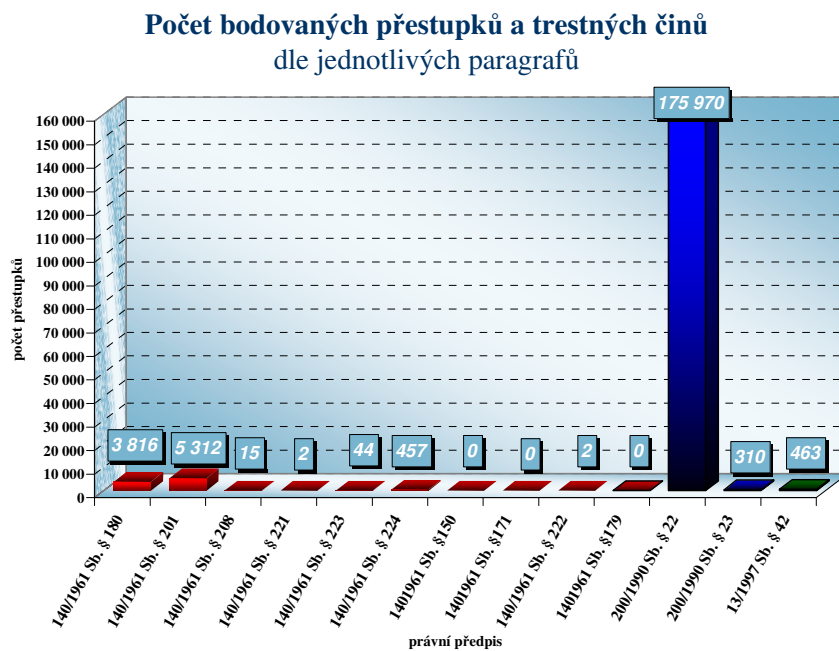
Specifikace poměru udělených bodů podle pohlaví

V množině bodovaných přestupků je nejvíce vyrovnanou skupinou v II. Q 2008 množina přestupků hodnocených čtyřmi body.



Nejčastěji porušovaná ustanovení

Nejčastěji je řidiči porušován § 22 zákona č. 200/1990 Sb., o přestupcích, ve znění pozdějších předpisů.

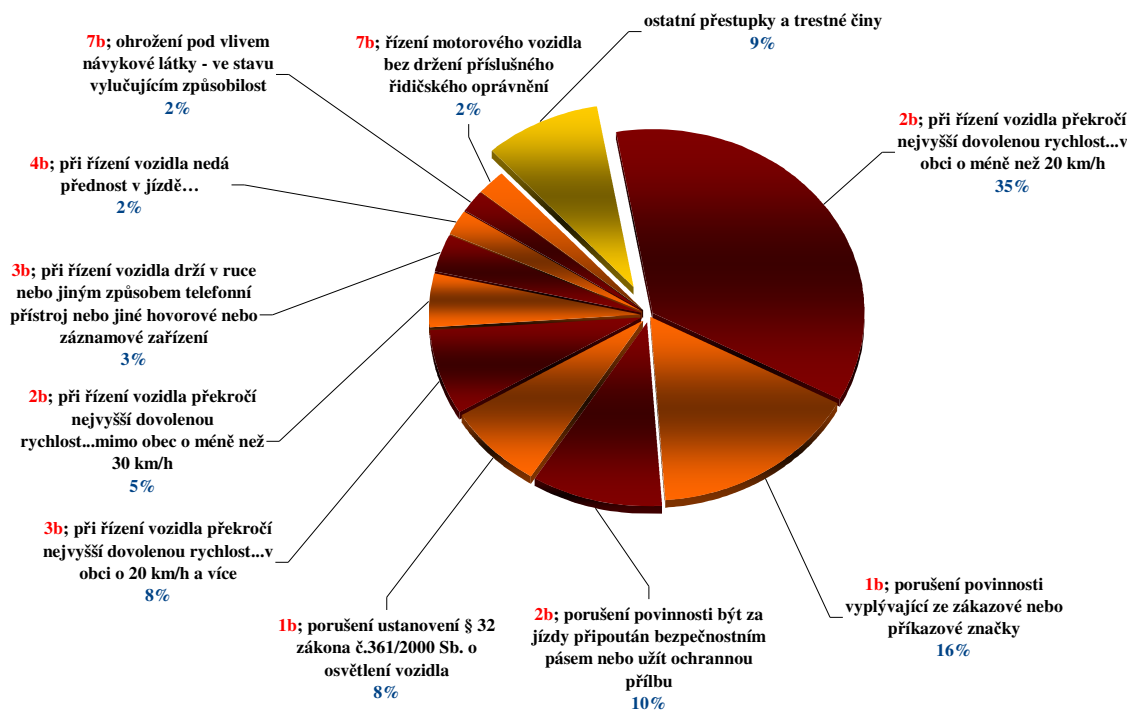


Souhrn nejčastěji porušovaných ustanovení jednotlivých zákonů

právní předpis	text	body	přestupky	průměrný počet bodovaných přestupků/den
200/1990 Sb. § 22 odst. 1 písm. f	2b; při řízení vozidla překročí nejvyšší dovolenou rychlost...v obci o méně než 20 km/h	2	66 363	729
200/1990 Sb. § 22 odst. 1 písm. l	1b; porušení povinnosti vyplývající ze zákazové nebo příkazové značky	1	30 194	332
200/1990 Sb. § 22 odst. 1 písm. l	2b; porušení povinnosti být za jízdy připoután bezpečnostním pásem nebo užít ochrannou přilbu	2	18 275	201
200/1990 Sb. § 22 odst. 1 písm. l	1b; porušení ustanovení § 32 zákona č.361/2000 Sb. o osvětlení vozidla	1	14 148	155
200/1990 Sb. § 22 odst. 1 písm. l	3b; při řízení vozidla překročí nejvyšší dovolenou rychlost...v obci o 20 km/h a více	3	14 000	154
200/1990 Sb. § 22 odst. 1 písm. f	2b; při řízení vozidla překročí nejvyšší dovolenou rychlost...mimo obec o méně než 30 km/h	2	8 754	96
200/1990 Sb. § 22 odst. 1 písm. f	3b; při řízení vozidla drží v ruce nebo jiným způsobem telefonní přístroj nebo jiné hovorové nebo záznamové zařízení	3	6 155	68
200/1990 Sb. § 22 odst. 1 písm. f	4b; při řízení vozidla nedá přednost v jízdě...	4	4 058	45
140/1961 Sb. § 201	7b; ohrožení pod vlivem návykové látky - ve stavu vylučujícím způsobilost	7	3 884	43
140/1961 Sb. § 180d	7b; řízení motorového vozidla bez držení příslušného řídičského oprávnění	7	3 816	42
ostatní přestupky a trestné činy	ostatní přestupky a trestné činy	-	16 745	184
Celkem			186 392	2 048

Počty nejčastějších porušení zákona

[s četností vyšší než 3 000 zavedených přestupků a trestných činů]



Ohrožení pod vlivem návykové látky

Na základě jízdy **pod vlivem návykové látky** bylo v uplynulém období zaevidováno **9 125 přestupků a trestných činů** (o cca 9% více oproti I.Q 2008).

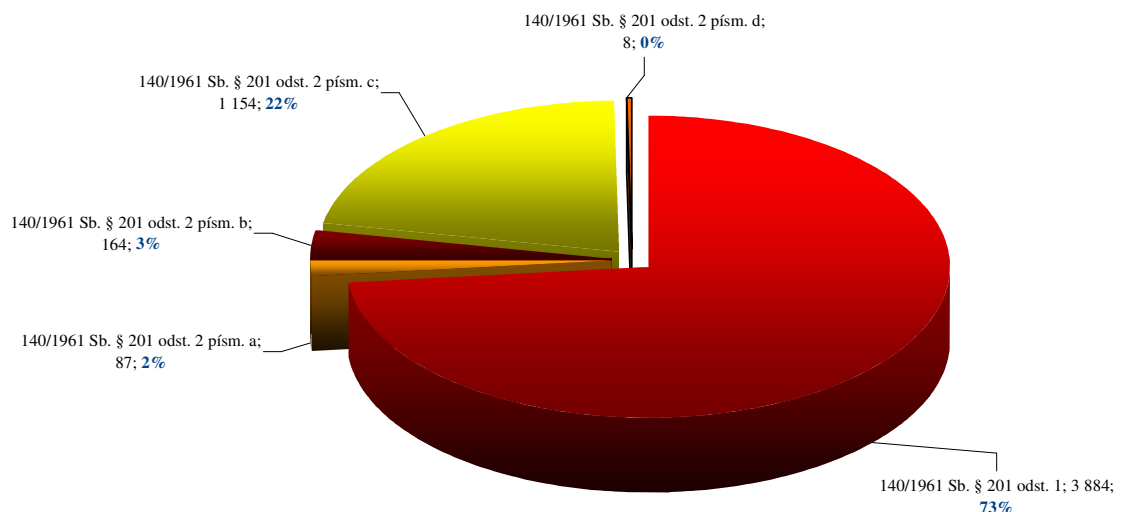
Výše uvedené lze rozdělit na **ohrožení pod vlivem návykové látky (5 297 trestných činů)** a **řízení pod vlivem návykové látky (3 828 přestupků)**.

ohrožení pod vlivem návykové látky	text	body	trestné činy
140/1961 Sb. § 201 odst. 1	Ohrožení pod vlivem návykové látky - kdo, byť i z nedbalosti, vykonává ve stavu vylučujícím způsobilost, který si přivodil vlivem návykové látky, zaměstnání nebo jinou činnost, při kterých by mohl ohrozit život nebo zdraví lidí nebo způsobit značnou škodu na majetku, bude potrestán odnětím svobody až na jeden rok nebo peněžitým trestem nebo zákazem činnosti	7	3 884
140/1961 Sb. § 201 odst. 2 písm. a	Ohrožení pod vlivem návykové látky - odnětím svobody na šest měsíců až na tři léta nebo zákazem činnosti bude pachatel potrestán, byl-li za čin uvedený v odstavci 1 v posledních dvou letech odsouzen nebo z výkonu trestu odnětí svobody uloženého za takový čin propuštěn	7	87
140/1961 Sb. § 201 odst. 2 písm. b	Ohrožení pod vlivem návykové látky - odnětím svobody na šest měsíců až na tři léta nebo zákazem činnosti bude pachatel potrestán, byl-li za obdobný čin spáchaný pod vlivem návykové látky v posledních dvou letech postižen	7	164
140/1961 Sb. § 201 odst. 2 písm. c	Ohrožení pod vlivem návykové látky - odnětím svobody na šest měsíců až na tři léta nebo zákazem činnosti bude pachatel potrestán, způsobí-li takovým činem havárii, dopravní nebo jinou nehodu, jinému ublížení na zdraví nebo větší škodu na cizím majetku nebo jiný závažný následek	7	1 154
140/1961 Sb. § 201 odst. 2 písm. d	Ohrožení pod vlivem návykové látky - odnětím svobody na šest měsíců až na tři léta nebo zákazem činnosti bude pachatel potrestán, spáchá-li takový čin při výkonu zaměstnání nebo jiné činnosti, při kterých je vliv návykové látky zvláště nebezpečný, zejména řídí-li hromadný dopravní prostředek	7	8
celkem			5 297

Ohrožení pod vlivem návykové látky

[4 329 trestných činů, 7 bodů]

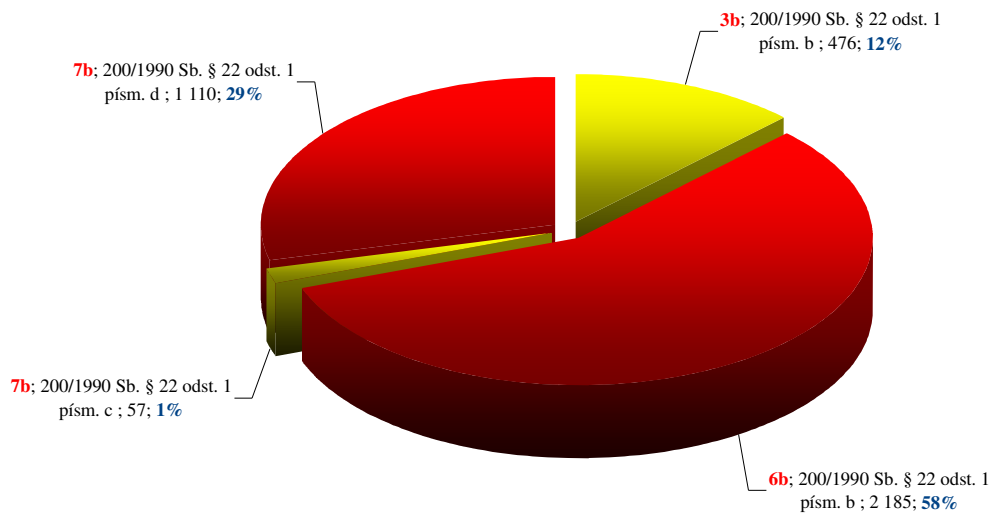
dle trestního zákona



Řízení pod vlivem návykové látky

řízení pod vlivem návykové látky	text	body	přestupky
200/1990 Sb. § 22 odst. 1 písm. b	Řídí vozidlo nebo jede na zvířeti bezprostředně po požití alkoholického nápoje nebo po užití jiné návykové látky nebo v takové době po požití alkoholického nápoje nebo po užití jiné návykové látky, po kterou je ještě pod jejich vlivem (do 0,3 ‰)	3	476
200/1990 Sb. § 22 odst. 1 písm. b	Řídí vozidlo nebo jede na zvířeti bezprostředně po požití alkoholického nápoje nebo po užití jiné návykové látky nebo v takové době po požití alkoholického nápoje nebo po užití jiné návykové látky, po kterou je ještě pod jejich vlivem	6	2 185
200/1990 Sb. § 22 odst. 1 písm. c	Řídí vozidlo nebo jede na zvířeti ve stavu vylučujícím způsobilost, který si přivodil požitím alkoholického nápoje nebo užitím jiné návykové látky	7	57
200/1990 Sb. § 22 odst. 1 písm. d	Se přes výzvu podle zvláštního právního předpisu (361/2000 Sb.) odmítne podrobit vyšetření, zda při řízení vozidla nebo jízdě na zvířeti nebyl ovlivněn alkoholem nebo jinou návykovou látkou, ačkoliv takové vyšetření není spojeno s nebezpečím pro jeho zdraví	7	1 110
celkem			3 828

Řízení pod vlivem návykové látky [4 012 přestupků] dle zákona o přestupcích



Souhrn přestupků a trestných činů zavedených v II.Q.2008

zákon	par.	pism.	odst.	pism.	text	body	celkový počet bodovaných P a TČ	ženy		muži	
								počet	%	počet	%
13/1997 Sb.	42	a	4	c	vozidlo překročí při kontrolním vážení hodnoty stanovené zvláštním právním předpisem	3	463	1	0,22%	462	99,78%
140/1961 Sb.	180	d			Řízení motorového vozidla bez držení příslušného řidičského oprávnění	7	3 816	155	4,06%	3 661	95,94%
140/1961 Sb.	201	a	1		Opilství - spáchaní jednání, které má znaky jiného trestného činu, ve stavu nepřítelosti, do kterého se uvedl požitím nebo aplikací návykové látky nebo jinak	7	15	1	6,67%	14	93,33%
140/1961 Sb.	201		1		Ohrožení pod vlivem návykové látky - ve stavu vylučujícím způsobilost, který si přivodil vlivem návykové látky výkon zaměstnání nebo jiné činnosti, při kterých by mohl ohrozit život nebo zdraví lidí, nebo způsobit značnou škodu na majetku	7	3 884	228	5,87%	3 656	94,13%
140/1961 Sb.	201		2	a	Ohrožení pod vlivem návykové látky - výkon zaměstnání nebo jiné činnosti, při kterých by mohl ohrozit život nebo zdraví lidí nebo způsobit značnou škodu na majetku, ve stavu vylučujícím způsobilost, který si přivodil vlivem návykové látky, byl-li za takový čin v posledních dvou letech odsouzen nebo z výkonu trestu odnětlivě svobozen	7	87	1	1,15%	86	98,85%
140/1961 Sb.	201		2	b	Ohrožení pod vlivem návykové látky - výkon zaměstnání nebo jiné činnosti, při kterých by mohl ohrozit život nebo zdraví lidí nebo způsobit značnou škodu na majetku, ve stavu vylučujícím způsobilost, který si přivodil vlivem návykové látky, byl-li za obdobný čin spáchaný pod vlivem návykové látky v posledních dvou letech postížen	7	164	8	4,88%	156	95,12%
140/1961 Sb.	201		2	c	Ohrožení pod vlivem návykové látky - výkon zaměstnání nebo jiné činnosti, při kterých by mohl ohrozit život nebo zdraví lidí nebo způsobit značnou škodu na majetku, ve stavu vylučujícím způsobilost, který si přivodil vlivem návykové látky, byla-li takovým činem způsobena havárie, dopravní nebo jiná nehoda, jinému ublížení na zdraví nebo větší škoda na cizím majetku nebo jiný závažný následek	7	1 154	106	9,19%	1 048	90,81%
140/1961 Sb.	201		2	d	Ohrožení pod vlivem návykové látky - výkon zaměstnání nebo jiné činnosti, při kterých by mohl ohrozit život nebo zdraví lidí nebo způsobit značnou škodu na majetku, ve stavu vylučujícím způsobilost, který si přivodil vlivem návykové látky, jedná-li se o zaměstnání nebo jiné činnosti, při kterých je vliv návykové látky zvlášť nebezpečný, zejména řízení hromadného dopravního prostředku	7	8	0	0,00%	8	100,00%
140/1961 Sb.	208				Neposkytnutí první pomoci osobě, která při nehodě utrpěla újmu na zdraví, řidičem dopravního prostředku majícího na nehodě účast - jedná-li se buď o neprodlené nezastavení vozidla nebo o neohlášení nehody policistovi	7	15	1	6,67%	14	93,33%
140/1961 Sb.	221		2	c	Ublížení na zdraví - spáchané úmyslně s následkem těžké újmy na zdraví	7	7	2	28,57%	5	71,43%
140/1961 Sb.	222		1		Ublížení na zdraví - úmyslné způsobení těžké újmy na zdraví	7	2				
140/1961 Sb.	223				Ublížení na zdraví z nedbalosti, v důsledku porušení povinností, vyplývajících z povolání, zaměstnání, funkce nebo postavení nebo stanovených zákonem - řízení vozidla bezprůhledně po požití alkoholického nápoje nebo po užití jiné návykové látky nebo v takové době po požití alkoholického nápoje nebo po užití jiné návykové látky, po kterou je řidič ještě pod jejich vlivem	6	6	0	0,00%	6	100,00%
140/1961 Sb.	223				Ublížení na zdraví z nedbalosti, v důsledku porušení povinností, vyplývajících z povolání, zaměstnání, funkce nebo postavení nebo stanovených zákonem - Předjíždění vozidla v případech, ve kterých je to zákonem zakázáno	6	2	0	0,00%	2	100,00%
140/1961 Sb.	223				Ublížení na zdraví z nedbalosti, v důsledku porušení povinností, vyplývajících z povolání, zaměstnání, funkce nebo postavení nebo stanovených zákonem - překročení nejvyšší dovolené rychlosti stanovené zákonem nebo dopravní značkou o 40 km.h-1 a více v obci	5	2	0	0,00%	2	100,00%
140/1961 Sb.	223				Ublížení na zdraví z nedbalosti, v důsledku porušení povinností, vyplývajících z povolání, zaměstnání, funkce nebo postavení nebo stanovených zákonem - nezastavení vozidla na signál, který příkazuje řidiči zastavit vozidlo nebo nezastavení vozidla na pokyn „Stůj“ daný při řízení provozu na pozemních komunikacích osobou oprávněnou k řízení tohoto provozu	5	6	0	0,00%	6	100,00%
140/1961 Sb.	223				Ublížení na zdraví z nedbalosti, v důsledku porušení povinností, vyplývajících z povolání, zaměstnání, funkce nebo postavení nebo stanovených zákonem - při řízení vozidla neumožnění chodci na přechodu pro chodce nerušené a bezpečné přejetí vozovky	4	6	2	33,33%	4	66,67%
140/1961 Sb.	223				Ublížení na zdraví z nedbalosti, v důsledku porušení povinností, vyplývajících z povolání, zaměstnání, funkce nebo postavení nebo stanovených zákonem - ohrožení chodce při odbočování s vozidlem na místo ležící mimo pozemní komunikaci, při vjíždění na pozemní komunikaci nebo při otáčení a couvání	4	1	0	0,00%	1	100,00%
140/1961 Sb.	223				Ublížení na zdraví z nedbalosti, v důsledku porušení povinností, vyplývajících z povolání, zaměstnání, funkce nebo postavení nebo stanovených zákonem - nedání přednosti v jízdě v případech, ve kterých je řidič povinen dát přednost v jízdě	4	15	1	6,67%	14	93,33%
140/1961 Sb.	223				Ublížení na zdraví z nedbalosti, v důsledku porušení povinností, vyplývajících z povolání, zaměstnání, funkce nebo postavení nebo stanovených zákonem - překročení nejvyšší dovolené rychlosti stanovené zákonem nebo dopravní značkou o 20 km.h-1 a více v obci	3	1	0	0,00%	1	100,00%
140/1961 Sb.	223				Ublížení na zdraví z nedbalosti, v důsledku porušení povinností, vyplývajících z povolání, zaměstnání, funkce nebo postavení nebo stanovených zákonem - překročení nejvyšší dovolené rychlosti stanovené zákonem nebo dopravní značkou o 30 km.h-1 a více mimo obec	3	1	0	0,00%	1	100,00%
140/1961 Sb.	223				Ublížení na zdraví z nedbalosti, v důsledku porušení povinností, vyplývajících z povolání, zaměstnání, funkce nebo postavení nebo stanovených zákonem - ohrožení jiného řidiče při přejíždění s vozidlem z jednoho jízdního pruhu do druhého	3	3	0	0,00%	3	100,00%
140/1961 Sb.	223				Ublížení na zdraví z nedbalosti, v důsledku porušení povinností, vyplývajících z povolání, zaměstnání, funkce nebo postavení nebo stanovených zákonem - překročení nejvyšší dovolené rychlosti stanovené zákonem nebo dopravní značkou o méně než 20 km.h-1 v obci	2	1	0	0,00%	1	100,00%

zákon	par.	pism.	odst.	pism.	text	body	celkový počet bodovaných P a TČ		ženy		muži	
							počet	%	počet	%	počet	%
140/1961 Sb.	224		1		Ublížení na zdraví - způsobení jinému těžké újmy na zdraví nebo smrti z nedbalosti.	7	247	21	8,50%	226	91,50%	
140/1961 Sb.	224		2		Ublížení na zdraví - způsobení jinému z nedbalosti, v důsledku porušení důležité povinnosti vyplývající ze zaměstnání, povolání, postavení nebo funkce nebo uložené podle zákona, těžké újmy na zdraví nebo smrti.	7	210	16	7,62%	194	92,38%	
200/1990 Sb.	22		1	a	řídí vozidlo, které je technicky nezpůsobilé k provozu na pozemních komunikacích, tak závažným způsobem, že bezprostředně ohrožuje ostatní účastníky provozu na pozemních komunikacích	5	31	3	9,68%	28	90,32%	
200/1990 Sb.	22		1	a	řídí vozidlo, které není registrováno v registru silničních vozidel, přičemž této registraci podle zvláštního právního předpisu podléhá	4	19	1	5,26%	18	94,74%	
200/1990 Sb.	22		1	a	řídí vozidlo, které užívá jinou registrační značku, než která byla vozidlu přidělena	4	16	1	6,25%	15	93,75%	
200/1990 Sb.	22		1	a	řídí vozidlo, které je technicky nezpůsobilé k provozu na pozemních komunikacích tak závažným způsobem, že bezprostředně ohrožuje ostatní účastníky provozu na pozemních komunikacích	5	113	6	5,31%	107	94,69%	
200/1990 Sb.	22		1	a	řídí vozidlo, na němž v rozporu se zvláštním právním předpisem je umístěna jiná tabulka státní poznávací značky (registrační značky), než která byla vozidlu přidělena	4	171	9	5,26%	162	94,74%	
200/1990 Sb.	22		1	b	řídí vozidlo nebo jede na zvířeti bezprostředně po požití alkoholického nápoje nebo v takové době po požití alkoholického nápoje, po kterou je ještě pod jeho vlivem	3	476	24	5,04%	452	94,96%	
200/1990 Sb.	22		1	b	řídí vozidlo nebo jede na zvířeti bezprostředně po požití alkoholického nápoje nebo po užití jiné návykové látky nebo v takové době po požití alkoholického nápoje nebo po užití jiné návykové látky, po kterou je ještě pod jejich vlivem	6	2 185	125	5,72%	2 060	94,28%	
200/1990 Sb.	22		1	c	řídí vozidlo nebo jede na zvířeti ve stavu vylučujícím způsobilost, který si přivodí požitím alkoholického nápoje nebo užitím jiné návykové látky	7	57	7	12,28%	50	87,72%	
200/1990 Sb.	22		1	d	se přez výzvu podle zvláštního právního předpisu odmítne podrobit vyšetření, zda při řízení vozidla nebo jízdy na zvířeti nebyl ovlivněn alkoholem nebo jinou návykovou látkou, ačkoli takové vyšetření není spojeno s nebezpečím pro jeho zdraví	7	1 110	93	8,38%	1 017	91,62%	
200/1990 Sb.	22		1	e	řídí motorové vozidlo a není držitelem příslušné skupiny nebo podskupiny řidičského oprávnění	7	230	6	2,61%	224	97,39%	
200/1990 Sb.	22		1	e	řídí motorové vozidlo a byl mu zadržán řidičský průkaz	6	78	5	6,41%	73	93,59%	
200/1990 Sb.	22		1	e	řídí motorové vozidlo a není držitelem platného osvědčení profesní způsobilosti řidiče	5	42	0	0,00%	42	100,00%	
200/1990 Sb.	22		1	e	řídí motorové vozidlo a nemá platný posudek o zdravotní způsobilosti podle zvláštního právního předpisu	5	43	3	6,98%	40	93,02%	
200/1990 Sb.	22		1	f	při řízení vozidla drží v ruce nebo jiným způsobem telefonní přístroj nebo jiné hovorové nebo záznamové zařízení	3	6 155	1 110	18,03%	5 045	81,97%	
200/1990 Sb.	22		1	f	při řízení vozidla překročí nejvyšší dovolenou rychlost stanovenou zvláštním právním předpisem nebo dopravní značkou v obci o 40 km.h.-1 a více	5	377	26	6,90%	351	93,10%	
200/1990 Sb.	22		1	f	při řízení vozidla překročí nejvyšší dovolenou rychlost stanovenou zvláštním právním předpisem nebo dopravní značkou mimo obec o 50 km.h.-1 a více	5	83	6	7,23%	77	92,77%	
200/1990 Sb.	22		1	f	při řízení vozidla překročí nejvyšší dovolenou rychlost stanovenou zvláštním právním předpisem nebo dopravní značkou v obci o 20 km.h.-1 a více	3	14 000	1 995	14,25%	12 005	85,75%	
200/1990 Sb.	22		1	f	při řízení vozidla překročí nejvyšší dovolenou rychlost stanovenou zvláštním právním předpisem nebo dopravní značkou mimo obec o 30 km.h.-1 a více	3	1 994	206	10,33%	1 788	89,67%	
200/1990 Sb.	22		1	f	při řízení vozidla překročí nejvyšší dovolenou rychlost stanovenou zvláštním právním předpisem nebo dopravní značkou v obci o méně než 20 km.h.-1	2	66 363	12 477	18,80%	53 886	81,20%	
200/1990 Sb.	22		1	f	při řízení vozidla překročí nejvyšší dovolenou rychlost stanovenou zvláštním právním předpisem nebo dopravní značkou mimo obec o méně než 30 km.h.-1	2	8 754	1 133	12,94%	7 621	87,06%	
200/1990 Sb.	22		1	f	při řízení vozidla nezastaví vozidlo na signál, který mu přikazuje zastavit vozidlo podle zvláštního právního předpisu nebo na pokyn "Stůj" daný při řízení provozu na pozemních komunikacích osobou oprávněnou k řízení tohoto provozu podle zvláštního právního předpisu	5	2 102	420	19,98%	1 682	80,02%	
200/1990 Sb.	22		1	f	při řízení vozidla neumožní chodci na přechodu pro chodce nerušené a bezpečné přejítí vozovky	4	177	29	16,38%	148	83,62%	
200/1990 Sb.	22		1	f	při řízení vozidla nezastaví vozidlo před přechodem pro chodce v případech, kdy je povinen tak učinit podle zvláštního právního předpisu	3	30	8	26,67%	22	73,33%	
200/1990 Sb.	22		1	f	při řízení vozidla ohrozí chodce přecházejícího pozemní komunikaci, na kterou odbočuje	4	21	7	33,33%	14	66,67%	
200/1990 Sb.	22		1	f	při řízení vozidla ohrozí chodce při odbočování na místo ležící mimo pozemní komunikaci, při vjíždění na pozemní komunikaci nebo při otáčení a couvání	4	14	3	21,43%	11	78,57%	
200/1990 Sb.	22		1	f	při řízení vozidla předjíždí vozidlo v případech, ve kterých je to podle zvláštního právního předpisu zakázáno	6	270	32	11,85%	238	88,15%	
200/1990 Sb.	22		1	f	při řízení vozidla nedá přednost v jízdě v případech, ve kterých je povinen dát přednost v jízdě podle zvláštního právního předpisu	4	4 058	1 125	27,72%	2 933	72,28%	
200/1990 Sb.	22		1	f	při řízení vozidla vjíždí na železniční přejezd v případech, kdy je to podle zvláštního právního předpisu zakázáno	6	178	24	13,48%	154	86,52%	
200/1990 Sb.	22		1	f	při řízení vozidla v provozu na dálnici nebo na silnici pro motorová vozidla se otáčí, jede v protisměru nebo couvá v místě, kde to není dovoleno podle zvláštního právního předpisu	6	9	0	0,00%	9	100,00%	
200/1990 Sb.	22		1	g	poruší omezení jízdy některých vozidel podle zvláštního právního předpisu	2	89	0	0,00%	89	100,00%	
200/1990 Sb.	22		1	i	Nesprávným přejížděním z jednoho jízdního pruhu do druhého způsobí dopravní nehodu, při které je způsobena na některém ze zúčastněných vozidel včetně přepravovaných věcí nebo na jiných věcech hmotná škoda převyšující zřejmě částku 50 000 Kč	3	181	30	16,57%	151	83,43%	
200/1990 Sb.	22		1	j	při dopravní nehodě, při které byla způsobena na některém ze zúčastněných vozidel včetně přepravovaných věcí nebo na jiných věcech pouze hmotná škoda nižší než 50 000 Kč, neprodleně nezastaví vozidlo a neprokáže totožnost navzájem včetně sdělení údajů o vozidle nebo neohlásí dopravní nehodu policistovi nebo nedovolí opustit místo dopravní nehody nebo se neprodleně nevrátí na místo dopravní nehody po poskytnutí nebo přivolání pomoci nebo po ohlášení dopravní nehody	3	93	12	12,90%	81	87,10%	
200/1990 Sb.	22		1	j	při dopravní nehodě, při které byla způsobena na některém ze zúčastněných vozidel včetně přepravovaných věcí nebo na jiných věcech pouze hmotná škoda 50 000 Kč a nižší, neprodleně nezastaví vozidlo a neprokáže totožnost navzájem včetně sdělení údajů o vozidle nebo neohlásí dopravní nehodu policistovi nebo nedovolí opustit místo dopravní nehody nebo se neprodleně nevrátí na místo dopravní nehody po poskytnutí nebo přivolání pomoci nebo po ohlášení dopravní nehody	3	887	162	18,26%	725	81,74%	
200/1990 Sb.	22		1	k	při dopravní nehodě, při které je způsobena na některém ze zúčastněných vozidel včetně přepravovaných věcí nebo na jiných věcech hmotná škoda převyšující zřejmě částku 50 000 Kč, neprodleně nezastaví vozidlo nebo neohlásí dopravní nehodu policistovi nebo nedovolí opustit místo dopravní nehody nebo se neprodleně nevrátí na místo dopravní nehody po poskytnutí nebo přivolání pomoci nebo po ohlášení nehody	7	126	11	8,73%	115	91,27%	
200/1990 Sb.	22		1	l	ohrožení jiného řidiče při přejíždění s vozidlem z jednoho jízdního pruhu do druhého	3	1 050	199	18,95%	851	81,05%	
200/1990 Sb.	22		1	l	nedovolená jízda po tramvajovém pásu	2	189	17	8,99%	172	91,01%	
200/1990 Sb.	22		1	l	porušení povinnosti být za jízdy připoután bezpečnostním pásem nebo užit ochrannou přilbu	2	18 275	1 847	10,11%	16 428	89,89%	
200/1990 Sb.	22		1	l	porušení povinnosti použít dětskou autosedačku nebo bezpečnostní pás při přepravě dětí podle § 6 zákona č. 361/2000 Sb.	2	690	126	18,26%	564	81,74%	
200/1990 Sb.	22		1	l	neoznačení překážky provozu na pozemních komunikacích, kterou řidič způsobil	2	181	22	12,15%	159	87,85%	
200/1990 Sb.	22		1	l	nedovolené užití dálnice nebo silnice pro motorová vozidla nemotorovým vozidlem nebo motorovým vozidlem, jehož konstrukce nebo technický stav neumožňuje dosažení rychlosti nejméně 80 km.h.-1	1	1	0	0,00%	1	100,00%	
200/1990 Sb.	22		1	l	neoprávněné užití vyhrazeného jízdního pruhu	1	638	128	20,06%	510	79,94%	
200/1990 Sb.	22		1	l	porušení ustanovení § 32 zákona č. 361/2000 Sb. o osvětlení vozidla	1	14 148	1 892	13,37%	12 256	86,63%	
200/1990 Sb.	22		1	l	porušení povinnosti vyplývající ze zákazové nebo příkazové značky (kromě výše uvedených případů překročení nejvyšší dovolené rychlosti stanovené dopravní značkou, porušení zákazu předjíždění stanoveného dopravní značkou a zákazových značek B 28 - zákaz zastavení a B 29 - zákaz stání)	1	30 194	5 010	16,59%	25 184	83,41%	
200/1990 Sb.	22		1	l	neoprávněné užití zvláštního výstražného světla modré barvy, popřípadě doplněného zvláštním zvukovým výstražným znamením	1	8	3	37,50%	5	62,50%	
200/1990 Sb.	22		1	l	neoprávněné užití zvláštního výstražného světla oranžové barvy	1	8	1	12,50%	7	87,50%	
200/1990 Sb.	22		1	l	nedovolené užití dálnice nebo silnice pro motorová vozidla nemotorovým vozidlem nebo motorovým vozidlem, jehož konstrukce nebo technický stav neumožňuje dosažení rychlosti stanovené v § 35 odst.1 zákona č. 361/2000 Sb.	1	56	8	14,29%	48	85,71%	
200/1990 Sb.	23		1	h	jako řidič vozidla nedodržuje stanovené doby řízení nebo stanovené bezpečnostní přestávky podle zvláštních právních předpisů	4	309	2	0,65%	307	99,35%	
200/1990 Sb.	23		1	j	překročí při kontrolním vážení vozidla hodnoty stanovené zvláštním právním předpisem	3	1	0	0,00%	1	100,00%	
Celkem							186 396	28 897	15,50%	157 497	84,50%	

V Praze 22.7.2008 zpracoval:

Bc. Tomáš Novák

odbor provozu silničních vozidel – O150; oddělení agend řídičů – O154
Ministerstvo dopravy, Nábřeží Ludvíka Svobody 12, 110 15 Praha 1
tel.: +420 225 131 636; fax.: +420 225 131 475

email: tomas.novak@mdcr.cz

http://www.mdcz.cz/cs/Silnicni_doprava/Ridiciske_prukazy_Autoskoly/Statistiky/

<http://www.mdcz.cz>